



STUDIE PROVEDITELNOSTI

**Transformace – Služby sociální péče  
TEREZA, p.o.**

**1. etapa – lokalita Na Vinici, Semily**

Datum zpracování: 12/2022- aktualizace 01/2024



## OBSAH

1.	ÚVODNÍ INFORMACE o zpracovateli.....	4
2.	ZÁKLADNÍ INFORMACE O ŽADATELI .....	4
3.	Charakteristika projektu a jeho soulad s programem.....	5
4.	Podrobný popis projektu .....	17
5.	ZDŮVODNĚNÍ POTŘEBNOSTI REALIZACE PROJEKTU.....	43
6.	Management projektu a řízení lidských zdrojů.....	49
7.	Technické a technologické řešení projektu .....	53
8.	Dlouhodobý majetek.....	57
9.	Výstupy projektu.....	61
10.	Připravenost projektu k realizaci .....	69
11.	ZPŮSOB STANOVENÍ CEN DO ROZPOČTU PROJEKTU .....	76
12.	Analýza a řízení rizik.....	80
13.	Vliv projektu na horizontální kritéria .....	83
14.	Závěrečné Hodnocení efektivity a udržitelnosti projektu.....	84
15.	Stavební řízení.....	86
16.	Finanční analýza.....	87



## Seznam tabulek

Tabulka 1: Druh služby a cílová skupina (po transformaci) .....	7
Tabulka 2: Přehled sociálních služeb v jednotlivých lokalitách po transformaci .....	11
Tabulka 3: Kapacita zařízení po transformaci .....	11
Tabulka 4: SSP TEREZA – stávající přehled lokalit a jejich klientů .....	14
Tabulka 5: Plánovaný harmonogram procesu transformace SSP TEREZA .....	33
Tabulka 6: Umístění služeb před a po transformaci .....	39
Tabulka 7: Přehled kapacit SSP TEREZA po transformaci .....	40
Tabulka 8: Srovnání kapacit dle druhu služeb před a po transformaci .....	40
Tabulka 9: SWOT analýza projektu .....	42
Tabulka 10: Projektový tým .....	50
Tabulka 11: Předpokládané náklady na provoz služeb SSP TEREZA .....	58
Tabulka 12: Kapacita SSP TEREZA před a po transformaci .....	64
Tabulka 13: Projektová příprava (stavební dokumentace) .....	69
Tabulka 14: Přehled předpokládaných veřejných zakázek .....	70
Tabulka 15: Organizační připravenost .....	72
Tabulka 17: Tabulka plánovaných výdajů v investiční fázi (lokalita Semily, Na Vinici) .....	76
Tabulka 18: Stavební řízení .....	86
Tabulka 19: Přehled předpokládaných výdajů v investiční fázi v Kč (včetně DPH) .....	87

## 1. ÚVODNÍ INFORMACE o zpracovateli

Obchodní jméno sídlo IČ DIČ	ARR - Agentura regionálního rozvoje, spol. s r.o. U Jezu 525/4, 460 01 Liberec IČ: 482 67 210 DIČ: CZ 48267210
Členové zpracovatelského týmu, jejich role a kontakty	Zpracovatel studie proveditelnosti: Mgr. Dagmar Prochásková Tel.: 607 975 037 E-mail: <a href="mailto:d.prochaskova@arr-nisa.cz">d.prochaskova@arr-nisa.cz</a> Statutární zástupce zpracovatele: Ing. Petr Dobrovský Tel.: 602 342 934 E-mail: <a href="mailto:p.dobrovsky@arr-nisa.cz">p.dobrovsky@arr-nisa.cz</a>
Datum vypracování	12/ 2022, aktualizace 1/24

## 2. ZÁKLADNÍ INFORMACE O ŽADATELI

Obchodní jméno sídlo IČ DIČ	Služby sociální péče TEREZA, příspěvková organizace Benešov u Semil 180, 512 06 Benešov u Semil 00193771 -
Jméno, příjmení a kontakt na statutárního zástupce	Bc. Marie Vojtíšková Tel.: 481 624 625, 724 148 790 E-mail: <a href="mailto:reditel@domovtereza.cz">reditel@domovtereza.cz</a>
Jméno, příjmení a kontakt na kontaktní osobu pro projekt	Bc. Marie Vojtíšková Tel.: 481 624 625, 724 148 790 E-mail: <a href="mailto:reditel@domovtereza.cz">reditel@domovtereza.cz</a>
Nárok na odpočet DPH na vstupu ve vztahu ke způsobilým výdajům projektu (Ano x Ne)	Ne
Název projektu	Transformace – Služby sociální péče TEREZA, příspěvková organizace

### 3. Charakteristika projektu a jeho soulad s programem

– **Místo realizace projektu a rozsah území, pro které bude projekt zajišťovat služby.**

Projekt bude realizován v Libereckém kraji, ORP Semily. Transformace Služeb sociální péče TEREZA, p.o. (dále také SSP TEREZA) bude realizována v několika lokalitách, a to ve stávajícím místě sídla v obci Benešov u Semil a nová výstavba bude realizována na území města Semily v lokalitě Na Vinici.

Přehled lokalit transformace:

Místo	Označení objektu	využití / soc. služba,
Benešov u Semil, k.ú. Benešov u Semil	čp. 180	současné sídlo p.o., hlavní budova Denní stacionář, kanceláře, zázemí pro denní programy, rehabilitace, tech. zázemí organizace.
Benešov u Semil, k.ú. Benešov u Semil	čp. 143, parc. St. 188	Nyní v budově denní stacionář, denní programy a ubytování pro 7 klientů TS. Budova bude zbourána a vystavěna novostavba pro službu týdenní stacionář.
Semily, k.ú. Semily, Lokalita Na Vinici, Semily	p.p.č. 470/1 a 4151/1	Na pozemcích je plánována novostavba objektu, kde bude poskytována služba DOZP a odlehčovací služba.



Obrázek 1: Mapa vyznačených lokalit (zdroj: [www.mapy.cz](http://www.mapy.cz))

– **Popis cílových skupin projektu.**

Cílovou skupinou jsou ženy a muži s mentálním a kombinovaným postižením, s mentálním postižením s přidruženým chronickým duševním onemocněním (i s poruchami autistického spektra) starší 18 let, kteří jsou v nepříznivé sociální situaci a vyžadují pravidelnou pomoc jiné osoby. Zároveň z důvodu trvalé změny zdravotního stavu potřebují pravidelnou péči a podporu, která jim nemůže být zajištěna v jejich vlastním prostředí ani za pomoci rodiny nebo jiné terénní služby.

V případě předkládaného projektu se jedná o současné i budoucí klienty Služeb sociální péče TEREZA. Jedná se zejména o klienty služby poskytované v rámci SSP TEREZA v stávajících objektech v Benešově u Semil, jimiž jsou klienti ve věku od 18 let a více, vyžadující vysokou míru podpory. Vymezením cílové skupiny věkem se garantuje rozdělení domácností pro zletilé osoby. Služba je koedukovaná, tzn. je určena pro osoby obou pohlaví.

Cílové skupiny pro služby SSP TEREZA jsou:

- osoby s kombinovaným postižením (mentální postižení, porucha autistického spektra, smyslové vady, neurologická onemocnění a ortopedická), které svým chováním neohrožují sebe ani své okolí,
- osoby s mentálním postižením,
- osoby s mentálním postižením, které mají přidružené chronické duševní onemocnění, dodržují pravidla společného soužití a neohrožují svým chováním sebe ani své okolí.

Služba je určena osobám obou pohlaví, které se nacházejí v nepříznivé sociální situaci s nutností soustavné péče.



**Tabulka 1: Druh služby a cílová skupina (po transformaci)**

Druh služby	Cílová skupina včetně specifik
<p><b>Týdenní stacionář- § 47</b></p>	<p>Osoby s kombinovaným postižením (mentální postižení spojené s dalším onemocněním, porucha autistického spektra, smyslové vady – zrakové a sluchové nemoci, neurologická onemocnění – záchvatovitá onemocnění, stavy po DMO, ortopedická onemocnění), které svým chováním neohrožují sebe ani své okolí. Osoby s mentálním postižením.</p> <p>Osoby s mentálním postižením, které mají přidružené chronické duševní onemocnění – schizofrenní onemocnění, poruchy chování, dodržují pravidla společného soužití a neohrožují svým chováním sebe ani své okolí.</p> <p>Služba je určena pro osoby obou pohlaví ve věku od 19 let do 60 let, které se nacházejí v nepříznivé sociální situaci, mají sníženou soběstačnost z důvodu zdravotního postižení s nutností soustavné péče se střední a s vysokou mírou podpory. Jejich životní situace nemůže být řešena členy rodiny a nemůže být zajištěna za pomoci terénních či ambulantních sociálních služeb.</p> <p>Týdenní stacionář budou využívat klienti pobytových služeb, kteří z dané lokality pochází. Všichni klienti již dosáhli plnoletosti, proto se služba bude poskytovat pouze pro dospělé osoby. Jedna domácnost bude vyčleněna pro klienty s chováním náročným na péči s vysokou mírou podpory.</p> <p>Služba se neposkytuje osobám závislým na alkoholu a psychotropních látkách.</p>
<p><b>Odlehčovací služba pobytová- § 44</b></p>	<p>Osoby s kombinovaným postižením (mentální postižení spojené s dalším onemocněním, porucha autistického spektra, smyslové vady – zrakové a sluchové, neurologická onemocnění – záchvatovitá onemocnění, stavy po DMO, ortopedická onemocnění), které svým chováním neohrožují sebe ani své okolí. Osoby s mentálním postižením.</p> <p>Osoby s mentálním postižením, které mají přidružené chronické duševní onemocnění – schizofrenní onemocnění, poruchy chování, dodržují pravidla společného soužití a neohrožují svým chováním sebe ani své okolí.</p> <p>Služba je určena pro osoby obou pohlaví ve věku od 19 do 60 let, které se nacházejí v nepříznivé sociální situaci, které mají sníženou soběstačnost z důvodu zdravotního postižení s nutností soustavné péče s vysokou mírou podpory. Vzhledem k tomu, že v DOZP se bude poskytovat služba pro dospělé osoby a tato</p>

	<p>služba se bude poskytovat ve stejném objektu, posune se i v odlehčovací službě horní hranice věkového rozmezí cílové skupiny osob od 19 let.</p> <p>Služba se neposkytuje osobám závislým na alkoholu a psychotropních látkách.</p>
<p><b>Denní stacionář- § 46</b></p>	<p>Osoby s kombinovaným postižením (mentální postižení spojené s dalším onemocněním, porucha autistického spektra, smyslové vady – zrakové a sluchové nemoci, neurologická onemocnění – záchvatovitá onemocnění, stavy po DMO, ortopedická onemocnění), které svým chováním neohrožují sebe ani své okolí.</p> <p>Osoby s mentálním postižením.</p> <p>Osoby s mentálním postižením, které mají přidružené chronické duševní onemocnění – schizofrenní onemocnění, poruchy chování, dodržují pravidla společného soužití a neohrožují svým chováním sebe ani své okolí.</p> <p>Služba je určena pro osoby ve věku od 16 do 60 let.</p> <p>Služba je určena osobám obou pohlaví, s nízkou, střední a vysokou mírou podpory, které se nacházejí v nepříznivé sociální situaci.</p> <p>Službu budou využívat i stávající klienti, v době přestěhování do nově zrekonstruovaného objektu už všichni dovrší 16 let, proto se posune horní hranice věkového rozmezí cílové skupiny osob od 16 let.</p> <p>Služba se neposkytuje osobám závislým na alkoholu a psychotropních látkách.</p>
<p><b>DOZP - § 48</b></p>	<p>Osoby s kombinovaným postižením (mentální postižení spojené s dalším postižením, porucha autistického spektra, smyslové vady – zrakové, sluchové, neurologická onemocnění – záchvatovitá onemocnění, stavy po DMO, ortopedická onemocnění), které svým chováním neohrožují sebe ani své okolí.</p> <p>Osoby s mentálním postižením.</p> <p>Osoby s mentálním postižením, které mají přidružené chronické duševní onemocnění (schizofrenní onemocnění, poruchy chování), dodržují pravidla společného soužití a neohrožují svým chováním sebe ani své okolí.</p> <p>Služba je určena pro osoby obou pohlaví ve věku od 19 let, které se nacházejí v nepříznivé sociální situaci, které mají sníženou soběstačnost z důvodu zdravotního postižení s nutností soustavné péče. Jejich životní situace nemůže být řešena členy rodiny a nemůže být zajištěna za pomoci terénních či ambulantních sociálních služeb.</p>



	<p>DOZP budou využívat klienti pobytových služeb s vysokou mírou podpory. 1 domácnost bude vyčleněna pro osoby s chováním náročným na péči, též s vysokou mírou podpory. Služba se neposkytuje osobám závislým na alkoholu a psychotropních látkách.</p>
<p><b>Chráněné bydlení- § 51</b></p>	<p>Osoby s kombinovaným postižením (mentální postižení spojené s dalším onemocněním, porucha autistického spektra, smyslové vady – zrakové a sluchové nemoci, neurologická onemocnění – záchvatovitá onemocnění, stavy po DMO, ortopedická onemocnění), které svým chováním neohrožují sebe ani své okolí. Osoby s mentálním postižením.</p> <p>Osoby s mentálním postižením, které mají přidružené chronické duševní onemocnění – schizofrenní onemocnění, poruchy chování, dodržují pravidla společného soužití a neohrožují svým chováním sebe ani své okolí.</p> <p>Služba je určena pro osoby obou pohlaví ve věku od 19 let, které se nacházejí v nepříznivé sociální situaci, mají sníženou soběstačnost z důvodu zdravotního postižení. Poskytuje se osobám se střední mírou podpory. Jejich životní situace nemůže být řešena členy rodiny a nemůže být zajištěna za pomoci terénních či ambulantních sociálních služeb.</p> <p>Služba se neposkytuje osobám závislým na alkoholu a psychotropních látkách.</p>

– **Popis cílů a výsledků projektu a jejich příspěvku k naplňování specifického cíle 2.1.**

Cílem projektu je realizace procesu deinstitucionalizace zařízení Služby sociální péče TEREZA, příspěvková organizace.

Navrhované stavby jsou součástí plánu transformace pobytové služby SSP TEREZA, která je součástí celostátního záměru transformace sociálních služeb. Hlavním rysem této transformace je deinstitucionalizace pobytových sociálních služeb, humanizace a zajištění možnosti života lidí se zdravotním postižením srovnatelného s běžným životem vrstevníků.

Projekt je součástí ucelené transformace Služby sociální péče TEREZA, p.o., která počítá s výstavbou a rekonstrukcí domů ve třech lokalitách: Semily a dva objekty v Benešově u Semil. Transformace bude probíhat rozdělením klientů do menších bytových komplexů, celků, které budou splňovat moderní nároky na komunitní bydlení. Součástí transformace je návaznost na další sociální služby.

K cílům poskytované nové služby patří:

- Poskytování sociální služby v komunitě a v regionu, ze kterého klient pochází, nebo ve kterém má vytvořeny osobní vazby.
- Sociální služby reflektují individuální potřeby jednotlivce a jsou poskytovány v takovém rozsahu, jaký skutečně potřebuje.
- Způsob života klientů je srovnatelný s běžným způsobem života jejich vrstevníků.
- Jsou vytvořeny vhodné podmínky pro koedukované skupinové bydlení a pro prostupnost a lepší využitelnost služeb s ohledem na měnící se individuální potřeby klientů.
- Služba je dostupná všem.
- Vhodná lokalita pro poskytování sociální služby s návazností na síť veřejných služeb a možnost jejich využívání.

Projekt bude naplňovat cíle sociální služby komunitního charakteru:

- Klienti budou žít ve svém přirozeném prostředí.
- Klienti naváží a udržují běžné společenské vztahy a budou zastávat běžné společenské role.
- U klientů bude díky projektu podporováno udržování a rozvoj schopností, dovedností a odpovědnosti klientů vedoucí k jejich samostatnosti.
- Klienti budou moci využívat běžné zdroje v komunitě, nebudou závislí na dané sociální službě ani na jiných sociálních službách, ale bude jim umožněno jejich využívání.
- Vzhledem k charakteru projektu dojde u každého klienta k podporování v jeho rozhodování a podpoře úsilí o realizaci aktivit a životního stylu dle jeho potřeb a následného rozhodnutí.
- Projekt – jeho výstup – individuální podpora v domácnostech umožní klientům žít běžný způsob, využívat veřejné služby, veřejné instituce.

Smyslem a cílem projektu je zajistit pro klienty s definovaným handicapem pobytové služby, které jako sociální služby pobytové formy umožňují vedle nezbytné pomoci a podpory směřující k sociálnímu začlenění svým klientům také samostatné bydlení s právem na vlastní soukromí. Služby jsou zaměřeny mimo jiné na podporu při vedení domácnosti klienta a péči o osobu klienta.

Díky projektu může být klientům nabídnuta sociální služba pobytovou formou. Tento typ služby pomáhá klientkám a klientům k snadnějšímu sociálnímu začlenění, nabízí pomoc při samostatném řízení a vedení domácnosti. Tato forma pobytové sociální služby klientům umožňuje samostatné rozhodování o životě v běžných věcech, např. plánování času na osobní hygienu, jídlo a s ním spojenou přípravu, zábavu, „práci“ a odpočinek, jak v aktivní, tak pasivní podobě. Díky této službě dochází k naplnění životních cílů, očekávání a možnosti samostatného života.

**Vizí zařízení a cílem projektu je transformovat celou pobytovou službu Služby sociální péče TEREZA, p. o. Vytvoří se vhodné podmínky a prostředí pro nový způsob poskytování pobytové**

sociální služby, jenž umožní kvalitnější život lidem s výše uvedeným postižením v přirozené komunitě s podporou vycházející z jejich individuálně určených potřeb.

Transformace zařízení proběhne ve 4 etapách, které jsou úzce spjaté s realizací staveb spočívající ve výstavbě nových objektů a rekonstrukci stávajících prostor.

Domácnosti jsou navrženy v souladu s požadavky, které se řídí Kritérii sociálních služeb komunitního charakteru a kritérii transformace a deinstitucionalizace definovaných v příloze „Kritéria transformace a DI“ na stránkách MPSV a postupem MPSV č. 2/2016 Materiálně-technický standard pro služby sociální péče poskytované pobytovou formou a

V následující tabulce je znázorněna koncepce zařízení Služby sociální péče TEREZA, p.o. po dokončení transformačního procesu.

**Tabulka 2: Přehled sociálních služeb v jednotlivých lokalitách po transformaci**

Služba	Lokalita (adresa)	Předmět realizace	Kapacita
<b>DOZP (§48) Nová služba</b>	Semily, Na Vinici, p.p.č. 470/1 a 415/1	Výstavba nového objektu se <b>4 samostatnými domácnostmi DOZP</b> a 2 garsoniériami pro odlehčovací službu.	16 klientů DOZP (4 klienti/ domácnost) v jednolůžkových pokojích.
<b>Odlehčovací služba (§44)</b>	Semily, Na Vinici p.p.č. 470/1 a 415/1	Výstavba nového objektu se 4 samostatnými domácnostmi DOZP a <b>2 garsoniériami pro odlehčovací službu.</b>	2 klienti služby
<b>Týdenní stacionář (§ 47)</b>	Benešov u Semil č.p. 143	Odstranění stávající stavby, výstavba nové splňující MTS. <b>2 domácnosti.</b>	12 klientů (6 klientů / domácnost). Jednolůžkové pokoje.
<b>Denní stacionář (§ 46)</b>	Benešov u Semil, č.p. 180 (Vila TEREZA)	Rekonstrukce objektu. Denní stacionář, zázemí denních programů, kanceláře, rehabilitace, zázemí zařízení.	12 klientů stacionáře + klienti ostatních služeb. Celková kapacita objektu – 30 klientů.
<b>Chráněné bydlení (§ 51)</b>	Semily	Koupě <b>2 bytů</b> typu 2+1 a jejich následná rekonstrukce	4 klienti (2 klienti / byt)

**Tabulka 3: Kapacita zařízení po transformaci**

<b>Celková kapacita pobytových služeb:</b>	<b>34 klientů</b>
--	-------------------

<b>Počet objektů:</b>	3 budovy + 2 samostatné byty
<b>Počet domácností celkem:</b>	<b>10</b>
<b>Počet klientů na domácnost:</b>	DOZP: 4 domácnosti: 1 x 4 klienti ( celkem 16 klientů)
	OS: 2 domácnosti: 1x 1 klient (2 klienti celkem)
	TS: 2 domácnosti: 1 x 6 klientů (12 klientů celkem)
	CHB: 2 byty: 1x 2 klienti (4 klienti celkem)
<b>Klienti:</b>	
<b>Nízká míra podpory</b>	0
<b>střední míra podpory:</b>	10
<b>vysoká míra podpory:</b>	24
<b>Kapacita ambulantních služeb:</b>	12
<b>CELKEM KAPACITA všech služeb</b>	46

– **Problémy, které má realizace projektu vyřešit.**

Účelem transformace zařízení Služby sociální péče TEREZA, p.o. je řešení nevyhovující kapacity a kvality poskytování sociální služby pro osoby se zdravotním postižením. Služby sociální péče TEREZA, p.o. aktuálně poskytuje klientům pobytové sociální služby ve dvou objektech.

Požadavek na transformaci organizace trvá již několik let, nevyhovující podmínky poskytování služeb jsou dlouhodobé, návrhy na řešení byly zpracovány již v předchozích rozvojových plánech.

V Benešově a blízkém okolí chybí pobytová služba DOZP, po které je poptávka. Někteří klienti ji potřebují – zejména ti, kteří nemohou jezdit domů z důvodu špatného sociálního zázemí zákonných zástupců nebo tyto zástupce již nemají apod. DOZP ani žádné další pobytové služby nelze vybudovat ve stávajících prostorách SSP TEREZA.

Situace se řeší tak, že někteří klienti z týdenního stacionáře jsou v případech hodných zvláštního zřetele v zařízení nepřetržitě a přecházejí na víkend z čp. 143 na budovu čp.180.

Budova čp.180 je z roku 1903 – vila továrníka Matouše, která v 50. letech min. století sloužila jako mateřská školka. Sociální služby se v této budově poskytují od 27.12.1991. V současné

době je zde ubytováno 23 osob týdenního stacionáře a 2 osoby odlehčovací služby. Též sem dochází i klienti denního stacionáře (jídlna, společenská místnost, sociální zařízení, keramická dílna, rehabilitace a relaxační místnost).

#### **Kvalitu života a práva klientů ovlivňují:**

- Nedostatek soukromí klientů ve vícelůžkových pokojích, z toho jeden pokoj průchozí.
- Vícelůžkové pokoje si klienti nemohou dovybavit svým zařízením (společná skříň pro více klientů).
- Nedostatek soukromí ve velké koupelně, kde jsou vana, WC a sprcha oddělené jen plentami.
- Velké množství klientů na oddělení zapříčiňuje spěch při hygieně.
- Nemožnost partnerského soužití – dva dvoulůžkové pokoje jsou dlouhodobě obsazeny.
- Nemůžeme vždy vyhovět přání o přestěhování klienta, není výběr míst, nejsou jednolůžkové pokoje.
- Kvůli plošnému poskytování určitých služeb (stravování, volnočasové aktivity, hygiena...) se někteří klienti nemohou individuálně rozhodovat.
- Obtížně dostupná rehabilitace v 3.NP, někteří klienti se tam obtížně dostávají, přístup není bezbariérový.
- Hlavní budova čp. 180 není bezbariérová, chybí bezbariérovost vchodu a výtah do 3. NP a 4.NP.
- Mnoho klientů pohromadě a nemožnost oddělit klienty s chováním náročným na péči je zdrojem častých konfliktů, dochází k agresivním projevům a vzájemnému napadání klientů.
- Problémy vznikají i spojením různých věkových skupin klientů a typů handicapu na jednom pokoji a jednom oddělení.
- Na dolním oddělení chybí kuchyňka, klienti si nemohou připravit snídani, svačinu a večeři podle svého rozhodnutí.
- Na horním oddělení kvůli nedostatku místa nejsou pračky, osobní prádlo klientů se pere v prádelně.
- V budově, kde je ubytování se nachází kanceláře i dílna.
- Klienti z Odlehčovací služby pobytové jsou ubytováni mezi klienty týdenního stacionáře na vícelůžkových pokojích.

#### **Budova čp. 143:**

Veškeré pokoje nespĺňují materiálně technický standard včetně společenské místnosti v 2.NP. V 1.NP se nachází Denní stacionář a denní programy pro dospělé klienty všech tří zaregistrovaných služeb – dílna košíkářská, textilní, víceúčelová, dílna na výrobu svíček, cvičná kuchyňka a společenská místnost, které jsou v prostorách, kde je i ubytování.

Klientům nelze zajistit soukromí a individuální podporu. Mnoho klientů pohromadě a nemožnost oddělit osoby mentálně postižené a klienty s chováním náročným na péči je zdrojem častých konfliktů. Místnosti ani sociální zařízení ( společné WC a koupelny) v této budově nespĺňují Materiálně technický standard – doporučený postup 2/2016. Z důvodu malých nevyhovujících prostorů mají klienti možnost uložení pouze nezbytných osobních věcí. Nelze umožnit klientům společné bydlení v páru.



Dispozice obou objektů (čp. 180 a čp. 143) neumožňují transformaci institucionální péče o klienty, tj. nelze ve stávajících objektech realizovat samostatné bydlení.

**Tabulka 4: SSP TEREZA – stávající přehled lokalit a jejich klientů**

Služby sociální péče TEREZA, p.o.		Celkový počet klientů	Pohlaví klientů		Stupeň závislosti				Počet klientů k transformaci
	Objekty:		muž	žena	I.	II.	III.	IV.	
Týdenní stacionář	Budova čp. 180 (vila)	23	15	8	0	9	6	8	23
	Budova čp. 143 1. patro (rodinný domek)	7	7	0	0	3	4	0	7
Odlehčovací služba	Budova čp. 180 (vila)	2	0	2	0	1	0	1	2
Denní stacionář	Budova čp. 143 přízemí (rodinný domek)	12	9	3	2	3	4	3	12

- **Popis synergických nebo komplementárních vazeb na realizované/zrealizované či plánované projekty / investiční akce (pokud je relevantní).**

Řešený projekt má úzkou souvislost se zkvalitňováním sociálních služeb v Libereckém kraji a postupnou humanizací sociálních služeb v Libereckém kraji, která je prioritním tématem a je zakotvena v programovém dokumentu Libereckého kraje.

Realizace projektu je tedy součástí aktivit, kterými je SPRSS LK naplňován.

Potřebnost sociálních služeb je prokazována v rámci procesů plánování sociálních služeb na území kraje a je projednávána v Krajské koordinační struktuře pro plánování sociálních služeb.

Návaznost projektu na další aktivity je také dána samotnou činností a rozvojovými aktivitami Služeb sociální péče TEREZA, p.o. Jedná se o investiční projekty (rekonstrukce a rozšiřování prostor, modernizace atd.), které realizuje Liberecký kraj v rámci svého rozpočtu, ale také neinvestičními projekty, zaměřené na zkvalitňování poskytovaných služeb, zavedení procesů transformace a humanizace, zajišťování odpovídající péče o klienty atd.

Liberecký kraj, jakožto zřizovatel příspěvkových organizací v oblasti služeb sociální péče dlouhodobě podporuje projekty zaměřené na deinstitucionalizaci a humanizaci sociálních služeb.

V rámci operačních programů jsou realizovány jak tzv. měkké, tak i investiční projekty.

Významné realizované investiční projekty zaměřené na deinstitucionalizaci sociálních služeb:

### **Transformace pobytového zařízení - Domov pro osoby se zdravotním postižením Mařenice, příspěvková organizace**

Projekt umožnil klientkám lepší začlenění do běžného života a zkvalitnil poskytované sociální služby. Díky projektu bylo zcela opuštěno původní zařízení. Klientky nyní žijí ve městech Nový Bor a Cvikov, kde byly postaveny a vybaveny celkem 4 objekty, přičemž 3 slouží k bydlení a čtvrtý je využíván jako zázemí pro aktivizační dílny domova pro osoby se zdravotním postižením (aktivizační dílny slouží jak klientům organizace, tak klientům z okolního území). Celkem zde bydlí 30 klientek. V rámci projektu byl také pořízen speciálně upravený automobil. Realizace 2012 – 2015, Integrovaný operační program (IOP)

### **Jedličkův ústav - rekonstrukce III. NP domu B**

Předmětem projektu bylo rozšíření a zlepšení kvality sociálních služeb pobytovou formou Jedličkova ústavu v Liberci, p.o. V rámci projektu bylo rekonstruováno III. NP s podkrovím domu B, kde bylo vytvořeno 9 ubytovacích jednotek s vlastním sociálním zázemím pro poskytování odlehčovací služby splňující materiálně-technický standard pro služby sociální péče.

Projekt byl podpořen z IROP, realizace 2021 - 2022

**Transformace – Domov Sluneční dvůr, p.o.** - kompletní transformace pobytové služby Domov – Sluneční dvůr p.o. byla realizována ve 3 lokalitách: Jestřebí, Lada a Sosnová. V rámci 3 samostatných projektů došlo k výstavbě 6 samostatných domácností pro 18 osob se zdravotním postižením (celkový počet klientů).

Projekty jsou realizovány z programu IROP v letech 2019 – 2021.

### **Domov Raspenava – výstavba nových prostor**

Projekt je také součástí humanizace sociálních služeb v Libereckém kraji. V rámci projektu byl postaven nový bezbariérový objekt pro 18 klientů ve čtyřech domácnostech, ve kterých je poskytována vysoká míra podpory.

Projekt byl podpořen z IROP a je v současné době dokončen.

### **APOSS Liberec p.o. - výstavba domácností pro osoby se zdravotním postižením – lokalita Nová Ves u Chrastavy**

Cílem je transformace zařízení APOSS Liberec. Cílovou skupinou jsou osoby s mentálním postižením (s přidruženými psychiatrickými diagnózami a s poruchami autistického spektra). Vzhledem k filosofii transformace sociálních služeb a specifikům cílové skupiny, jako jsou imobilita a požadavky související se specifickou úpravou objektů, je jako optimální řešení navržena výstavba 3 objektů na Liberecku o celkové maximální kapacitě 27 osob.

Projekt v lokalitě Nová Ves již získal podporu z IROP/IPRÚ a fyzická realizace projektu je plánována v letech 2021 – 2023.

### **Připravované projekty:**



**APOSS Liberec p.o. - výstavba domácností pro osoby se zdravotním postižením – lokalita Vratislavice I a Vratislavice II**

Projekty pro další 2 lokality jsou připravovány do výzvy IROP v období 2021+. V rámci projektu dojde k výstavbě dvou objektů pro 6 a 12 osob pro osoby s mentálním a kombinovaným postižením a pro osoby s poruchou autistického spektra. V rámci projektu bude také pořízeno vybavení nových prostor. Díky novým prostorám budou mít klienti více soukromí a provozně lépe uspořádané zázemí bez náznaků ústavní péče.

Projekt má návaznost i na další realizované a připravované investiční projekty v oblasti sociálních služeb v Libereckém kraji, které jsou definovány ve Střednědobém plánu rozvoje sociálních služeb Libereckého kraje.

Více viz

<https://projekty.kraj->

<lbc.cz/projekty?search=&program=&place=Soci%C3%A1ln%C3%AD+v%C4%9Bci>

## 4. Podrobný popis projektu

### – Výchozí stav – popis výchozí situace.

Jak již bylo uvedeno v předchozích kapitolách, služby SSP TEREZA jsou v současnosti poskytovány ve dvou objektech v obci Benešov u Semil, které bohužel nesplňují materiálně technický standard pro transformaci. Zároveň nejsou v objektech odděleny pobytové a ambulantní služby, denní programy (aktivizační dílny), kanceláře vedení a administrativních pracovníků, což z hlediska provozu není optimální. Potřeba oddělit pobytové služby od ostatních prostor je poměrně silná.

#### **Objekt č.p. 180 (SSP TEREZA)**

Budova z roku 1903 je hlavním sídlem organizace. Nachází se zde týdenní stacionář a odlehčovací služba (2 lůžka), pro ně zde funguje jídelna, společenská místnost, sociální zařízení, keramická dílna a rehabilitace.

Budova není plně bezbariérová, provozní výtah je pouze do 2. NP a obslužnost do 3. NP a 4. NP nelze technicky provést. Navíc se jedná o nákladní výtah, který nesplňuje současné technické parametry. Rehabilitace ve 3.NP je z toho důvodu obtížně dostupná osobám s tělesným hendikepem.

Pro ubytování klientů není vhodná z důvodu vícelůžkových pokojů, z toho jeden pokoj je průchozí.

Na dolním oddělení chybí kuchyňka, 15 klientů je nuceno stravovat se celodenně z centrální kuchyně. Ubytování je v sousedství kanceláří a ve stejné budově jsou denní programy a technické zázemí. Chybí prostory pro zázemí zaměstnanců (šatna, kuchyňka).

Z pohledu dnešních energetických a ekonomických požadavků je nevyhovující způsob vytápění (elektrické ústřední doplněné přímotopy) a příprava TUV bojlerem.



**Obrázek 2: Budova č.p. 180 (zdroj: Služby sociální péče TEREZA)**

### **Objekt č.p. 143**

Budova čp. 143 – na parc.č.. st.188, o výměře 500 m<sup>2</sup> v k.ú. Benešov u Semil.

Od hlavní budovy je vzdálena 100 metrů. Pochází z konce 19. století, byla zakoupena jako rodinný dům. V roce 1995 prošla rekonstrukcí. Je to budova bariérová o rozloze 274,02 m<sup>2</sup>. V roce 1999 se prostory garáže přestavbou změnil v košíkářskou dílnu a přistavěla se nová garáž. 1.NP využívala speciální škola na základě nájemní smlouvy do června 2006. Poté bylo 1.NP zrekonstruováno na denní stacionář a denní programy – dílny na výrobu svíček, víceúčelovou a textilní dílnu, kuchyňku se společenskou místností. Budova je vytápěna elektrickými přímotopy, teplá voda je ohřívána elektrickými průtokovými ohřivači. V 2.NP bylo v roce 1998 zřízeno skupinové bydlení s pěti pokoji pro skupinu 6 klientů týdenního stacionáře. V říjnu 2021 se z důvodu navýšení kapacity zřídil v 1.NP jeden jednolůžkový pokoj, čímž se zmenšila textilní dílna.

Počet pokojů v současné době: je 5 jednolůžkových a 1 dvoulůžkový.

Veškeré pokoje nesplňují materiálně technický standard včetně společenské místnosti v 2.NP. V 1.NP se nachází denní stacionář a denní programy pro klienty všech tří zaregistrovaných služeb – dílna košíkářská, textilní, víceúčelová, dílna na výrobu svíček, cvičná kuchyňka a společenská místnost, které jsou v prostorách, kde je i ubytování.





**Obrázek 3: Budova č.p. 143 (zdroj: Služby sociální péče TEREZA)**

**Problémy související s dispozicemi budov čp.180 a čp.143:**

Klientům nelze zajistit soukromí a individuální podporu. Mnoho klientů pohromadě a nemožnost oddělit mentálně postižené od klientů s chováním náročným na péči je zdrojem častých konfliktů. Místnosti v této budově nesplňují materiálně technický standard. Jsou zde společné WC a koupelny. V případě zájmů nelze zajistit partnerské soužití. Z důvodu malých nevyhovujících prostorů mají klienti možnost uložení pouze nezbytných osobních věcí.

- **Popis vazby na Strategii sociálního začleňování 2021–2030 a na Národní strategii rozvoje sociálních služeb na období 2016–2025**

**Strategie sociálního začleňování 2021 – 2030** zastřešuje hlavní oblasti významné pro sociální začleňování osob sociálně vyloučených nebo sociálním vyloučením ohrožených. Do této oblasti předmět dopadu projektu zapadá.

Plánovaný projekt má vazbu na body Strategie:

**4.3 Sociální služby, kde je projekt v souladu s cíli:**

- „Zajistit dostupnost kvalitních a účelných sociálních služeb odpovídajících zjištěným potřebám“, neboť přispívá k eliminaci vzniku závislosti osob na službě - a to díky podpoře samostatnosti, kterou transformace podporuje.
- „Vytvořit podmínky pro snižování prahů pobytových a ambulantních služeb pro osoby v extrémním sociálním vyloučení v případech, kdy podmínky vymezující působnost sociálních služeb, spoluúčast klientů i přístup (pravidla) poskytovatelů omezují či znemožňují řešení nepříznivé sociální situace, resp. přístup cílové skupiny ke službám“.

Právě individuální přístup a snaha o umožnění života v podmínkách standardních, byť pro osoby s postižením, je i preventivním nástrojem proti prohlubování handicapu a naopak získávání sebevědomí ve smyslu soběstačnosti v mezích omezení jednotlivých klientů.

**Národní strategie rozvoje sociálních služeb na období 2016 – 2025** obsahuje další Strategické cíle. Prvním z definovaných cílů je:

A) Zajistit přechod od institucionálního modelu péče k podpoře osob v přirozeném prostředí. Bod 2. Říká, že úkolem je „Vytvořit podmínky pro zajištění potřebných kapacit sociálních služeb komunitního typu terénní, ambulantní i pobytové formy.“ Tento bod národní strategie naplňuje připravovaný projekt, který má pomoci klientům pobytovou formu komunitního bydlení, která jednoznačně napomůže zvýšení kvality jejich života.

- **Popis souladu se strategickým plánem sociálního začleňování nebo s komunitním plánem nebo s krajským střednědobým plánem rozvoje sociálních služeb**

Soulad víze se **Střednědobým plánem rozvoje sociálních služeb Libereckého kraje na období 2021 - 2023**, pro Transformační proces vychází ze strategických dokumentů na úrovni Libereckého kraje a zohledňuje také komunitní plánování v regionu. Vazba transformačního procesu na regionální a místní strategie a aktivity je zajištěna spoluprací se zřizovatelem zařízení - Libereckým krajem, státní správou a místní samosprávou, s poskytovateli stávajících sociálních služeb, s veřejně dostupnými službami a podnikatelskými subjekty. Zajištění sociální služby domova pro osoby se zdravotním postižením na území města reaguje na absenci služby na území města a vychází z potřeby zajištění kvalitní a efektivní služby pro stávající klienty i pro další potřebné. Proces počítá s využíváním dostupných vnějších zdrojů od lékařské péče až po volnočasové aktivity pro dospělé.

V rámci dokumentu **Střednědobý plán rozvoje sociálních služeb Libereckého kraje** je proces transformace zařízení na území Libereckého kraje zmíněn jako jeden z nezbytných procesů humanizace sociálních služeb v Libereckém kraji.

Oblast zajištění dostupnosti sociálních služeb a podpory pro cílové skupiny klientů představuje strategický cíl č. 2 „Humanizace a transformace pobytových služeb sociální péče a zvýšení dostupnosti sociálních služeb pro osoby, které nemohou žít samostatně v běžné komunitě z důvodu jejich zdravotního a duševního stavu (s chronickým duševním onemocněním, poruchami autistického spektra a s kombinovanými vadami)“, a to v rámci rozvojové aktivity **A02-03 Transformace - Služby sociální péče TEREZA, příspěvková organizace**

Odkaz na dokument: <https://odbor-socialni.kraj-lbc.cz/getFile/case:show/id:1079893/2020-07-20%2016:31:33.000000> (str. 73).

- **Popis poskytovaných služeb a jejich vazba na zákon o sociálních službách**

V rámci příspěvkové organizace jsou aktuálně poskytovány tyto sociální služby dle zákona č. 108/2007 Sb., o sociálních službách:

- Týdenní stacionář- § 47 zákona č. 108/2007 Sb., o sociálních službách
- Odlehčovací služby pobytová - § 44 zákona č. 108/2006 Sb., o sociálních službách
- Denní stacionář- § 46 zákona č. 108/2006 Sb., o sociálních službách

**Po dokončení procesu plné transformace zařízení bude organizace Služby sociální péče TEREZA, p.o. poskytovat následující sociální služby dle výše uvedeného zákona:**

- Domov pro osoby se zdravotním postižením – § 48 zákona č. 108/2006 Sb., o sociálních službách
- Odlehčovací služba pobytová - § 44 zákona č. 108/2006 Sb., o sociálních službách
- Týdenní stacionář - § 47 zákona č. 108/2006Sb., o sociálních službách
- Denní stacionář - § 46 zákona č. 108/2006 Sb., o sociálních služeb
- Chráněné bydlení- § 51 zákona č. 108/2006 Sb., o sociálních službách (pozn. pořízení bytů nebude financováno z dotačního titulu)

Dojde tedy k registraci nových sociálních služeb.

**K cílům poskytovaných pobytových služeb patří:**

- poskytování sociálních služeb v komunitě a v regionu, ze kterého klient pochází nebo ve kterém má vytvořeny osobní vazby,
- sociální služby reflektují individuální potřeby jednotlivce a jsou poskytovány v takovém rozsahu, jaký skutečně potřebuje,
- způsob života klientů je srovnatelný s běžným způsobem života jejich vrstevníků,
- jsou vytvořeny vhodné podmínky pro koedukované skupinové bydlení, pro prostupnost a lepší využitelnost služeb s ohledem na měnící se potřeby klientů,
- služba je dostupná všem,
- vhodné lokality pro poskytování sociálních služeb s návazností na síť veřejných služeb a možnost jejich využívání.

Projekt bude naplňovat cíle sociální služby komunitního charakteru:

- klienti budou žít ve svém přirozeném prostředí,
- klienti naváží a budou udržovat společenské vztahy a běžné společenské role,
- u klientů bude díky projektu podporováno udržování a rozvoj schopností, dovedností a odpovědnosti vedoucí k jeho samostatnosti,
- klienti budou moci využívat běžné zdroje v komunitě, nebudou závislí na dané sociální službě ani na jiných sociálních službách, ale bude jim umožněno jejich využívání,
- vzhledem k charakteru projektu dojde u každého klienta k podporování v jeho rozhodování a podpoře úsilí o realizaci aktivit a životního stylu dle jeho potřeb a následného rozhodnutí,
- nové budovy umožní podporovat klienty individuálně.

**Cílem ambulantní služby komunitního charakteru je setrvání či udržení lidí s postižením v jejich přirozeném prostředí.**

- primárním cílem ambulantní služby je rozvoj a podpora sebeobsluhy a zvyšování běžně potřebných schopností a kompetencí klientů pro jejich samostatný život, zajištění jejich základních potřeb a sociální začlenění,
- klient je ve svém přirozeném prostředí,
- klient navazuje a udržuje běžné společenské vztahy a zastává běžné společenské role,
- služba podporuje udržování a rozvoj schopností a dovedností klienta vedoucí k samostatnosti,
- klient využívá běžné zdroje v komunitě, není závislý na dané sociální službě ani na jiných sociálních službách, ale je mu umožněno jejich využívání,
- služba podporuje klienta v jeho rozhodování a usiluje o realizaci aktivit a životního stylu dle jeho rozhodnutí,
- služba podporuje klienta individuálně.

Ambulantní služby jsou zaměřeny pro intenzivnější učení se novým dovednostem, zázemí je uzpůsobeno tak, aby člověk měnil prostředí dle běžných rolí a náplně dne.

Ambulantní služby budou odděleny od ubytování, poskytovat se budou ve zrekonstruované budově čp. 180. Služby budou dostupné pro osoby v nepříznivé sociální situaci, a to jednak bezbariérovostí prostor a bezprostředního okolí a také časovou dostupností.

V této budově bude denní stacionář, denní programy, rehabilitace, kanceláře pro management, administrativní pracovníky a technické zázemí ( kuchyň, prádelna). Objekt bude nadále využíván celoročně, budova projde celkovou rekonstrukcí nejdříve vnitřních prostor, ve druhé etapě se počítá s rekonstrukcí vnějších prostor. Po rekonstrukci budovy bude její využití následující:

**1.PP:**

kotelna, údržba, skladové prostory, místnost s keramickou pecí, šatna a WC pro personál, prádelna.

**1.NP:**

hlavní vstup – bezbariérová rampa, nový výtah s průchozí kabinou – nástup už z venku, vstupní hala, kuchyň s jídelnou, čekárna pro rehabilitaci, rehabilitace s vodoléčbou, relaxační místnost, WC pro klienty, WC pro personál. V přízemí budou sjednoceny všechny výšky podlah do jednolitě velkoformátové dlažby.

**2.NP:**

Denní stacionář – kapacita 12 osob, ambulantní forma poskytování sociální služby, věkové rozmezí od 16 let do 60 let, pro osoby obou pohlaví s mentálním a kombinovaným postižením a s přidruženým chronickým duševním onemocněním. Službu budou využívat klienti s nízkou, se střední a vysokou mírou podpory a bude určena pro klienty ze semilského regionu.

Denní programy pro klienty, které budou v 2.NP zahrnují tyto dílny – košíkářskou, víceúčelovou v kombinaci s textilní, keramickou a dílnu na výrobu svíček. Dále mohou docházet na výuku



vaření, na počítače a další aktivity dle zájmu. K dispozici budou mít společenskou místnost a kuchyňku. Denní programy mohou navštěvovat kromě klientů denního stacionáře rovněž klienti ze všech druhů služeb dle volby. Klienti chráněného bydlení mohou vyžívat služby denního stacionáře. Maximální denní celková kapacita denních programů včetně rehabilitace bude 30 klientů (12 klientů denního stacionáře a 18 klientů z DOZP a týdenního stacionáře).

Zrekonstruované dílny denních programů:

- košíkářská dílna – z pokoje č. 24 a přilehlého pokoje – kapacita 5 osob,
- víceúčelová dílna v kombinaci s textilní – z pokoje č. 23 – kapacita 10 osob,
- keramická dílna – z pokoje č. 22- kapacita 5 osob,
- výroba svíček – z kanceláře účetní, kapacita 4 osoby,
- kuchyňka – místnost č. 25 (kuchyňská linka, sporák, dřez, lednice, vestavná trouba, myčka na nádobí atd.) kapacita 4 osoby,
- společenská místnost s televizí, věží, s jídelním koutem,
- místnost pro klienty se dvěma počítači + internet,
- koupelna (2x WC se sprchou pro klienty),
- WC se sprchou pro pracovníky.

### 3.NP:

- kanceláře pro management pro všechny poskytované služby včetně zázemí,
- 1 kancelář pro 2 účetní,
- 2 kanceláře pro sociální pracovníce,
- ředitelna,
- vzdělávací místnost pro pracovníky,
- kuchyňka,
- 2 WC a sprcha,
- úklidová místnost.

### 4.NP:

- kancelář pro provozářku a docházejícího bezpečnostního technika,
- místnost pro archivaci a skladovací prostory.

Rekonstrukce bude probíhat ve dvou etapách, v první etapě proběhne rekonstrukce vnitřních prostor včetně kuchyně, ve 2. etapě výměna oken, střešní krytiny a nátěr fasády, která se bude dělat za provozu.

#### – **Podrobný popis jednotlivých aktivit projektu:**

- **přípravné aktivity vztahující se k předložení projektu, např. zpracování povinných příloh, projektové dokumentace,**

#### **Přípravné aktivity vztahující se k předložení jednotlivých projektů realizace transformace SSP TEREZA:**

- Transformační plán: Liberecký kraj odsouhlasil proces deinstitucionalizace na jednání Rady Libereckého kraje dne 15.6.2021 pod usn. 1010/21/RK. Revidovaná verze transformačního plánu zařízení byla znovu odsouhlasena na jednání RK dne 28.6.2022 pod usnesením č. 1082/22/RK. TP byl aktualizován 16.3.2023, RK schválila 5.9.2023, č. usnesení 1555/23/RK.



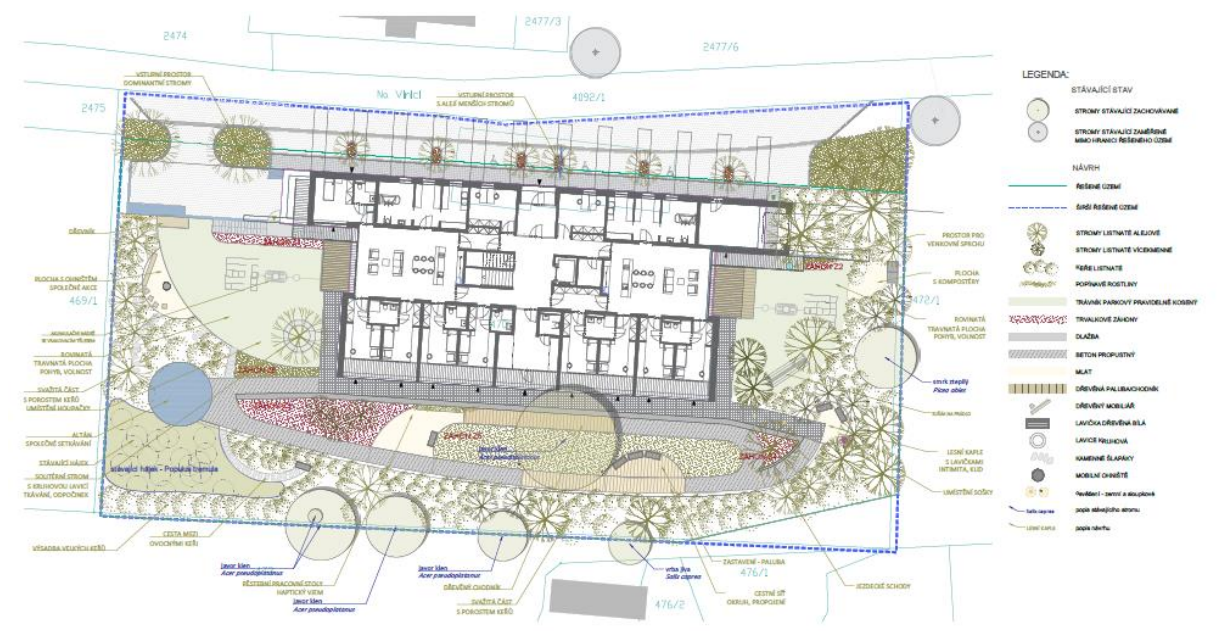
- V rámci přípravy projektu byly rovněž realizovány kroky spojené s **odkupem pozemku pro výstavbu** v k.ú. Semily. Pozemek v Semilech, ul. Na Vinici, p.č. 470/1 o výměře 2524 m<sup>2</sup> a p.č. 4151/1 o výměře 197 m<sup>2</sup> je ve vlastnictví Libereckého kraje, majetek byl svěřen k hospodaření příspěvkové organizaci Služby sociální péče TEREZA. Pozemek je v rámci územního plánu města zařazen jako stavební.
- **Projektová dokumentace:**
  - **Novostavba Semily, Na Vinici:** aktuálně je dokončena projektová dokumentace. K dispozici jsou kalkulace stavebních výdajů projektu. Vysoutěžen dodavatel stavby: firma BREX, spol.s.r.o., smlouva o dílo: č.OLP/274/2022, byla zahájena výstavba nového objektu předáním staveniště 27.7.2023, termín dokončení dle SoD:17.11.2024. Předpoklad zahájení provozu 02/2025.



**Obrázek 4: Pozemek před zahájením stavby**



Obrázek 5: Výstavba domu pro sociální služby Na Vinici (zdroj: semily.cz)

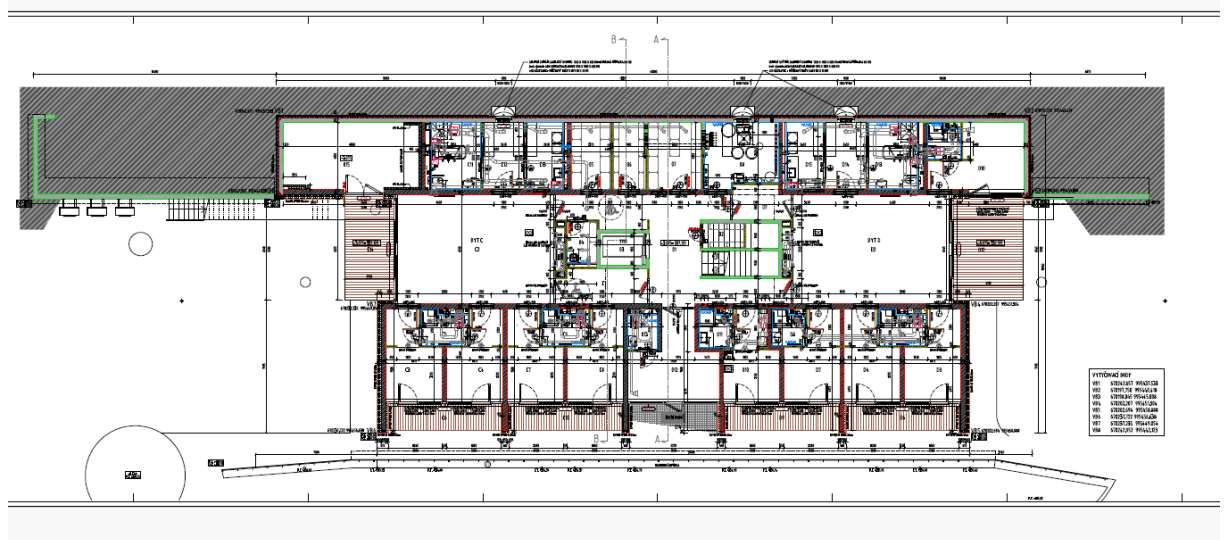


Obrázek 6: Situační plán (zdroj: Projektová dokumentace)

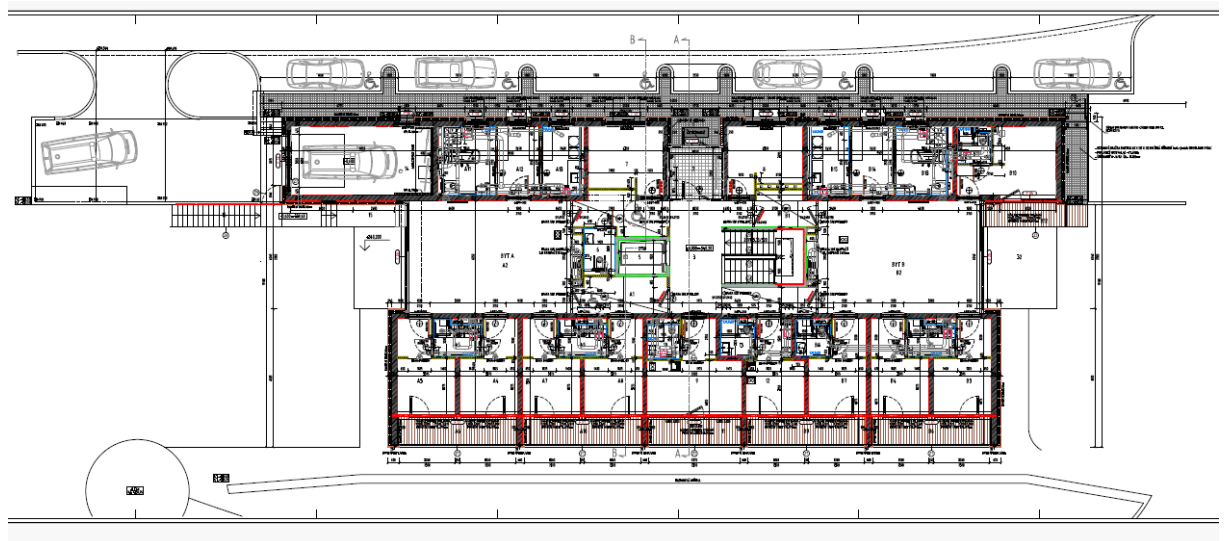
Bude se jednat o dvoupodlažní bezbariérovou zděnou budovu zapuštěnou do svahu. Dům bude rozdělen v podélném směru do tří funkčních zón – provozně technická, společné



pobytové prostory a dále trakt pokojů. Technické a doplňkové prostory jsou orientovány na sever, společné obývací místnosti na východ a západ, ložnice s ložnicemi na jih. Obdobně je dům rozdělen v příčném směru na 4 jednotlivé domácnosti, ve dvou podlažích. Dvě domácnosti budou umístěné v 1.NP (na obrázku č. 7 byt C a byt D) a dvě domácnosti budou v 2.NP (na obrázku č. 8 byt A a byt B).



**Obrázek 7: Půdorys 1 NP (zdroj: Projektová dokumentace)**



**Obrázek 8: Půdorys 2 NP (zdroj: Projektová dokumentace)**

Centrem každé ze čtyř domácností je obývací pokoj s kuchyňským a jídelním koutem. Jsou z něj přístupné ložnice i technické zázemí domácnosti. Provoz tak nabízí bezbariérové bydlení až pro požadovaných 16 osob v jednolůžkových pokojích s možností propojení na dvoulůžkové, s vlastním sociálním zázemím. V případě zájmu o partnerské soužití je možné v každé domácnosti ze dvou jednolůžkových pokojů udělat jeden dvoulůžkový pokoj odstraněním příčky, tím nedojde k překročení plánované kapacity ani ke vzniku průchozích pokojů. Další

variantou je, že partneři mohou využívat oba pokoje, jeden bude sloužit ke společnému spaní a druhý budou využívat k běžným aktivitám a odpočinku, což jim zajistí větší komfort bydlení.

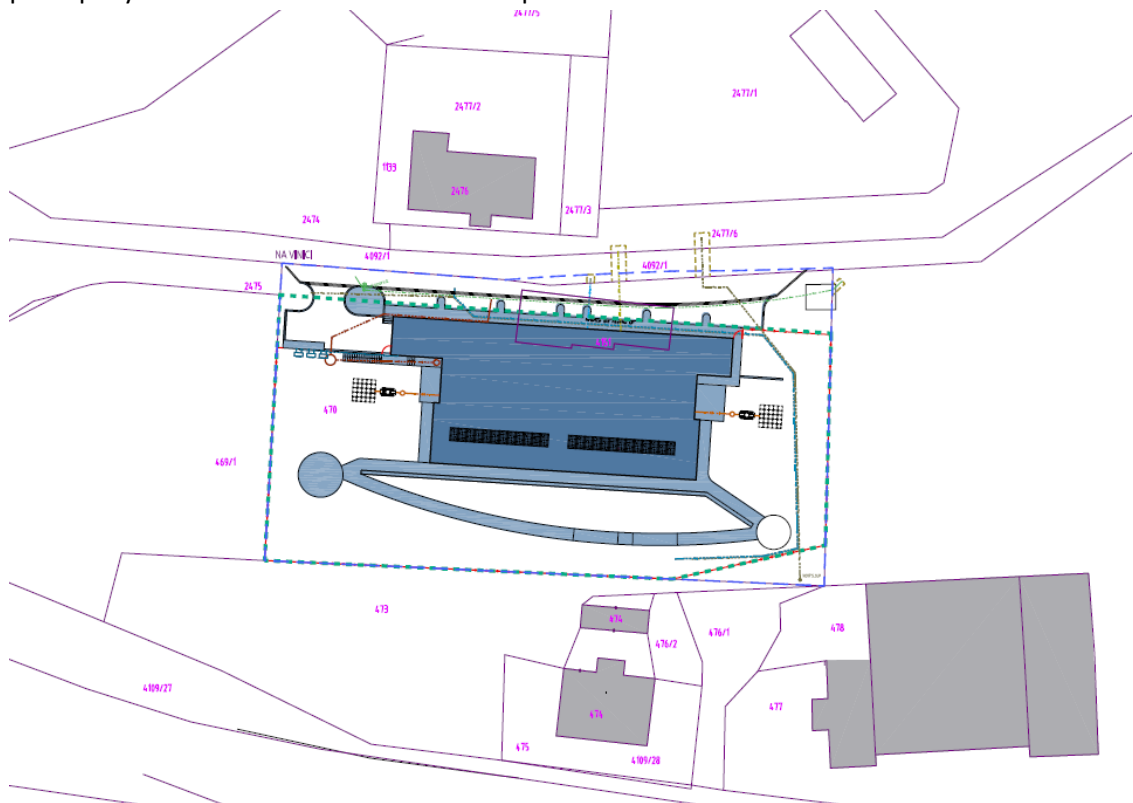
Společný obývací prostor v každé domácnosti bude vybaven televizí, hifi věží a notebookem. Elektroniku budou klienti využívat při trávení volného času, k rozšiřování svých schopností a dovedností.

Pokoje klientů mají osobitý charakter, na jejich vybavení se budou podílet klienti. V objektu vzniknou i 2 jednolůžkové garsoniéry pro odlehčovací službu pobytovou, které mají samostatný vchod na chodbu mimo domácnost. Jedna garsoniéra bude umístěna v 1.NP a druhá v 2.NP.

V 2.NP bude též umístěna místnost pro pracovníky na trávení pauzy dle zákoníku práce a šatna včetně sociálního zařízení. Pracovníci v sociálních službách zde budou mít kancelář pro administrativní úkony a druhá místnost bude pro všeobecnou sestru (+ uložení léků apod.). Tyto místnosti jsou umístěny mimo domácnost a mají vchod na chodbu.

V návaznosti na hlavní vstup do objektu a centrální schodiště s výtahem jsou umístěny společné technické prostory pro celý objekt. Součástí bude i garáž pro vícemístný automobil.

Na pozemku kolem budovy bude zahrada, kde mohou klienti trávit svůj volný čas, ev. se věnovat svým koníčkům. V zahradě osázené různými okrasnými stromy, keři a rostlinami bude altán, odpočinkové zóny, sprcha, vyvýšené záhony pro zahradničení, ohniště apod. K udržování zahrady bude pořízeno zahradní nářadí včetně sekačky, k zajištění bezpečného provozu přístupových cest v zimních měsících bude pořízena sněžná fréza.



**Obrázek 9: Krajinářské úpravy pozemku (zdroj: Projektová dokumentace)**

- **Benešov u Semil č.p. 143** - Demolice a výstavba budovy: ve fázi zpracování projektové dokumentace k výstavbě nového objektu a zahájení stavebního řízení.

Bude se jednat o dvoupodlažní podlouhlou bezbariérovou budovu s výtahem, doposud z blíže neurčeného materiálu s fotovoltaickými články na střeše. V každém podlaží bude 1 domácnost pro 6 klientů. V každé domácnosti budou jednolůžkové pokoje o velikosti cca 13 m<sup>2</sup>, jedna ložnice v každé domácnosti bude větší z důvodu možnosti partnerského soužití. Nedojde k překročení plánované kapacity, vzhledem k většímu komfortu bydlení by dvojice využívala dva pokoje (jeden ke společnému spaní a druhý k běžným aktivitám). Všechny ložnice budou mít přímý vstup do zahrady nebo lodžie dimenzovány pro pohyb nejen na vozíku, ale i na pojízdném lůžku. Tyto pokoje budou mít osobitý charakter a klienti si je vybaví dle svého uvážení.

Centrem obou podlaží bude obývací prostor s kuchyní, v jeho blízkosti budou seskupeny pokoje klientů a další místnosti. Obývací prostor bude rozdělen na dvě odpočinkové zóny a vybaven kromě sedacích souprav s konferenčními stoly a komodou také televizorem, hifi věží a notebookem. Elektroniku budou klienti využívat při trávení volného času a k rozšiřování svých schopností a dovedností. Na centrální prostor přímo navazují 2 malé koupelny (sprcha a WC) a 1 velká koupelna (vana, sprcha a WC) pro každou domácnost a další obslužné místnosti (prádelna, úklidová místnost).

V každém podlaží objektu se nachází jedna konzultační místnost, kterou budou klienti využívat k individuálním rozhovorům s pracovníky, v jejich blízkosti bude WC pro personál. Obě tyto místnosti budou vybaveny kancelářským nábytkem s uzamykatelnými skříněmi, v jedné z nich bude lednička a skříňka na léky. V obou místnostech bude notebook s tiskárnou pro potřeby pracovníků.

V 1.PP bude šatna pro personál, technická místnost, archiv a sklady, ve 2. NP pak denní místnost pro pracovníky na trávení pauzy dle ZP.

Okolo objektu je navržena zahrada se stávající zelení a vzrostlými stromy, budou zde altány, ohniště, skleník, přístřešek nebo garáž pro 2 automobily, částečně krytá terasa podél celé fasády domu. Celková koncepce nabízí klientům přiměřené soukromí, pohodlí i možnost společenských kontaktů.

- **Benešov u Semil č.p. 180:** ve fázi zpracování projektové dokumentace na rekonstrukci objektu a zahájení stavebního řízení (popsáno na str.21 a str.22).

Vzhledem k rozsáhlosti, složitosti a časové dispozici projektu byl proces transformace zařízení rozdělen do dílčích celků, a to podle lokalit výstavby. V rámci projektového týmu byl oddělením investic nastíněn časový rámec projektové činnosti u jednotlivých lokalit.

Další přípravné aktivity:

- Vydání stavebního povolení
- Odsouhlasení předložených žádostí a zajištění zdrojů financování.
- Příprava žádostí o dotaci.



- **popis realizace aktivit projektu a pozitivního dopadu plánovaných aktivit na začleňování cílové skupiny do společnosti,**

SSP TEREZA spolupracuje s různými organizacemi a institucemi, jejichž služeb a programů mohou klienti využívat. Cílem je začleňování klientů do pracovního, společenského života a jejich vzdělávání. Všechny služby naše zařízení využívá, jedná se však o služby ambulantní. Jsou využívány pouze některými klienty a v omezené míře. Vzhledem k nutnosti vysoké míry podpory těchto klientů se většina klientů není schopna zařadit na otevřený trh práce, nicméně jsou zapojováni do různých jiných aktivit, které podporují jejich rozvoj a začleňování do společnosti (např. účast na různých společenských, kulturních, sportovních akcích apod.).

Klienti jsou v povědomí místní komunity – chodí pravidelně nakupovat, k lékaři, ke kadeřníkovi, na pedikúru, úřady, poštu, navštěvují kulturní akce v Kulturním centru GOLF, v místním kině. Dále pravidelně veřejně vystupují na festivalech a dalších kulturních akcích ve spolupráci s Podkrkonošskou společností a vzhledem k tomu, že naše služba je poskytována řadu let, naše zařízení a klienti jsou v povědomí místní komunity již 32 let.

Spolupráce probíhá s organizacemi (blíže popsáno v kapitole 5.2 Transformačního plánu):

**Rytmus Liberec, o.p.s.** – spolupráce při na zapojování schopných klientů SSP TEREZA na volný trh práce. Vždy záleží na schopnostech, dovednostech a zájmu konkrétního klienta v návaznosti na skutečné zařazení na trh práce.

**Základní škola speciální, Semily** – spolupráce v oblasti vzdělávání (klienti navštěvují ZŠ, kdy doprovod zajišťují zákonní zástupci klientů).

**Podkrkonošská společnost přátel dětí zdravotně postižených, Semily** - úzká spolupráce v oblasti společenských, kulturních a sportovních akcí (Krakonošův trojboj, festival Patříme k sobě, odpolední čaje v KC Golf, Tak to umíme my, diskotéky, víkendové pobyty, bowling .....).

**Občanské sdružení TULIPÁN, pob. Semily** – provozuje chráněnou dílnu, kde zaměstnávají osoby se zdravotním postižením, nabízí venkovní i vnitřní úklidové služby, služby pro automotive a další technické služby. Dále probíhá spolupráce a využití v oblasti pracovního uplatnění, kde SSP TEREZA spolupracuje v oblasti zařazování klientů na otevřený trh práce (chráněná dílna, úklidové služby), záleží na schopnostech, dovednostech a zájmu konkrétního klienta, zda vzhledem k jeho zdravotnímu postižení bude schopen činnost vykonávat, dodržovat pracovní dobu a pravidelnou docházku.

**Sociální služby Semily, příspěvková organizace** - spolupráce v oblasti zajištění pěveckého a tanečního vystoupení našich klientů v uvedeném zařízení, společný prodej výrobků z dílen při příležitosti různých prodejních akcí, dovážení stravy při dlouhodobém výpadku elektrické energie.

**Zrnko naděje, o.s.** Jílovecká 191, 513 01 Semily - společná setkání při různých akcích.

Součástí Transformačního plánu je „Strategie zaměstnávání osob po transformaci“, která identifikuje potřeby pro zaměstnávání klientů (např. využití asistentů z řad dobrovolníků, kteří klientům poskytnou podporu při pracovních aktivitách) a nastiňuje cílový stav. Snahou bude připravit další klienty na zaměstnání a jejich uplatnění v chráněném a volném trhu práce, a to jejich motivací, vzděláváním, podporou, aktivizací atd. Ostatní klienti, jejichž zdravotní postižení neumožňuje zařazení do pracovního života, budou využívat denní programy v dílnách a další aktivizační služby.

Ve vztahu k veřejnosti jsou pořádány dny otevřených dveří, přednášky o cílové skupině, k dispozici jsou letáky, komunikace probíhá prostřednictvím tisku, médií, sociálních sítí, města a dalšími.

Není uvažováno o uzavření zařízení sociální péče. Jedná se o kompletní transformaci zařízení.

- **popis realizace aktivit projektu, které jsou v souladu s transformačním plánem, Kritérii sociálních služeb komunitního charakteru a kritérii transformace a deinstitucionalizace, které vedou k začleňování klientů do společnosti, případně na trh práce.**

V rámci celé transformace pobytových služeb Služby sociální péče TEREZA, p.o. se předpokládá vytvoření skupinových 10 domácností s maximálním počtem 6 klientů na jednu domácnost s ubytováním v jednolůžkových pokojích s potřebným sociálním zázemím, společným obývacím prostorem a kuchyňkou. V případě zájmu o partnerské soužití je možné v objektu Na Vinici (DOZP) v každé domácnosti ze dvou jednolůžkových pokojů udělat jeden dvoulůžkový pokoj odstraněním příčky, tím nedojde k překročení plánované kapacity ani ke vzniku průchozích pokojů. Další variantou je, že partneři mohou využívat oba pokoje, jeden bude sloužit ke společnému spaní a druhý budou využívat k běžným aktivitám a odpočinku, což jim zajistí větší komfort bydlení. Tato varianta se bude využívat v nově postaveném objektu čp. 143. Celková kapacita pobytových služeb bude 34 klientů. Skupinové domácnosti by měly být vybudovány v lokalitě Semily (1 objekt - Na Vinici), Chráněné bydlení v lokalitě Semily a v Benešově u Semil (1 objekt - čp. 143).

#### **Popis souladu s Kritérii sociálních služeb komunitního charakteru a kritérii transformace a deinstitucionalizace:**

- ✓ Kapacita zařízení: projekt, svým charakterem, splňuje podmínky pro dotaci. Kapacita poskytovaných pobytových sociálních služeb je v rámci procesu transformace nastavena na celkový počet 34 klientů a nebude navyšována (maximálně může dojít ke snížení). Stávající registrovaná kapacita pobytových služeb v zařízení je uvedena v transformačním plánu a činí 32 osob.
- ✓ Po dobu realizace transformace nebudou přijímáni noví klienti. Noví klienti jsou přijímáni pouze v rámci stávající kapacity. Podrobný popis viz Transformační plán, který je součástí žádosti o dotaci. Tato podmínka je deklarována a zveřejněná i na www stránkách zařízení <https://www.domovtereza.cz>.

- ✓ Transformací sociálních služeb dojde ke snížení kapacity ústavních služeb v kraji, a to nejméně o počet lůžek v nově vytvořených službách. Toto bude zajištěno: Přesný postup při snižování počtu kapacity je popsán v Plánu přechodu, který je přílohou Transformačního plánu.
- ✓ Počet osob v jedné domácnosti splňuje předepsané limity pro pobytové služby ve skupinové domácnosti. Každá osoba v domácnosti má k dispozici jednolůžkový pokoj – ložnici, která zajišťuje dostatečné soukromí. Jiné zařízení se stejným zaměřením se na dané adrese, ulici ani blízkém okolí nevyskytuje. Ke kombinaci individuálních a skupinových domácností v bloku, domu, ulici ani blízkém okolí nedochází.
- ✓ Součástí celé transformace zařízení Služby sociální péče TEREZA, p.o. bude i zázemí managementu, které nadále bude v sídle SSP TEREZA v Benešově u Semil č.p. 180, tj. bude v jiném objektu, než kde bydlí klienti.
- ✓ Závazek k deinstitucionalizaci byl podepsán statutárním zástupcem Služby sociální péče TEREZA, Bc. Marií Vojtíškovou dne 29.6.2022. Závazek je zveřejněn na webových stránkách: [https://www.domovtereza.cz/images/Dokumenty/12\\_Transformace/zavazek-c1.pdf](https://www.domovtereza.cz/images/Dokumenty/12_Transformace/zavazek-c1.pdf) a samotný dokument je přílohou žádosti o dotaci v části Transformační plán.
- ✓ Vize transformace stávající ústavní služby jsou zpracovány v Transformačním plánu a souvisejících dokumentech Libereckého kraje. Transformační plán byl podkladem pro zpracovatele projektové dokumentace.
- ✓ Způsob koordinace a řízení procesu transformace je uveden v příloze č. 2 transformačního plánu, kde je definován transformační tým, který je sestaven tak, aby byly pokryty všechny činnosti související s transformací, tj. týmem odborníků, kteří svojí fundovaností zajistí kvalitní průběh transformace a bude splňovat principy pravidla SMART.
- ✓ Byly zmapovány výchozí podmínky poskytovatele a možnosti v nových lokalitách – vlastní registrované služby, lidské zdroje, majetek (včetně objektů, financí aj.), existující dostupné komunitní sociální služby a další veřejné služby v plánovaném místě poskytování služby.
- ✓ Byly zmapovány potřeby, cíle a zájmy klientů a vyhodnocena míra jejich nezbytné podpory.
- ✓ Byl zpracován transformační plán, který je v souladu s obecnými principy, cíli a postupy deinstitucionalizace a humanizace.
- ✓ Byly stanoveny jednotlivé kroky s určením termínů jejich plnění a odpovědností jednotlivých pracovníků.
- ✓ V plánu transformace jsou zohledněny přání a představy jednotlivých klientů a vychází z jejich individuálních plánů, které obsahují plán přechodu do komunity.
- ✓ Byla věnována zvýšená pozornost klientům s nejvyšší mírou podpory při plánování transformace a při opuštění původního objektu.
- ✓ Aktivně se zapojují osoby se zdravotním postižením do rozhodování o transformaci.
- ✓ Aktivně byli zapojováni rodinní příslušníci, blízké osoby, případně opatrovníci do rozhodování o transformaci.

- ✓ Podpora klientů v komunitě byla naplánována tak, aby byla postavena co nejvíce na neformální podpoře a veřejně dostupných službách, následně na existujících komunitních sociálních službách a až posléze podporu poskytovat nově vznikajícími sociálními službami.
- ✓ Klienti jsou průběžně připravováni na přechod do komunity (informováním, vzděláváním, upevňováním dovedností a kompetencí potřebných pro život v komunitě).
- ✓ Dotčení pracovníci poskytovatele jsou rovněž připravováni na změnu způsobu poskytování služby v komunitě (informováním, vzděláváním, upevňováním profesních dovedností a kompetencí; vypracováním plánu přípravy, rekvalifikací a přechodu pracovníků).
- ✓ Rodinní příslušníci, blízké osoby, popř. opatrovníci klientů jsou připraveni na změnu způsobu poskytování služby v komunitě (informováním, popř. vzděláváním).
- ✓ Je vytvořen komunikační plán, který určuje klíčové příjemce a stanoví klíčová sdělení a odpovídající prostředky komunikace – zvyšovat prostřednictvím něho povědomí veřejnosti o deinstitucionalizaci a o komunitních službách obecně.
- ✓ Byla definována možná rizika procesu transformace a byl stanoven postup jejich předcházení a odstranění.
- ✓ Pravidelně je vyhodnocováno, zda proces transformace vede ke stanoveným cílům a jsou aktivně využívány podněty ke zlepšení tohoto procesu – tento bod probíhá průběžně a jeho 100% účinnost a důležitost sledování výstupů proběhne ve chvíli dokončení etapy, kdy dojde k přestěhování klientů služby do nového objektu.

Všechny výše popsané body jsou součástí zpracovaného plánu a jeho příloh.

Další informace jsou popsány v Transformačním plánu a jeho přílohách, které jsou součástí předkládané žádosti. Konkrétní projekt umožňuje cílové skupině využívat nově vzniklou budovu, která bude vybudována jako moderní a vyhovující objekt pro komunitní bydlení cílové skupiny. Koncepce vychází z plánů Libereckého kraje a dalších souvisejících závazků, předpisů a zákonů.

Služba je vymezena legislativními předpisy, Kritérii sociálních služeb komunitního charakteru, kritérii transformace a deinstitucionalizace a Materiálně-technickým standardem MPSV pro pobytové služby č. 2/2016.

#### ○ **finanční a personální zajištění udržitelnosti projektu.**

Finanční a personální zajištění projektu po celou dobu transformace včetně doby udržitelnosti je pečlivě popsáno v transformačním plánu, který je přílohou této studie. Financování projektu bude zajištěno ze zdrojů žadatele, kterým bude ve všech případech Liberecký kraj.

Zajištění financování výsledků projektu je dáno zejména subjektem žadatele, resp. Libereckým krajem, který je zřizovatelem příspěvkové organizace. Financování aktivit ve fázi udržitelnosti výsledků projektu bude řešeno v rámci provozního příspěvku, který příspěvková organizace pravidelně získává od svého zřizovatele, tedy Libereckého kraje.



Popis personálního zajištění je uveden v následující kapitole [Management projektu a řízení lidských zdrojů](#).

Po dobu pětileté udržitelnosti dojde ke snížení výdajů za energie. Novostavba Na Vinici v Semilech bude nízkoenergetická, vyprojektována je v kategorii B velmi úsporná. Na místě stávající budova čp. 143 bude postavena novostavba odpovídající současným požadavkům o energetické náročnosti budov. Dojde k rekonstrukci a modernizaci budovy čp. 180, bude vyměněná střešní krytina, okna, zrekonstruována fasáda, čímž dojde snížení energetické náročnosti budovy a tím i snížení spotřeby konečné energie. Dále vzniknou výdaje související s navýšením provozních nákladů za spotřebu vody, internet a telefon, drobného majetku a spotřebního materiálu, dále se jedná o navýšení mzdových nákladů pracovníků pro 40 pracovníků v přímé péči (tj. nárůst o 16 pracovníků), kteří jsou nezbytní pro zajištění služby v nových prostorách, tj. domácnostech, chráněném bydlení, odlehčovací služby a denním stacionáři a dále 10 pracovníků v nepřímé péči, kteří jsou zodpovědní za chod zařízení. Realizací projektu dojde k rozdělení klientů do vícero domácností v rámci areálu a bude zapotřebí navýšit personální kapacity pro zajištění celodenní péče o klienty v každé domácnosti (včetně nočních služeb).

Noví pracovníci budou na změnu poskytování služby předem pečlivě proškoleni dle stanoveného plánu.

Tyto výdaje budou v období let 2024 – 2028 uplatňovány odborem sociálních věcí KÚ LK a hrazeny z rozpočtu kraje prostřednictvím kapitoly 913 05 (provozní dotace od zřizovatele) – Příspěvkové organizace, odbor sociálních věcí a 917 05 (dotace MPSV prostřednictvím Libereckého kraje) – Transfery, odbor sociálních věcí.

Ve vztahu k příspěvkové organizaci stanovil zřizovatel (Liberecký kraj) způsob financování služeb v Pověření k poskytování služeb v obecném hospodářském zájmu.

- **Časový harmonogram realizace podle etap:**
  - **časová období, zvýraznění počátku a konce etapy, jejich náplň a návaznost,**

Transformace SSP TEREZA je naplánována do 4 etap. Celková doba trvání procesu transformace se očekává cca do konce roku 2026 v návaznosti na výzvy dotačních titulů (IROP, národní dotace v gesci MPSV, případně jiné).

Harmonogram zahrnuje:

- přípravnou fázi projektu (definice cílů, podoby transformace, zajištění zdrojů financování, zpracování transformačního plánu, projektových dokumentací, žádosti o dotaci včetně příloh, výběrová řízení na dodavatele stavby a zařízení objektů),
- realizační fázi (provádění stavebních prací, dodávky vybavení objektů, administrace projektů)
- provozní fázi (stěhování klientů, zajištění personálních kapacit, provoz)

**Tabulka 5: Plánovaný harmonogram procesu transformace SSP TEREZA**

Termín	Aktivita (hlavní milníky)
--------	---------------------------



<b>1.etapa: lokalita Na Vinici, Semily</b>	<b>Nová služba- DOZP + odlehčovací služba „Novostavba Na Vinici, Semily“</b>
12/2022	odkoupení stavebního pozemku (vlastník Liberecký kraj)
1/2020 – 11/2022	zpracování projektové dokumentace na výstavbu DOZP v Semilech Na Vinici, včetně studie zahrady, technická dokumentace interiéru
12/2020 – 9/2021	stavební řízení a vydání stavebního povolení (3.9.2021)
12/2022 – 3/2023	veřejná zakázka na zhotovitele stavby
7/2023 – 11/2024	Realizace stavebních prací - novostavba
11/2024 – 2/2025	Kompletní vybavení domu
6/2024	Registrace nové služby
10/2024	Zajištění personálního zabezpečení služby – navýšení počtu pracovníků do přímé péče- PSS, získání dobrovolníků
7/2024 – 3/2025	Příprava klientů na přechod do nové služby, příprava na stěhování a vlastní stěhování, adaptace klientů v novém bydlišti
7/2024- 12/2024	Získání finančních prostředků na provoz služby
2/2025 – 6/2025	Vlastní stěhování, adaptace klientů v novém bydlišti
Po přestěhování:	Sledování změn v životě klientů, zapojení v chodu domácností, využívání veřejných služeb, život v komunitě
Průběžně	Monitoring procesu transformace – setkávání transformačního týmu, setkávání se zřizovatelem, změny vnitřních předpisů, příprava pracovních postupů a metodik, finanční plánování ...
<b>2. etapa</b>	<b>Týdenní stacionář - Výstavba nového objektu namísto stávající budovy čp. 143 v Benešově u Semil</b>
12/2022 – 1/2024	Projektová dokumentace – lokalita Benešov u Semil č.p. 143
2/2024 – 9/2024	stavební řízení a vydání stavebního povolení
10/2024 – 12/2024	veřejná zakázka na zhotovitele stavby
12/2023-2024	Výběr vhodného objektu k přestěhování klientů v době plánované rekonstrukce budovy čp. 143. Příprava klientů na přestěhování do náhradního objektu.
2/2025	Přestěhování klientů do náhradního objektu (Semily)
3/2025 – 9/2026	Demolice původního objektu Realizace stavebních prací
6/2026 – 9/2026	Kompletní vybavení domu
6/2024	Registrace služby
2025	Získání finančních prostředků na provoz služby
2026	Zajištění personálního zabezpečení služby
9/2026 – 12/2026	Vlastní stěhování, adaptace klientů v novém bydlišti
Po přestěhování:	Sledování změn v životě klientů, zapojení v chodu domácností, využívání veřejných služeb, život v komunitě
Průběžně	Monitoring procesu transformace – setkávání transformačního týmu, setkávání se zřizovatelem, změny vnitřních předpisů, příprava

	pracovních postupů a metodik, finanční plánování ....
<b>3. etapa</b>	<b>Rekonstrukce budovy čp. 180 Benešov u Semil</b>
1/2023 – 1/2024	Zpracování projektové dokumentace na rekonstrukci budovy čp. 180
2023	Výběr vhodného objektu k dočasnému přemístění.
2024	stavební řízení a vydání stavebního povolení
10/2024 – 12/2024	veřejná zakázka na zhotovitele stavby
3/ 2025 – 3/2026	Realizace stavebních prací
3-5/2026	Vybavení budovy
6/2026	Přestěhování kanceláří a klientů DS
1/2026	Změna registrace sociální služby DS
12/2025	Získání finančních prostředků na provoz
3/2026	Personální zabezpečení služby
7/2026	Zahájení provozu
Po přestěhování:	Sledování změn v životě klientů, zapojení v chodu domácností, využívání veřejných služeb, život v komunitě
Průběžně	Monitoring procesu transformace – setkávání transformačního týmu, setkávání se zřizovatelem, změny vnitřních předpisů, příprava pracovních postupů a metodik, finanční plánování ....
<i>II. fáze r. 2026</i>	<i>Výměna oken, střešní krytiny, rekonstrukce fasády</i>
<b>4. etapa:</b>	<b>chráněné bydlení – mimo dotační titul</b>
12/2025	Registrace nové služby chráněného bydlení
12/2025	Zajištění finančních prostředků na provoz
3/2026	Koupe 2 bytů do vlastnictví v Semilech- 3/2026
6/2026	Vybavení bytů – pomoc a podpora klientům při vybavení bytu - 5/2026
3/2026	Zajištění personálního zabezpečení služby – navýšení počtu pracovníků do přímé péče- PSS, získání dobrovolníků
2025 - 2026	Příprava klientů na přechod do nové služby, příprava na stěhování a vlastní stěhování, adaptace klientů v novém bydlišti

Podrobný popis jednotlivých kroků a časový rámeček procesu je popsán v Transformačním plánu, kap. 6.

- **hlavní termíny zahájení a ukončení realizace projektu.**

**Předpokládané termíny projektu:**

1. etapa :	zahájení 1/2020	ukončení 3/2025
2 etapa :	zahájení 12/2022	ukončení 12/2026
3. etapa:	zahájení 12/2022	ukončení 12/2026
4. etapa:	zahájení 12/2025	ukončení 9/2026

**Ukončení procesu transformace: 31.12.2026**



- **Stavba nemá žádný vliv na přírodu a krajinu a na zachování ekologických funkcí a vazeb v krajině. Možnost alternativních řešení (pokud nejsou relevantní – zdůvodnění proč):**
  - **zdůvodnění, proč byla nulová varianta (ponechání stávajícího stavu) posouzena jako nevyhovující**

Stávající objekty v Benešově u Semil, v nichž jsou klientům dosud poskytovány služby včetně pobytových, není možné, vzhledem ke stáří objektu a dalším parametrům a stavebním dispozicím budovy, efektivně modernizovat tak, aby tyto objekty odpovídaly požadavkům pro transformaci zařízení. Stáří obou objektů je více než 100 let, je potřebná celková rekonstrukce (elektrické vedení, plyn, voda, výměna oken, podlahy, zateplení).

Dispozice budovy neumožňují provést její rekonstrukci tak, aby byla v souladu s Kritérií transformace a deinstitucionalizace sociálních služeb komunitního charakteru a postupem MPSV č. 2/2016 Materiálně-technický standard pro služby sociální péče poskytované pobytovou formou, ze kterých bude vycházet vyhláška stanovující podmínky pro registraci nových služeb.

Klienti týdenního stacionáře jsou ubytováni v obou budovách zařízení, na pracovní aktivity docházejí v dopoledních hodinách do denních programů, které jsou v obou budovách. Na budově čp.180 je centrální kuchyň, zajišťuje obědy pro všechny klienty.

Klienti jsou rozděleni na tři skupiny – horní oddělení, dolní oddělení (dům čp.180) a skupinové bydlení (dům čp. 143–1. a 2.NP). Vzhledem k stávajícímu uspořádání obou budov nelze klienty rozdělit do více skupin. Klienti z Odlehčovací služby pobytové jsou ubytováni mezi klienty týdenního stacionáře na vícelůžkových pokojích.

Veškeré pokoje na obou budovách nesplňují materiálně technický standard včetně společenských místností. Na hlavní budově čp.180 jsou pokoje vícelůžkové, jeden pokoj je průchozí. Klienti mají nedostatek soukromí. Vícelůžkové pokoje si klienti nemohou dovybavit svým zařízením (společná skříň pro více klientů). Nemožnost partnerského soužití – dva dvoulůžkové pokoje jsou dlouhodobě obsazeny. Nemůžeme vždy vyhovět přání o přestěhování klienta, není výběr míst, nejsou jednolůžkové pokoje. V budově, kde je ubytování se nachází kanceláře i denní programy.

Nedostatek soukromí ve velké koupelně, kde jsou vana, WC a sprcha oddělené jen plentami. Velké množství klientů na oddělení zapříčiňuje spěch při hygieně. Kvůli plošnému poskytování určitých služeb (stravování, volnočasové aktivity, hygiena...) se někteří klienti nemohou individuálně rozhodovat.

Obtížně dostupná rehabilitace ve 3.NP, někteří klienti se tam obtížně dostávají, přístup není bezbariérový. Hlavní budova čp. 180 není bezbariérová, chybí bezbariérovost vchodu a výtah do 3. a 4.NP.

Vzhledem ke stáří budov jsou i použité stavební technologie zastaralé a jejich rekonstrukce by byla pouze nákladnou alternativou, která by vzhledem k charakteru přestavby a rekonstrukce velmi obtížně splňovala všechna potřebná kritéria, včetně bezbariérovosti a propustnosti přístupových terminálů a průchozích koridorů pro složky záchranných sborů v případě potřeby imobilních klientů, které budou využívat ubytovací kapacity. I následný provoz by byl v případě rekonstrukce ekonomicky nákladnější než zvolená varianta, tedy výstavba nebo rekonstrukce budov, které v rámci projektu v sobě mají zakomponovány všechny moderní a potřebné prvky pro kvalitní, bezpečný a samostatný život klientů. Navíc je třeba v souladu s Kritérii brát



v úvahu maximální počet osob v jedné lokalitě. Z toho důvodu rezort sociálních věcí Libereckého kraje rozdělil celý proces transformace zařízení do dvou lokalit.

Z výše uvedených důvodů byla nulová varianta (ponechání stávajícího stavu) posouzena jako nevyhovující.

▪ **popis alternativních řešení a jejich slabých a silných stránek**

Silné stránky zvolené alternativy:

- Podmínky pro vznik a registraci chybějící služby DOZP.
- Možnost 100% přizpůsobení stavby k účelu využití.
- Zakomponování nejmodernějších technologických a technických prvků a postupů.
- Možnost konzultace projektu s managementem zařízení i budoucími klienty.

Slabé stránky zvolené alternativy:

- Náročnost organizace - výstavba a rekonstrukce ve dvou lokalitách.
- Změna pro klienty.
- Změna pro personál i management, nutnost posílení personálu.
- Dosavadní praktická vlastní nezkušenost cílové skupiny i managementu.

Zvolenou alternativou pro řešení situace a naplnění závazku Transformačního plánu a souvisejících dokumentů je:

- a) výstavba nového objektu na pozemku v k.ú. Semily – moderních domácností pro 16 klientů DOZP, 2 klienty odlehčovací služby,
- b) po zbourání původního domu a výstavbě nového objektu čp. 143 v Benešově u Semil vzniknou 2 domácnosti pro 12 klientů týdenního stacionáře,
- c) pořízení 2 bytů 2+1 v bytové zástavbě v Semilech umožní bydlení 4 klientům chráněného bydlení.

▪ **porovnání alternativ**

V rámci přípravy došlo k porovnání alternativ a vypracování Analýzy rizik zvoleného řešení - viz příloha projektové dokumentace. Strategickým cílem je na základě této analýzy identifikovaným a popsaným rizikům předcházet a to tak, aby se v dostatečném předstihu udělala opatření, která zabrání samotnému vzniku rizika.

▪ **zdůvodnění vybrané alternativy, zejména zdůvodnění hospodárnosti, účelnosti a efektivnosti vybrané alternativy**

Zvolený způsob řešení, tj. postupné opuštění stávajícího objektu čp. 143 a čp. 180, které jsou v nevyhovujícím stavu z hlediska zajištění soukromí a komfortu bydlení klientů SSP TEREZA. Dva nové objekty a koupě dvou bytů umožní registraci nových služeb pobytovou formou, které odpovídají současným parametrům a vedou k postupné deinstitucionalizaci a humanizaci sociálních služeb. Rozdělení klientů do dvou plánovaných lokalit je jednoznačně lepší z pohledu



účelnosti, efektivnosti a především kvality života klientů (rozdělení klientů do menších domácností, každý klient bude mít samostatný pokoj, domácnost bude běžně uspořádána jako bytová jednotka, prostory domácnosti budou mít osobní charakter, každá domácnost bude mít docházkové vzdálenosti k základním veřejným službám...).

Zároveň je nutné plně respektovat Kritéria transformace a deinstitucionalizace služeb – maximální počet klientů v jednom objektu a v jedné lokalitě.

Jedině v případě novostavby lze naplnit postup MPSV č. 2/2016 Materiálně-technický standard pro služby sociální péče poskytované pobytovou formou, Kritéria sociálních služeb komunitního charakteru a kritéria transformace a deinstitucionalizace definovaných v příloze „Kritéria transformace a DI“ na stránkách MPSV.

Nové prostory umožní zajištění klíčových principů ochrany práv klientů, mezi něž patří mimo jiné právo na soukromí a osobní život, soukromí klientů s návštěvou, právo na kvalitní prostředí a optimální hygienické podmínky, dostupnost vnitřních i vnějších služeb a vlastnictví majetku. Nové prostory budou bezbariérové, čímž bude naplňováno právo na volný pohyb.

- Zhodnocení stavu zařízení (viz tabulka níže)

#### – Cílový stav – popis cílového stavu

Hlavním cílem je zkvalitnění životních podmínek klientů, podpora naplňování lidských práv a jejich práva na plnohodnotný život srovnatelný s životem jejich vrstevníků.

Cílem je oddělení pobytových služeb od ambulantních, oddělení denních programů pro klienty od bydlení. Kanceláře pro vedoucí a administrativní pracovníky sjednotit do jednoho objektu, ve kterém se neposkytují pobytové služby.

Prioritou je plnění jednotlivých kroků transformace dle zpracovaného Transformačního plánu, abychom služby poskytovaly co nejdříve v přirozeném a důstojném prostředí.

Jedná se o úplnou transformaci.

**Tabulka 6: Umístění služeb před a po transformaci**

Lokalita / budova	Současné využití / soc. služba	Nové využití / soc. služba
Hlavní budova v Benešově u Semil čp. 180 - SSP TEREZA	<ul style="list-style-type: none"> <li>- týdenní stacionář pro 23 klientů</li> <li>- odlehčovací služba (2 lůžka)</li> <li>- prostory pro denní programy (dílňny)</li> <li>- společenská místnost</li> <li>- rehabilitace,</li> <li>- sídlo p.o., kanceláře vedení, administrativy, sociální pracovník</li> <li>- tech. zázemí SSP TEREZA</li> </ul>	<ul style="list-style-type: none"> <li>- denní stacionář - 12 klientů</li> <li>- prostory pro denní programy - 18 klientů z DOZP, odlehčovací služby a týdenního stacionáře</li> <li>- odpočinková místnost</li> <li>- rehabilitace,</li> <li>- relaxační místnost</li> <li>- sídlo p.o., kanceláře vedení administrativy sociální pracovník</li> <li>- tech. zázemí SSP TEREZA</li> </ul>
Benešov u Semil, čp.	- Denní stacionář (12 klientů)	- Týdenní stacionář – 2

143	- Týdenní stacionář (7 klientů) - prostory pro denní programy	domácnosti po 6 klientech (12 klientů)
p.p.č. 470/1 a 4151/1	X	DOZP – 4 domácnosti po 4 klientech, celkem 16 klientů Odlehčovací služba – 2 garsoniéry pro 2 klienty
Semily	x	Chráněné bydlení (2 byty 2+1 – pro 4 klienty)

#### Kapacita všech služeb po transformaci:

- DOZP: nová služba pobytová, kapacita 16 osob
- Chráněné bydlení: nová služba pobytová, kapacita 4 osoby
- Týdenní stacionář: pobytová služba, kapacita se sníží na 12 osob
- Odlehčovací služba pobytová: kapacita 2 osoby
- Denní stacionář: ambulantní služba: 12 osob

**Tabulka 7: Přehled kapacit Domova TEREZA po transformaci**

Druh služby	DOZP	Chráněné bydlení	Týdenní stacionář	Odlehčovací služba pobytová	Denní stacionář-ambulantní
Kapacita	16	4	12	2	12
Celková kapacita pobytových služeb	34				
Celková kapacita ambulantní služby	12				
<b>Kapacita všech služeb po transformaci</b>	<b>46</b>				

**Tabulka 8: Srovnání kapacit dle druhu služeb před a po transformaci**

Druh služby	Kapacita před transformací	Kapacita po transformaci	Rozdíl v kapacitě
Domov pro osoby se zdravotním postižením	<b>0</b>	<b>16</b>	<b>+ 16</b>
Odlehčovací služba pobytová	<b>2</b>	<b>2</b>	<b>0</b>

Týdenní stacionář	30	12	- 18
Chráněné bydlení	0	4	+ 4
Denní stacionář	12	12	0

**V průběhu transformace se zvýší kapacita pobytové služby o 2 místa (2 osoby) z důvodu poskytování služby chráněné bydlení, u ambulantní služby se kapacita nemění.**

**Nový stav:**

**1) Domov pro osoby se zdravotním postižením - § 48 zákona č. 108/2006 Sb., o sociálních službách**

Lokalita: Semily, Na Vinici, katastrální území Semily, parcela č. 470/1, výměra 2 524 m<sup>2</sup> (zahradu) + parcela č. 4151/1, výměra 197 m<sup>2</sup> (ostatní plocha). Vlastníkem pozemku je Liberecký kraj.

Celková kapacita nové služby: 16 osob, počet domácností 4 x 4 osoby.

Forma poskytování: pobytová služba, provoz nepřetržitý.

**2) Odlehčovací služba pobytová- § 44 zákona č. 108/2006 Sb., o sociálních službách**

Kapacita: 2 osoby,

Místo poskytování: v semilské zástavbě Na Vinici – 2 jednolůžkové garsoniéry v novostavbě Na Vinici – součást DOZP.

Popis novostavby objektu v Semilech, Na Vinici a způsob poskytování služby:

Bude se jednat o dvoupodlažní zděnou budovu zapuštěnou do svahu. Dům bude rozdělen v podélném směru do tří funkčních zón – provozně technická, společné pobytové prostory – uvedeno na str. 25 až 26.

**3) Týdenní stacionář § 47 zákona č. 108/2006 Sb., o sociálních službách**

Kapacita: 12 osob (původní kapacita se sníží)

Místo poskytování: Výstavbou nové budovy na místo stávající budovy čp. 143 v Benešově u Semil vzniknou dvě domácnosti, v každé domácnosti bude 6 osob.

**Popis objektu:**

Bude se jednat o dvoupodlažní podlouhlou bezbariérovou budovu doposud z blíže neurčeného materiálu s fotovoltaickými články na střeše - uvedeno na str. 27.

**4) Denní stacionář § 46 zákona č. 108 Sb., o sociálních službách, denní programy, rehabilitace, kanceláře a technické zázemí**

Kapacita: 12 osob.

Formy služby: ambulantní

Provozní doba: pondělí až pátek, každý den od 7.00 do 18.00 hod.

**Místo poskytování:** Benešov u Semil čp. 180

Služba bude poskytována v zrekonstruované budově čp. 180 v Benešově u Semil, a to v 1.NP a 2.NP budovy - uvedeno na str. 21 až 22.

**(5) Chráněné bydlení- § 51 zákona č. 108/2006 Sb., o sociálních službách – pořízení 2 bytů 2+1 nebude z dotačních titulů**

Kapacita: 4 osoby

Místo poskytování: Semily, v běžné zástavbě, 2 byty 2+1

Provoz služby: nepřetržitý

Podrobný popis fungování sociálních služeb je uveden v příloze č. 3 Transformačního plánu.

**Tabulka 9: SWOT analýza projektu**

<p>Silné stránky zařízení s ohledem na transformaci např. dovednosti, zkušenosti a postoje pracovníků, očekávání klientů služby od transformace, zkušenosti poskytovatele s poskytováním komunitních služeb; právní postavení klientů; spolupráce s jinými lidmi a organizacemi</p>	<p>Nedostatky a ústavní prvky zařízení např. dovednosti, zkušenosti a postoje pracovníků, obavy klientů služby z transformace, nedostatek zkušeností poskytovatele s poskytováním komunitních služeb; hlavní ústavní rysy služby (izolovanost, uzavřenost, přístup ke klientům), stav objektů, závazek udržitelnosti; právní postavení klientů; nedostatek spolupráce s jinými lidmi a organizacemi</p>
<ul style="list-style-type: none"> <li>➤ Stabilní a zkušená organizace s dlouhodobou praxí.</li> <li>➤ Kvalitní a stabilní pracovní tým.</li> <li>➤ Ochota pracovníků k dalšímu vzdělávání a rozvoji kompetencí.</li> <li>➤ Dlouhodobé zkvalitňování stávajících sociálních služeb.</li> <li>➤ Zlepšování podmínek péče o klienty.</li> <li>➤ Podpora zřizovatele v procesu humanizace.</li> <li>➤ Spolupráce s regionálními organizacemi při začleňování klientů do společnosti a do pracovního života (viz <a href="#">SPOLUPRÁCE</a>).</li> <li>➤ Dobrá spolupráce s městem Semily a obcí Benešov u Semil.</li> <li>➤ Zájem o organizované akce a aktivity ze strany klientů, samosprávy, organizací i veřejnosti.</li> </ul>	<ul style="list-style-type: none"> <li>➤ Hlavní budova není plně bezbariérová, přístup do budovy čp. 143 je také obtížně překonatelný pro naše klienty.</li> <li>➤ Omezené možnosti prostorových dispozic objektů, v nichž je poskytována sociální služba.</li> <li>➤ Nemožnost oddělení pobytových služeb od ostatních služeb a zázemí SSP TEREZA.</li> <li>➤ Chybějící služba DOZP v regionu.</li> <li>➤ I přes snahu zařízení není možné ve stávajících podmínkách plně realizovat humanizaci služby.</li> <li>➤ V obou budovách není možné v potřebné míře klientům zajistit soukromí a individuální podporu.</li> <li>➤ Některé služby je nutné poskytovat plošně, což klientům ztěžuje vlastní rozhodování.</li> </ul>
<p>Příležitosti v okolí služby existující zdroje podpory v komunitě např. neformální podpora, komunitní sociální služby;</p>	<p>Překážky a nedostatky v okolí služby např. nedostatek komunitních služeb; nízká podpora okolí pro transformaci (úřady, opatrovníci, příbuzní klientů apod.);</p>

poptávka po sociálních službách; podpora okolí pro transformaci (úřady, opatrovníci, příbuzní klientů apod.)	projevy obav a předsudků v komunitě
<ul style="list-style-type: none"> <li>➤ Realizace kompletní transformace zařízení.</li> <li>➤ Je nastavena komunikační strategie, díky níž jsou o procesu transformace informovány všechny dotčené skupiny: veřejnost, klienti a jejich rodinní příslušníci nebo pečující osoby.</li> <li>➤ Jediné zařízení tohoto typu pro danou cílovou skupinu v okrese Semily.</li> <li>➤ Klienti služeb znají lokalitu a jsou s ní spjatí.</li> <li>➤ Dlouhodobá spolupráce s organizacemi v regionu při zapojení schopných klientů na volný trh práce, do společenského dění, aktivit apod.</li> </ul>	<ul style="list-style-type: none"> <li>➤ Nedostatečná kapacita sociálních služeb pobytovou formou na Semilsku.</li> <li>➤ Možné obavy klientů či rodinných příslušníků nebo pečujících osob ze změny.</li> <li>➤ Komunikace rodinných příslušníků nebo pečujících osob při podávání informací o klientech.</li> <li>➤ Jednání s veřejností – možná nejistota vlastníků sousedních objektů v případě lokality Na Vinici, Semily.</li> <li>➤ Personální problémy – odchod pracovníků, nezájem o práci v sociální oblasti.</li> <li>➤ Nezvládnutí zvýšených kompetencí zaměstnanců.</li> </ul>

## 5. ZDŮVODNĚNÍ POTŘEBNOSTI REALIZACE PROJEKTU

### – Zdůvodnění realizace záměru.

Služby sociální péče TEREZA, p.o. jsou jediným pobytovým zařízením pro výše uvedenou cílovou skupinu osob v semilském okrese. Zcela zde chybí služba pro výše uvedenou skupinu osob s celoročním provozem – DOZP a služba Chráněné bydlení. Požadavek na zaregistrování těchto služeb vznikl ze strany klientů a jejich zákonných zástupců a opatrovníků, též na komunitním plánování v Semilech. Někteří z nich již nezvládají péči o své „dospělé děti“, případně přišli o bydlení.

Již dlouhodobě usilují Sociální služby TEREZA o deinstitucionalizaci a humanizaci svých služeb sociální péče a již jsou konány konkrétní kroky spojené s přípravou procesu transformace. Tato snaha je zároveň podporována Libereckým krajem, který je zřizovatelem organizace.

Zařízení chybí pobytové služby – zejména DOZP, klienti tuto službu potřebují, jelikož nemohou jezdit domů vinou řady různých okolností (přišli o rodiče, rodiče se nemohou o klienta postarat ze zdravotních důvodů... ). Tito klienti z týdenního stacionáře jsou v případech hodných zvláštního zřetele v zařízení nepřetržitě a přecházejí na víkend z čp. 143 na budovu čp.180.

Klienti týdenního stacionáře jsou ubytováni v obou budovách zařízení, docházejí v dopoledních hodinách na denní programy do dílen, které jsou také v obou budovách.



Klienti jsou rozděleni na tři skupiny – horní oddělení, dolní oddělení (dům čp.180) a skupinové bydlení (dům čp. 143 – 1.NP a 2.NP). Vzhledem k stávajícímu uspořádání obou budov nelze klienty rozdělit do více skupin. Klienti horního oddělení a skupinového bydlení si v rámci přípravy na samostatný život připravují pod vedením pracovníků snídani, odpolední svačinu a večeři na svých odděleních. Jídelníček si stanoví sami včetně obstarání nákupů, na které si udělají rozpočet. Úklid pokojů a oddělení si provádějí sami, nebo s podporou pracovníka. Učí se obsluhovat spotřebiče – myčku, varnou konvici, mikrovlnku, elektrický sporák, vysavač, pračku, sušičku, žehličku...



#### **Kvalitu života a práva klientů ovlivňují:**

- Nedostatek soukromí klientů ve vícelůžkových pokojích.
- Vícelůžkové pokoje si klienti nemohou dovybavit svým zařízením (společná skříň pro více klientů).
- Nedostatek soukromí ve velké koupelně, kde jsou vana, WC a sprcha oddělené jen plentami.
- Velké množství klientů na oddělení zapříčiňuje spěch při hygieně.
- Nemožnost partnerského soužití – dva dvoulůžkové pokoje jsou dlouhodobě obsazeny.
- Nemůžeme vždy vyhovět přání o přestěhování klienta, není výběr míst, nejsou jednolůžkové pokoje.
- Kvůli plošnému poskytování určitých služeb (stravování, volnočasové aktivity, hygiena,.. ) se někteří klienti nemohou individuálně rozhodovat.
- Obtížně dostupná rehabilitace ve 3.NP, někteří klienti se tam obtížně dostávají, přístup není bezbariérový.
- Hlavní budova čp. 180 není bezbariérová, chybí bezbariérovost vchodu a výtah do 3. a 4.NP.

- Mnoho klientů pohromadě a nemožnost oddělit mentálně postižené od klientů s chováním náročným na péči, které je zdrojem častých konfliktů, dochází k agresivním projevům a vzájemnému napadání klientů.
  - Problémy vznikají i spojením různých věkových skupin klientů a typů onemocnění na jednom pokoji a jednom oddělení.
  - Na dolním oddělení chybí kuchyňka, klienti si nemohou připravit snídani, svačinu a večeři podle svého rozhodnutí. Stravování je zajištěno centrálně.
  - Na horním oddělení kvůli nedostatku místa nejsou pračky k osobnímu praní prádla klientů – je centrální prádelna.
  - V budově, kde je ubytování se nachází kanceláře i dílna.
  - Klienti z Odlehčovací služby pobytové jsou ubytováni mezi klienty týdenního stacionáře na vícelůžkových pokojích.
- **Definice oblastí, které bude projekt řešit a důvody, proč je problematika považována za prioritní. Provázání důvodů s cílem projektu.**

Cílem transformace zařízení Služby sociální péče TEREZA, příspěvková organizace, Benešov u Semil - je rozšíření a zlepšení kvality poskytovaných sociálních služeb v Libereckém kraji, jedná se o služby pro cílovou skupinu osob s mentálním, kombinovaným postižením a s přidruženým duševním onemocněním.

V rámci záměru je počítáno s rekonstrukcí stávajícího objektu čp. 180 v Benešově u Semil pro denní stacionář s kapacitou 12 osob, zázemí pro denní programy, rehabilitaci, kanceláře vedoucích a administrativních pracovníků a technické zázemí. Dále dojde k výstavbě nového objektu místo budovy čp. 143 pro týdenní stacionář s kapacitou 12 osob se střední a vysokou mírou podpory. V lokalitě Na Vinici v Semilech vznikne objekt pro 18 osob s vysokou mírou podpory (DOZP a odlehčovací služba). Projekt počítá také s přesunem 4 klientů do 2 chráněných bytů 2+1 v běžné zástavbě v lokalitě Semily, tyto byty budou určeny pro osoby se střední mírou podpory.

- **Zdůvodnění, proč je potřeba realizovat projektové aktivity pro zvolenou cílovou skupinu projektu.**

Koncepce řešení objektů vychází z Manuálu transformace ústavů, vydaného Ministerstvem práce a sociálních věcí (dále MPSV), dále se řídí postupem MPSV č. 2/2016 Materiálně-technický standard pro služby sociální péče poskytované pobytovou formou, ze kterého bude vycházet vyhláška stanovující podmínky pro registraci nových služeb (nesplnění těchto podmínek se žadatel vystavuje riziku nezaregistrování sociální služby, a tím i nenaplnění monitorovacího indikátoru Integrovaného regionálního operačního programu) a Kritérii sociálních služeb komunitního charakteru a kritérií transformace a deinstitucionalizace. Zároveň bylo vyhověno požadavkům provozovatele zařízení Služby sociální péče TEREZA p.o. tak, aby návrh řešení byl optimalizován potřebám a provozním podmínkám poskytovatele sociální služby tak, jak je ukotveno v Transformačním plánu zařízení.

Hlavním motivem této koncepce je (v souladu s výše uvedenými výchozími podklady):

- dispoziční řešení domácnosti a ostatní prostory musí být bezbariérové,
- musí být odděleny prostory sociálních služeb pobytovou formou od ambulantních služeb, prostor pro rehabilitaci, aktivizaci a administrativy,
- zřídit novou sociální službu domova pro osoby se zdravotním postižením a umožnit klientům žít život v běžných podmínkách bez znaků ústavního prostředí.

Cílová skupina se vzhledem k sociální situaci a handicapu sama, bez pomoci okolí, nedokáže postarat o zajištění kvalitního bydlení, které odpovídá standardům kvalitního života s principem komunitního bydlení. Projekt podpoří samostatnost klientů.

- **Identifikace dopadů a přínosů projektu s důrazem na cílové skupiny a jejich kvantifikace, pokud lze dopady vyčíslit.**

Smyslem a cílem projektu je zajistit pro klienty s definovaným handicapem pobytové služby, které jako sociální služby pobytové formy umožňují vedle nezbytné pomoci a podpory směřující k sociálnímu začleňování svým klientům také samostatné bydlení s právem na vlastní soukromí. Služby jsou zaměřeny mimo jiné na podporu při vedení domácnosti klienta a péči o jeho osobu.

Zároveň dojde k oddělení ambulantních služeb a ostatních rehabilitačních, aktivizačních a provozních prostor, což celkově zkvalitní celé zařízení Sociálních služeb TEREZA.

Zamýšlená vize znamená jistotu pro klienty, že najdou svůj trvalý domov v místní komunitě, naučí se žít samostatně, budou mít své trvalé soukromí,lepší se jejich kvalita života, budou žít běžným způsobem ostatních občanů, mohou žít partnerským životem, budou využívat veřejné služby s jistotou, že podpora pracovníků zůstane dle jejich individuálních potřeb. Budou zachovány principy normality, rytmus běžného dne a týdne, oddělení sféry práce od sféry bydlení a volného času, prožívání běžného ročního období atd. Znamená to, že život klientů se bude stále víc podobat životu jejich vrstevníků.

#### Přínosy projektu pro cílovou skupinu:

- Dojde k oddělení pobytových prostor od ostatních prostor v rámci SSP TEREZA.
- Klienti budou žít v přirozeném prostředí. Do novostavby budou nastěhováni klienti, kteří mají silnou vazbu k lokalitě, v níž v současné době žijí (jedná se o klienty v zařízení v Benešově u Semil).
- Moderní a otevřený areál domácností se zahradou umožní klientům realizovat volnočasové aktivity, které v současných prostorách byly omezené.
- Každý klient bude mít vlastní pokoj a právo na soukromí.
- Prostory budou plně bezbariérové.
- Klienti budou navazovat a udržovat běžné společenské vztahy, budou zastávat běžné společenské role. Bude podporován rozvoj jejich schopností, dovedností a odpovědnosti vedoucí k jejich samostatnosti.

- Projekt – jeho výstup – nová budova umožní podporovat klienty individuálně dle jejich potřeb.

- **Posun v řešené problematice po úspěšném ukončení projektu.**

Díky projektu bude realizována plná transformace zařízení. Budou vystavěny nové bezbariérové objekty komunitního bydlení a v budoucnu pořízení 2 bytů 2+1, které budou zcela vyhovovat aktuálním předpisům a zároveň budou vyhovovat potřebám klientů. Bydlení v nových prostorách klientům umožní více soukromí a zároveň podpoří jejich začlenění do běžného života.

Realizací projektu jako celku, tedy ve všech lokalitách (Na Vinici Semily, 2 byty 2+1 chráněného bydlení, 2x Benešov u Semil) dojde ke kompletní transformaci zařízení, jejímž efektem bude zlepšení kvality sociálních služeb.

- **Pokud je relevantní, popis inovativnosti projektu.**

Díky transformaci zařízení se zcela mění způsob poskytování sociálních služeb i přesto, že druh poskytované služby zůstane zachován. Klientům budou poskytovány sociální služby na základě jejich nepříznivé sociální situace, individuálních potřeb a přání.

Ke změně dojde také v oblasti bydlení – klienti si sami zvolí, s kým chtějí sdílet jednotlivé domácnosti (bude proveden průzkum zájmu a rozdělení – viz transformační plán). Klienti budou moci žít běžným způsobem života jejich vrstevníků.

- **Zdroje (dokumenty či analýzy), které dokládají potřebnost projektu.**

V rámci přípravy projektu byl zpracován Transformační plán, který zapadá do krajské koncepce poskytování sociálních služeb, zejména Střednědobého plánu rozvoje sociálních služeb Libereckého kraje (Viz [SPRSSLK](#)). Dokument je součástí předkládané žádosti.

### **Transformace v Libereckém kraji**

V roce 2007 schválila Rada Libereckého kraje zapojení do projektu prostřednictvím odboru sociálních věcí, od roku **2009** se procesem transformace zabývá mimo jiné také **Regionální transformační tým**, který byl tvořen zástupci Libereckého kraje a Krajského úřadu Libereckého kraje, zástupci zařízení zařazených do procesu transformace sociálních služeb, zástupci spolupracujících obcí a samospráv a externími spolupracovníky. Cílem Regionálního transformačního týmu bylo zajištění realizace projektů a organizace transformace vybraných zařízení sociálních služeb v Libereckém kraji. Jeho úkolem bylo zajistit co možná nejhladší průběh procesu transformace sociálních služeb.

V Libereckém kraji tedy **o procesu transformace hovoříme již od roku 2007**, kdy došlo k zapojení dvou příspěvkových organizací zřizovaných Libereckým krajem do projektu MPSV. Jde o **Domov Sluneční dvůr, příspěvková organizace** a **Domov pro osoby se zdravotním postižením Mařenice, příspěvková organizace**. Obě organizace poskytují sociální službu Domovy pro osoby se zdravotním postižením a to ženám s mentálním postižením. V době



realizace projektu byly služby poskytovány v nevyhovujících prostorách a v prostředí izolovaném od společnosti. Cílem projektu bylo umožnit klientkám obou zařízení žít životem, který je běžný pro jejich vrstevnice, bydlet v běžných domech, v běžné zástavbě, navštěvovat obchody, využívat běžné služby jako je lékař, kadeřník apod.

V roce 2016 byla dokončena transformace Domova pro osoby se zdravotním postižením Mařenice, příspěvková organizace. V rámci projektu byly vystaveny 4 bezbariérové objekty, ve kterých jsou poskytovány služby komunitního typu 30 klientům.

Liberecký kraj k procesu transformace přistupuje aktivně a zodpovědně, a proto byl zpracován projekt v rámci výzvy č. 87 vyhlášené Ministerstvem práce a sociálních věcí pro předkládání grantových projektů v rámci oblasti podpory 3.1 - Podpora procesu transformace pobytových sociálních služeb. Cílem podpory je sociální začleňování sociálně vyloučených osob a osob ohrožených sociálním vyloučením, včetně odstraňování bariér v jejich přístupu ke vzdělávání a k zaměstnání, cestou zajištění a zvyšování dostupnosti, kvality a kontroly služeb. Do procesu transformace je zařazena také organizace **Služby sociální péče TEREZA, příspěvková organizace**.

Projekty transformace zařízení SSP TEREZA jsou aktuálně připravovány do výzev aktuálního IROP 2021+, společně s projekty dokončující transformaci APOSS Liberec.

Projekt je dále v souladu s národními strategickými dokumenty, jako je Národní strategie rozvoje sociálních služeb na období 2016–2025, která obsahuje další Strategické cíle, které jsou uvedeny v předchozích kapitolách.

Další krajské a celostátní dokumenty jsou přístupné na www stránkách Libereckého kraje <https://odbor-socialni.kraj-lbc.cz/oddeleni-prispevkovych-organizaci-/transformace-socialnich-sluzeb-libereckeho-kraje> a ministerstva práce a sociálních věcí ČR.

## 6. Management projektu a řízení lidských zdrojů

- **Popis činností a osob (kvalifikace, praxe), podílejících se na přípravě a realizaci projektu v jednotlivých fázích (přípravné a realizační).**

Žadatelem o dotaci v případě řešených lokalit bude Liberecký kraj.

Proces projektového řízení v rámci Libereckého kraje je stanoven **Směrnici rady kraje č. 2/2018**. Systém přípravy a realizace projektů Libereckého kraje a krajem zřízených příspěvkových organizací spolufinancovaných z fondů EU (dále jen systém) řeší odpovědnosti, postupy a způsob zajištění jednotlivých fází projektového cyklu projektů spolufinancovaných z fondů EU.

V souladu s principem projektového řízení je příprava a realizace projektů zajišťována prostřednictvím projektových týmů. Vedoucím projektového týmu je projektový manažer zařazený do odboru, který zodpovídá za přípravu a realizaci projektu, projektový manažer řídí projektový tým. Další členy týmu tvoří podle charakteru projektu zástupce věcně příslušného odboru (vždy u projektů, kde odborem, který zodpovídá za přípravu a realizaci projektu, je odbor regionálního rozvoje a evropských projektů), zástupce odboru investic a správy nemovitého majetku (vždy u investičních projektů), zástupce ekonomického odboru, zástupce odboru regionálního rozvoje a evropských projektů (vždy u projektů, kde odborem, který zodpovídá za přípravu a realizaci projektu, je jiný odbor než odbor regionálního rozvoje a evropských projektů), zástupce odboru kancelář ředitele (v případě plánovaného vzniku pracovních pozic projektových manažerů či jiných pracovních pozic souvisejících s realizací projektu), zástupce odboru informatiky (v případě plánovaného pořízení majetku s charakterem výpočetní techniky), zástupce příspěvkové organizace (u projektů příspěvkových organizací kraje), zástupce externího zpracovatele (pokud se na přípravě a realizaci projektu podílí) a případně i další osoby.

Projektový tým ustavuje a členy jmenuje ředitel Krajského úřadu Libereckého kraje (po projednání se členy Rady LK) ze zaměstnanců odborů krajského úřadu na návrh vedoucích dotčených odborů, osob zastupujících příspěvkovou organizaci na návrh jejího ředitele (požadavek na tuto nominaci uplatní u ředitele organizace vedoucí odboru zajišťující zřizovatelskou funkci) a případně dalších osob zastupujících další jednotlivé subjekty. Iniciátorem vzniku projektového týmu je vedoucí odboru, který zodpovídá za přípravu a realizaci projektu. Zajištění funkčnosti projektových týmů a vymezení pracovněprávních vztahů řeší Pracovní řád Krajského úřadu LK.

Projektový tým je ustaven při zahájení prací na přípravě projektu a dle potřeby je v rámci postupu prací doplněn na základě požadavku projektového manažera. Role a konkrétní zapojení jednotlivých členů projektového týmu v příslušné fázi navrhne, projedná a uvede do zápisu v rámci jednání týmu projektový manažer.

Pro samotnou realizaci projektu bude po schválení projektového záměru Zastupitelstvem Libereckého kraje sestaven tým složený ze zástupců žadatele (Liberecký kraj – Krajský úřad

Libereckého kraje) a zástupců Služeb sociální péče TEREZA, p.o. Projektový tým je zachycen v tabulce níže:

**Tabulka 10: Projektový tým**

Projektová role	Obsazení – jméno a příjmení	Organizace
<b>Projektový manažer (Vedoucí projektu)</b>	Ing. Eva Mrštíková	Krajský úřad Libereckého kraje, odbor regionálního rozvoje a evropských projektů
<b>Věcný gestor projektu</b>	Ing. Petra Foktová	Krajský úřad Libereckého kraje, odbor sociálních věcí
<b>Ekonom projektu (Finanční manažer)</b>	Bude ustanoveno po schválení záměru	Krajský úřad Libereckého kraje
<b>Konzultant veřejných zakázek</b>	Bude ustanoveno po schválení záměru	Krajský úřad Libereckého kraje, oddělení veřejných zakázek
<b>Odborný konzultant za p.o.</b>	Bc. Marie Vojtíšková, ředitelka p.o.	Služby sociální péče TEREZA, příspěvková organizace
<b>Garant projektu</b>	Mgr. Petr Tulpa	Náměstek hejtmána, řízení resortu sociálních věcí

Činnosti a aktivity členů projektového týmu:

Funkce v projektu	Projektový manažer [1,2,3]
<b>Zajišťované činnosti</b>	<ul style="list-style-type: none"> <li>➤ řídí projektový tým dle zásad projektového řízení,</li> <li>➤ koordinuje činnosti a kontroluje úkoly jednotlivých členů projektového týmu dle stanoveného harmonogramu,</li> <li>➤ zajišťuje a organizuje přípravu zadávací dokumentace,</li> <li>➤ zajišťuje řádnou realizaci projektu dle Rozhodnutí o poskytnutí dotace,</li> <li>➤ po organizační stránce koordinuje a kontroluje činnosti dodavatelů v investiční fázi projektů,</li> <li>➤ je hlavní kontaktní osobou (koordinátorem) pro dodavatele v projektu,</li> <li>➤ kontroluje dodržování závazků vyplývajících z Rozhodnutí o poskytnutí dotace,</li> <li>➤ zajišťuje efektivní řízení projektu a jeho rizik v souladu s vydanou dokumentací v investiční i provozní fázi tak, aby byly plněny stanovené monitorovací indikátory projektu,</li> <li>➤ spolupracuje při kontrolách ze strany řídicího orgánu případně při dalších kontrolách,</li> <li>➤ zajišťuje publicitu projektu v souladu s Pravidly pro provádění informačních a propagačních opatření IROP.,</li> <li>➤ zpracovává materiály pro jednání Rady a Zastupitelstva LK týkajících se</li> </ul>

	<p>projektu ve všech fázích projektového cyklu,</p> <ul style="list-style-type: none"> <li>➤ zajišťuje kontrolu zadávací dokumentace v souladu se závaznými postupy pro zadávání veřejných zakázek spolufinancovaných ze zdrojů EU.</li> </ul>
<b>Přiřazení pracovníka</b>	<b>Ing. Eva Mrštíková</b>
<b>Funkce v organizaci</b>	Projektový manažer odbor regionálního rozvoje a evropských projektů, oddělení projektů financovaných ze strukturálních fondů

<b>Funkce v projektu</b>	<b>Konzultant veřejných zakázek [1,2]</b>
<b>Zajišťované činnosti</b>	<ul style="list-style-type: none"> <li>➤ zajišťuje kontrolu zadávací dokumentace v souladu s platným ZZVZ,</li> <li>➤ zajišťuje zadávání veřejných zakázek v souladu s příslušnými právními předpisy (včetně interních předpisů upravujícími postup při zadávání veřejných zakázek).</li> </ul>
<b>Přiřazení pracovníka</b>	<b>Doposud neurčeno.</b>
<b>Funkce v organizaci</b>	odborný zaměstnanec oddělení veřejných zakázek Oddělení veřejných zakázek

<b>Funkce v projektu</b>	<b>Věcný gestor projektu [1,2,3]</b>
<b>Zajišťované činnosti</b>	<ul style="list-style-type: none"> <li>➤ zajišťuje věcnou a odbornou náplň projektu,</li> <li>➤ koordinuje Transformační plán,</li> <li>➤ komunikuje se zástupci příspěvkové organizace.</li> <li>➤ zajišťuje financování provozu příspěvkové organizace v krajské Základní síti v rámci rozpočtu LK (výdaje z kapitoly 913 05 a 917 05 Odbor sociálních věcí).</li> </ul>
<b>Přiřazení pracovníka</b>	<b>Ing. Petra Foktová</b>
<b>Funkce v organizaci</b>	Odbor sociálních věcí Metodik příspěvkových organizací

<b>Funkce v projektu</b>	<b>Finanční manažer [1,2,3]</b>
<b>Zajišťované činnosti</b>	<ul style="list-style-type: none"> <li>➤ ověřuje faktury a jejich proplácení dodavatelům,</li> <li>➤ zajišťuje zavedení a udržování adekvátního vnitřního kontrolního systému, včetně finanční kontroly po celou dobu realizace projektu,</li> <li>➤ spolupracuje na přípravě žádostí o platbu a zajišťuje podklady pro zprávy o realizaci projektu, zprávy o udržitelnosti projektu,</li> <li>➤ zajišťuje dohled nad dodržením rozpočtové kázně v rámci projektu,</li> <li>➤ v průběhu realizace vede dokumentaci o projektu, která bude</li> </ul>



dostatečnou pomůckou pro audit zaměřený na finanční toky,	
<ul style="list-style-type: none"> <li>➤ spolupracuje při průběžných kontrolách ze strany řídicího orgánu a dalších kontrolách,</li> <li>➤ koordinuje a optimalizuje finanční toky z fondů,</li> <li>➤ je gestorem sestavování návrhů rozpočtů ostatních peněžních fondů kraje,</li> <li>➤ koordinuje průběžnou operativní evidenci příjmů a výdajů peněžních fondů kraje na základě spolupráce jednotlivých správců programů a zabezpečuje dostatečné cash flow na bankovních účtech peněžních fondů kraje,</li> <li>➤ provádí metodickou činnost na úseku peněžních fondů a koordinuje činnost resortních správců programů jednotlivých peněžních fondů kraje,</li> <li>➤ zpracovává systémové návrhy pro informační systémy sledování příjmů, žádostí, poskytování dotací a jejich vyúčtování.</li> </ul>	
<b>Přiřazení pracovníka</b>	<b>Doposud neurčeno</b>
<b>Funkce v organizaci</b>	Odborný zaměstnanec oddělení ekonomických analýz Odbor ekonomický

<b>Poskytovatel sociální služby na základě zřizovací listiny</b>	<b>Služby sociální péče TEREZA, p.o. [1,2,3]</b>
<b>Zajišťované činnosti</b>	Odborné konzultace
<b>Přiřazení pracovníka</b>	Bc. Marie Vojtíšková, ředitelka p.o.
<b>Zajišťované činnosti</b>	Ve spolupráci se zřizovatelem zpracovává transformační plán, zajišťuje naplňování transformačního procesu, odpovídá za zvyšování povědomí o transformaci, za komunikaci s veřejností a médií, za spolupráci s organizacemi a samosprávou, za schvalování alternativních druhů služeb. Realizuje kroky stanovené transformačním plánem.
<b>Přiřazení pracovníka</b>	sociální pracovník
<b>Zajišťované činnosti</b>	odborný konzultant, metodik – sociální služby
	Odpovídá za individuální posuzování potřeb klientů (analýza, diagnostika), za spolupráci na transformačním týmu a procesu transformace.
<b>Přiřazení pracovníka</b>	Sociální pracovnice – odborný konzultant pro klienty zařízení
<b>Zajišťované činnosti</b>	Odpovídá za motivaci klíčových zaměstnanců, za spolupráci na transformačním týmu a procesu transformace.

Poznámka k požadavku na uvedení fáze projektu, pro kterou je daná aktivita relevantní:

[1] – přípravná fáze

[2] – realizační fáze

[3] – provozní fáze

Popis transformačního týmu je uveden v kapitole: [Připravenost projektu k realizaci](#).

## 7. Technické a technologické řešení projektu

- **Technické a technologické aspekty projektu (např. vybavení prostor, asistivní technologie, kompenzační pomůcky apod.):**
  - **technické parametry jednotlivých zařízení**

Bude specifikováno v rámci projektové dokumentace a soupisu vybavení domácností a objektů.

- **výhody a nevýhody předpokládaných řešení**

Projekt má zřetelná výhodná řešení, která lze spatřit především v:

- Oddělení pobytové a ambulantní služby.
- Transformování sociální služby domova pro osoby se zdravotním postižením a umožnit klientům žít život v běžných podmínkách bez znaků ústavního prostředí.
- Podpoře samostatnosti klientů díky poskytování nezbytné míry podpory.
- Zajištění kvalitní, moderní terapeutické služby a rehabilitace klientů SSP TEREZA.
- Zajištění bezbariérovosti a vyšší bezpečnosti pro klienty služeb SSP TEREZA.
- Zkvalitnění stavebního stavu historické budovy.

- **technická rizika**

V průběhu realizace stavby se může objevit řada rizik technického charakteru. Většinu těchto rizik lze ovšem eliminovat již v přípravné fázi, a to pečlivou přípravou potřebné dokumentace.

Mezi významnější typy technických rizik náleží:

- nedostatky v projektové dokumentaci,
- špatná koordinace průběhu stavby,
- výběr nekvalitního dodavatele,
- nedodržení termínu výstavby.

Všechna výše uvedená rizika mohou mít negativní dopad jak na samotný průběh a kvalitu stavby, tak na investora (např. navýšení rozpočtu projektu apod.).

Zároveň všechna zmíněná rizika lze eliminovat pečlivým výběrem dodavatelů, ať už na zpracování PD, technický dozor stavby či zhotovitele stavby. Důležitá je vzájemná úzká spolupráce a komunikace, včasné identifikování případných problémů a jejich okamžité řešení. Důsledná kontrola a řízení rizik zajistí minimální výskyt těchto rizikových situací.

Cílem projektového týmu je veškerým možným identifikovaným rizikům zamezit ještě před jejich vznikem tak, aby na základě rizika nevznikly nenapravitelné škody.

Případná technická rizika jsou popsána v kapitole [Analýza a řízení rizik](#), dále pak budou zanesena do částí projektových dokumentací.

- **potřebné energetické a materiálové toky**

Veškeré stavební práce je třeba provádět v souladu s platnými technologickými předpisy, bezpečnostními předpisy a ustanoveními ČSN.

Materiálové toky z principu vyplývají z dodavatelských smluv s vybranými dodavateli a zhotoviteli za účelem realizace projektu. Zpracovaná projektová dokumentace bude součástí žádosti o dotaci projektu. Pro projekty, které mají povinnost doložit PENB ke stavebnímu řízení bude součástí žádosti Průkaz energetické náročnosti budovy.

Transformační plán uvádí náklady na provoz služby.

Projekt: „Transformace zařízení Služby sociální péče TEREZA, p.o., 1. etapa: lokalita Na Vinici, Semily“.

Projekt se bude při své realizaci, ve všech etapách chovat šetrně k přírodě a přírodním zdrojům a to i jeho produkt po dokončení samotné výstavby. Při samotné realizaci projektu budou dodržována všechna pravidla, která se k problematice environmentálních indikátorů vztahují, včetně požadovaného ekologického nakládání s odpady.

**I. etapa:** lokalita Na Vinici, Semily, je vůči vlivu na klima neutrální, stavba je navržena jako nízkoenergetická budova, která vyhovuje současným standardům.

Na stavbu budou použity materiály a technologie, které svým skladováním, přípravou a užíváním nijak škodlivě neovlivňují životní prostředí. Veškerá výstavba a stavební práce budou probíhat tak, aby co nejvíce omezily nepříznivé vlivy prašnosti a hluku na své okolí. Vznikající odpady z výstavby budou likvidovány na příslušných skládkách odpadů.

Dle projektové dokumentace bude bilance zemin vyrovnaná. Výkopek bude použit v celém rozsahu na úpravu terénu pozemků dotčených stavbou.

Na stavbu budou použity materiály a technologie, které svým skladováním, přípravou a užíváním nijak škodlivě neovlivňují životní prostředí. Veškerá výstavba a stavební práce budou probíhat tak, aby co nejvíce omezily nepříznivé vlivy prašnosti a hluku na své okolí. Vznikající odpady z výstavby budou likvidovány na příslušných skládkách odpadů. Výstavba vzhledem k svému rozsahu nebude mít vliv na okolní krajinu.

Všechny obvodové pláště (pevné zasklení, neprůhledné části fasády, výplně otvorů atd.) budou dodány s ohledem na splnění tepelně technických požadavků dle platných technologických předpisů ČSN a splnění požadavků na součinitele prostupu tepla podle průkazů energetické náročnosti budov tak, aby hodnota průměrného součinitele tepla obálky budov byla v kategorii B.

V důsledku nově vzniklé situace v rámci energetické krize, byla zvolena jako forma vytápění tepelné čerpadlo. V budoucnu je plánována montáž fotovoltaických panelů.

Stanovení položek nábytku a vybavení odpovídá požadavkům běžného vybavení domácnosti s přihlédnutím k specifickým potřebám cílových skupin (odolnost materiálu, manipulace, velikost). Pomocné vybavení bylo sestaveno zástupci provozovatele zařízení, tj. příspěvkovou organizací, na základě vlastních zkušeností a požadavků na poskytování sociální péče klientům.

Po dobu pětileté udržitelnosti vzniknou výdaje související s navýšením provozních nákladů za energie a spotřebu vody, internet a telefon, drobného majetku a spotřebního materiálu, dále se jedná o navýšení mzdových nákladů na nové pracovníky v sociálních službách.

V současnosti lze predikovat provozní náročnost pouze pro objekt v lokalitě Na Vinici, kde je již kompletní projektová dokumentace, kde jsou uvedeny předpokládané hodnoty energetické a materiálové potřeby v závislosti na kapacitu objektu a jeho účelu. Ostatní objekty transformace doposud nemají zpracované dokumentace stavby, takže nelze odhadnout budoucí provozní náročnost. Nicméně i tak lze s jistotou po realizaci stavebních prací předpokládat snížení energetické bilance objektů čp. 180 a 143, neboť smyslem rekonstrukce je nejen adaptace prostor pro účely sociálních služeb, ale také realizace opatření, snižujících energetickou náročnost rekonstruovaných budov včetně aplikace zásad DNSH.

#### Předpokládaná roční provozní náročnost jednotlivých staveb:

položka	lokalita na Vinici, Semily**	lokalita Benešov u Semil I (p.č. 180)	lokalita Benešov u Semil II (p.č. 143)
potřeba tepla celkem (MWh)	149	*	*
spotřeba vody (m <sup>3</sup> )	810	*	*
spotřeba plynu (m <sup>3</sup> )	14900	*	*
spotřeba el. energie (MWh)	152	*	*
Komunální odpad celkem 23 obyvatelé (kg)	3700	*	*

\* bude doplněno po doložení projektové dokumentace a rozpočtu

\*\* V průběhu výstavby investor zajistí povolení na „změnu stavby před dokončením“ v důsledku čehož se mohou náklady na spotřebu změnit

#### o údaje o životnosti jednotlivých zařízení

##### Životnost stavebních částí

Řešená investice je dle přílohy 1 zákona o daních z příjmů začleněna do 5. odpisové skupiny (budovy) a její doba životnosti je tedy účetně stanovena na 30 let. V prvních letech provozu novostavby je vysoce pravděpodobné, že nebudou zapotřebí větší investice na opravy či údržbu (cca v prvních pěti letech). V průběhu prvních min. 24 měsíců se předpokládá, že vybraná stavební firma, která bude provádět realizaci stavby, zajistí záruční servis ve vztahu ke stavebním pracím a použitým materiálům (specifikováno v zadávacích podmínkách VŘ a smlouvě s dodavatelem). V provozní fázi bude prováděna běžná údržba a opravy po dobu životnosti investice. Vlivem postupného opotřebení majetku souvisejícím s užíváním lze očekávat, že budou postupně narůstat provozní náklady. S přihlédnutím k použitým technologiím jsou případné investice na údržbu a opravy eliminovány. Výběr použitých technologií je nejenže v souladu s příslušnou legislativou, ale rovněž snižuje provozní a energetickou náročnost objektu. Po uplynutí cca 15 let bude nutná alespoň částečná reinvestice do objektu.





### Životnost vybavení

V prvních letech provozu pořízeného vybavení je pravděpodobné, že nebudou zapotřebí větší investice na opravy či údržbu (cca v prvních dvou letech). Vlivem postupného opotřebení majetku a vybavení lze očekávat, že budou postupně narůstat provozní náklady.

Pořízený majetek bude velmi pravděpodobně užíván i po uplynutí lhůt minimální životnosti. V případě potřeby bude pořízený majetek opraven či nahrazen novým (minimální doba udržitelnosti projektu bude dodržena).

Minimální doba životnosti pořízeného nábytku, vybavení kanceláří a zdravotního vybavení činí zhruba 5 let. V dalším období je pravděpodobné, že bude i nadále použito ke stejnému účelu.

Žadatel zajistí potřebnou údržbu a opravu, případně výměnu poškozeného nábytku či spotřebičů.

- **nároky na údržbu a nákladnost oprav**

Viz bod výše.

## 8. Dlouhodobý majetek

- **Dlouhodobý investiční majetek, včetně uvedení vlastnického práva k němu, vstupující do projektu:**

Veškerý majetek, který do projektu vstoupí, je v majetku zřizovatele zařízení Služby sociální péče TEREZA a současně žadatele o dotaci, tj. Libereckého kraje.

- **majetek movitý**

Do projektu nevstupuje žádný stávající movitý majetek. V rámci projektu bude pořízen nový movitý majetek, který bude ve vlastnictví žadatele – Libereckého kraje (viz další bod). Tento majetek bude svěřen do správy Služeb sociální péče TEREZA, a to v návaznosti na stávající Zřizovací listinu této příspěvkové organizace Libereckého kraje.

- **majetek nemovitý**

Do projektu vstoupí stávající movitý majetek:

- pozemek pro výstavbu v Semilech, katastrální území Semily. Rozsah řešeného území je vymezeno pozemky s parcelními čísly p.p.č 470/1 o výměře 2524 m<sup>2</sup> a 4151/1 o výměře 197 m<sup>2</sup>.
- budova č.p. 143 na p.č.st. 188, dále související pozemky p.p.č. 430/4 (zahrada), p.p.č. 437/6 a p.p.č. 2582/37 v k.ú. Benešov u Semil,
- budova čp. 180 na p.č.st. 222 a související pozemky

Veškeré nemovitosti jsou v majetku Libereckého kraje. Služby sociální péče TEREZA, p.o. má tento objekt ve své správě a to na základě Zřizovací listiny.

- **majetek nehmotný**

Do projektu nevstupuje žádný stávající nehmotný majetek. V rámci projektu pravděpodobně bude pořízen pouze neinvestiční nehmotný majetek (SW pod 60 tis. Kč vč. DPH). V této fázi přípravy nebyl proveden průzkum trhu a nejsou stanoveny ceny vybavení objektů.

- **Plán investičních výdajů v realizační a provozní fázi projektu:**

- **investiční dlouhodobý majetek, např. technické zhodnocení, dlouhodobý hmotný majetek (pozemek, stavba, movitá věc) nebo nehmotný majetek**

Liberecký kraj je vlastníkem řešených nemovitostí, které budou dotčeny výstavbou či rekonstrukcí.

Charakter nemovitosti a předmět realizace je popsán v předchozích kapitolách. Předpokládaná cena stavebních prací a vybavení objektů není doposud vyčíslena. Součástí projektu budou i další související náklady, tj. projektová dokumentace, technický dozor stavby, autorský dozor, koordinátor BOZP, zpracování studie proveditelnosti, publicita projektu, pořízení vybavení a zdravotně-kompenzačních pomůcek.

V rámci realizace projektu bude dále pořízen dlouhodobý hmotný majetek investičního charakteru – movité věci, tj. vybavení domácností a společných prostor, pomocné vybavení. Jako investice bude vedeno vybavení, kde jednotková cena dílčích položek vybavení překročí 40 000 Kč vč. DPH. Nehmotný majetek nebude pořizován. Ostatní položky vybavení budou neinvestičního charakteru.

Pravidla pro odpisování dlouhodobého majetku Libereckého kraje jsou určena Organizační směrnicí ředitele KÚLK č. OS – 03/09/12. Pro vnitřní potřeby Libereckého kraje resp. Krajského úřadu Libereckého kraje (dále jen krajský úřad) se touto organizační směrnicí stanoví způsob a postup při odpisování dlouhodobého majetku evidovaného v účetnictví Libereckého kraje.

Projekt: „Transformace zařízení Služby sociální péče TEREZA, p.o. lokalita Na Vinici, Semily“

Samotný projekt nevytváří zisk, byl kladen velký důraz na zabezpečení finančních zdrojů v investiční fázi. Dostatek likvidních prostředků po celou dobu realizace a udržitelnosti projektu je zaručen zajištěním dlouhodobého zdroje krytí záporných cash-flow z rozpočtu žadatele Liberecký kraj a z dotace. Investiční část projektu bude financována z rozpočtu žadatele v rozsahu 15% a dále z příspěvku unie v rozsahu 85% uznatelných nákladů. Předkládaný projekt bude generovat nízké výnosy, související s ubytováním klientů. Tyto výnosy však zdaleka nepokryjí provozní výdaje objektu DOZP. Nezpůsobitelné výdaje budou hrazeny z rozpočtu Libereckého kraje, jako zřizovatele zařízení. Liberecký kraj má tyto výdaje, vážící se k projektu, zahrnuté ve svém plánovaném rozpočtu na roky, kdy investice do projektu má, dle předložené studie projektu a jeho harmonogramu, proběhnout.

Výdaje budou v období udržitelnosti výsledků projektu v letech 2023 – 2027 uplatňovány odborem sociálních věcí KÚ LK a hrazeny z rozpočtu kraje prostřednictvím kapitoly rozpočtu rezortu sociálních věcí.

**Tabulka 11 Předpokládané náklady na provoz služeb SSP TEREZA**

<b>Náklady na provoz služby - DOZP</b>	
celkem za rok	měsíční přepočtené na jednoho klienta
20 367 364,00 Kč	106 080,02 Kč
investiční náklady za rok	měsíční investiční náklady přepočtené na jednoho klienta (finanční rezerva na např. vybavení na zahradu, vybavení domácností, náhrada rozbitého vybavení apod.)
200 000,00 Kč	1 041,67 Kč
provozní náklady za rok	měsíční provozní náklady přepočtené na jednoho klienta
3 875 724,00 Kč	20 180,85 Kč
personální náklady za rok	měsíční personální náklady přepočtené na jednoho klienta
16 292 640,00 Kč	84 857,50 Kč

náklady na služby zajištěné externím dodavatelem za rok	měsíční náklady na služby zajištěné externím dodavatelem přepočtené na jednoho klienta
0,00 Kč	0,00 Kč

<b>Náklady na provoz služby - Odlehčovací služba</b>	
celkem za rok	měsíční přepočtené na jednoho klienta
2 340 372,00 Kč	97 515,50 Kč
investiční náklady za rok	měsíční investiční náklady přepočtené na jednoho klienta
0	0
provozní náklady za rok	měsíční provozní náklady přepočtené na jednoho klienta
449 652,00 Kč	18 735,50 Kč
personální náklady za rok	měsíční personální náklady přepočtené na jednoho klienta
1 890 720,00 Kč	78 780,00 Kč
náklady na služby zajištěné externím dodavatelem za rok	měsíční náklady na služby zajištěné externím dodavatelem přepočtené na jednoho klienta
0,00 Kč	0,00 Kč

○ **reinvestice**

Reinvestice v době udržitelnosti projektu není plánována. Dodavatelské smlouvy, které budou podepsány s dodavatelem stavby a vybavení budou obsahovat takové parametry, že budou garantovat bezporuchové užívání po celou dobu. V případě nutnosti opravy pořízených pomůcek, které vzniknou častým užíváním pomůcky, bude v přeneseném smyslu hradit zřizovatel.

○ **životnost majetku a stanovení zůstatkové hodnoty**

Minimální životnost majetku činí 30 let u novostavby 50 let.

Životnost pořizovaného majetku bude garantována dodavatelskou smlouvou, případně záručním listem nebo jiným adekvátním dokladem, který prodávající předá kupujícímu současně s pořízením majetku, bude garantovat dlouhou dobu životnosti tak, aby v době udržitelnosti žadateli nevznikla nutnost reinvestice.

Předpokládaná pořizovací hodnota majetku bude stanovena na základě průzkumu trhu. V předpokládané ceně budou zohledněny všechny výdaje na pořízení majetku.

Po dobu udržitelnosti projektu nejsou předpokládány žádné opravy vyvolané přirozenými či neovlivnitelnými procesy.

Čisté příjmy projekt negeneruje.





- **převod, zápůjčka majetku ve vlastnictví příjemce třetím osobám, předpokládané termíny změn vlastnictví**

V rámci realizace projektu nebude majetek řešený v projektu převeden do vlastnictví jiného subjektu, pouze bude ve správě Služeb sociální péče TEREZA, p.o., která je příspěvkovou organizací Libereckého kraje (žadatele), a to na základě Zřizovací listiny /smlouvě o správě majetku/, pronájem majetku třetím osobám, předpokládané termíny změn.

- **pronájem majetku třetím osobám, předpokládané termíny změn**

S pronájmem majetku, vzhledem k charakteru projektu majitel objektu – zřizovatel a současně žadatel o dotaci v budoucnu nepočítá.

## 9. Výstupy projektu

- **Přehled výstupů projektu a jejich kvantifikace:**
  - **výstupy projektu**

Výstupem projektu je celková transformace zařízení Služby sociální péče TEREZA, příspěvková organizace.

Transformace zahrnuje:

- výstavbu novostavby domácností v lokalitě Na Vinici, Semily pro pobytové služby DOZP a odlehčovací pobytovou službu,
- výstavbu objektu čp. 143 v Benešově u Semil pro pobytovou službu týdenní stacionář,
- rekonstrukci č.p. 180 Benešov u Semil – denní stacionář, zázemí pro denní programy, rehabilitace, kanceláře a technickém zázemí SSP TEREZA,
- pořízení 2 bytů 2+1 pro chráněné bydlení.

V rámci projektu bude rovněž pořízeno vybavení domácností a ostatních prostor nábytkem, interiérovými prvky, zdravotním a pomocným vybavením. Součástí objektů bude i pořízení vybavení a pomůcek pro osoby s vysokou mírou podpory, které je nezbytné pro zajištění provozu a poskytování služby.

Výstupy projektu budou využity ve prospěch klientů nových bytových jednotek. Díky projektu budou vystavěny bezbariérové objekty sociálního bydlení SSP TEREZA, které budou vyhovovat aktuálním předpisům a zároveň budou vyhovovat potřebám klientů. Bydlení v nových prostorách klientům umožní více soukromí a zároveň podpoří jejich začlenění do běžného života.

- **průkazné doložení a termín splnění cílů projektu a indikátorů**

Indikátory budou splněny dokončením fyzické realizace jednotlivých etap celého procesu transformace Služeb sociální péče TEREZA, p.o., tj. po dokončení stavebních prací, vydání kolaudačního rozhodnutí, vybavení objektů, personálního zabezpečení provozu služeb a nastěhování klientů do nových prostor.

Předpokládaný termín naplnění indikátorů dle harmonogramu je červen 2026.

- **popis využití výstupů projektu**

Výstupy projektu jsou uváděny minimálně v rozsahu: druh a forma služby, pro které zázemí vzniká, nové místo poskytování služby (adresa), kapacita služby v daném místě, u pobytových služeb rozdělení kapacity do jednotlivých domácností, u ambulantních služeb rozdělení kapacity služby do jednotlivých místností.

**1) Domov pro osoby se zdravotním postižením - § 48 zákona č. 108/2006 Sb., o sociálních službách**

Lokalita: Na Vinici, Semily - katastrální území Semily, parcela č. 470/1, výměra 2 524 m<sup>2</sup> ( zahrada) + parcela č. 4151/1, výměra 197 m<sup>2</sup> ( ostatní plocha).

Celková kapacita nové služby: 16 osob, počet domácností 4 x 4 osoby.

Forma poskytování: pobytová služba, provoz nepřetržitý 24 hodin denně / 365 dní v roce.

Klienti s vysokou mírou podpory: 16

Služba je určena pro osoby obou pohlaví ve věku od 19 let, které se nacházejí v nepříznivé sociální situaci. Služby se poskytují osobám s nutností soustavné péče, s vysokou mírou podpory.

Provoz nabízí bezbariérové bydlení až pro požadovaných 16 osob v jednolůžkových pokojích s možností propojení na dvoulůžkové, se sociálním zázemím.

V každé domácnosti bude jeden až dva pracovníci v sociálních službách dle stanovené míry podpory u jednotlivých klientů.

**2) Odlehčovací služba pobytová- § 44 zákona č. 108/2006 Sb., o sociálních službách**

Lokalita: Na Vinici, Semily – 2 jednolůžkové garsoniéry v novostavbě Na Vinici – součást DOZP

Kapacita: 2 osoby, 2 garsoniéry

Forma poskytování: pobytová služba, provoz nepřetržitý

Garsoniéry budou vybaveny kuchyňským koutem se základními spotřebiči, místem na odpočinek, vlastním sociálním zařízením, dále zde bude pračka se sušičkou. Garsonky budou mít samostatný vchod na chodbu, nebudou součástí domácnosti.

Služba je určena pro osoby obou pohlaví ve věku od 19 do 60 let, které se nacházejí v nepříznivé sociální situaci. Služby se poskytují osobám s nutností soustavné péče, s vysokou mírou podpory.

Náplň služby a způsob poskytování – viz. DOZP

**3) Chráněné bydlení- § 51 zákona č. 108/2006 Sb., o sociálních službách – pořízení bytů nebude financováno z dotačních titulů**

Lokalita: Semily, v běžné zástavbě, 2 byty typu 2+1

Kapacita: 4 osoby, 2 byty 2+1

Forma poskytování: pobytová

Provoz služby: nepřetržitý

Služba je určena pro osoby obou pohlaví ve věku od 19 let, které se nacházejí v nepříznivé sociální situaci.

Služba bude určena pro osoby se střední mírou podpory.

**4) Týdenní stacionář § 47 zákona č. 108/2006 Sb., o sociálních službách**

Lokalita: Výstavbou nové budovy na místo stávajícího objektu čp. 143 v Benešově u Semil

Kapacita: 12 osob (původní kapacita se sníží), 2 domácnosti s kapacitou 6+6 osob

Forma poskytování: pobytová

Provozní doba: od pondělí 6.00 hod. do pátku 18.00 hod., v případech hodných zvláštního zřetele nepřetržitě.

V každém podlaží bude 1 domácnost pro 6 klientů. V každé domácnosti budou jednolůžkové pokoje o velikosti cca 13 m<sup>2</sup>, jedna ložnice v každé domácnosti bude větší z důvodu možnosti partnerského soužití, ale nedojde k navýšení kapacity v týdenním stacionáři (v případě partnerského soužití budou tito klienti využívat dva pokoje).

V každé domácnosti budou dva pracovníci v sociálních službách dle stanovené míry podpory u jednotlivých klientů.

Služba je určena pro osoby obou pohlaví ve věku od 19 do 60 let, které se nacházejí v nepříznivé sociální situaci, mají sníženou soběstačnost z důvodu zdravotního postižení s nutností soustavné péče se střední a vysokou mírou podpory.

#### **5) Denní stacionář § 46 zákona č. 108 Sb., o sociálních službách, zázemí pro denní programy, rehabilitace, kanceláře a technické zázemí**

Lokalita: Benešov u Semil čp. 180

Kapacita: 12 osob (denní programy bude také navštěvovat 18 klientů z DOZP a týdenního stacionáře)

Formy služby: ambulantní

Provozní doba: pondělí až pátek, každý den od 7.00 do 18.00 hod.

Služba bude určena pro osoby od 16 do 60 let s nízkou, se střední a vysokou mírou podpory.

#### **– Indikátory**

- **stanovení počáteční a cílové hodnoty indikátorů**

Název	Měrná jednotka	Výchozí hodnota	Cílová hodnota
Kapacita služeb a sociální péče	klienti	44	46
Počet podpořených zázemí pro služby	zázemí	2	5
Počet poskytovaných druhů sociálních služeb	služby	3	5

- **způsob stanovení cílových hodnot indikátorů – metoda měření a výpočtu, popis jejich plnění**

Indikátor: Kapacita služeb a sociální práce

Po transformaci celého zařízení Služby sociální péče p.o. dojde k úpravě celkové kapacity pobytových a ambulantních služeb na celkovou hodnotu 46 osob.

Po dokončení transformace zařízení budou přestěhováni všichni klienti pobytové služby ze stávajícího objektu v Benešově u Semil čp. 180 a Benešově u Semil čp. 143 do nových objektů, které v budoucnu vzniknou ve 3 lokalitách: Na Vinici v Semilech, chráněné bydlení Semily (2 byty 2+1) a nového objektu v Benešově u Semil čp. 143.

Celková kapacita ambulantní služby se nemění.



Indikátor: Počet podpořených zázemí pro služby a sociální práci

Předmětem projektu je deinstitucionalizace a humanizace zařízení Služby sociální péče TEREZA, p.o., tj. vybudování dvou nových objektů samostatných domácností pro osoby se zdravotním postižením, rekonstrukce stávajícího objektu pro ambulantní služby, denní programy, kanceláře, rehabilitace a technické zázemí. Pořízení 2 nových bytů pro chráněné bydlení. Tento indikátor bude naplněn v rámci stavby a nákupu bytů.

- Výchozí hodnota: 2 (stávající objekty, v nichž je poskytována sociální péče, jsou to budovy čp.180, kde proběhne rekonstrukce a čp.143, která bude zbouraná a postavena nová)
- Cílová hodnota: 5 (renovován bude stávající objekt v Benešově u Semil čp. 180, vzniknou dva nové objekty sociální péče – Na Vinici, Semily a novostavba v Benešově u Semil čp. 143 a budou pořízeny 2 byty chráněného bydlení)

Cílová hodnota indikátoru je tedy tvořena těmito výstupy:

- 1) Výstavba nového bezbariérového objektu DOZP Na Vinici v Semilech- bytového domu pro osoby se zdravotním postižením.
- 2) Výstavba nového bezbariérového objektu čp. 143 pro účely pobytové služby v Benešově u Semil.
- 3) Rekonstrukce budovy čp. 180 (SSP TEREZA) pro ambulantní služby, denní programy, kanceláře, rehabilitace a technické zázemí.
- 4) Pořízení 2 bytů 2+1 v Semilech pro pobytovou službu chráněné bydlení.

**Tabulka 12: Kapacita SSP TEREZA před a po transformaci**

Druh služby	Kapacita před transformací	Kapacita po transformaci	Rozdíl v kapacitě
Domov pro osoby se zdravotním postižením	0	16	+ 16
Odlehčovací služba pobytová	2	2	0
Týdenní stacionář	30	12	- 18
Chráněné bydlení	0	4	+ 4
Denní stacionář	12	12	0
<b>Celkem</b>	<b>44</b>	<b>46</b>	<b>+ 2</b>

Přehled jednotlivých lokalit a služeb včetně jejich kapacity je uveden v této tabulce: Tabulka 2: Přehled sociálních služeb v jednotlivých lokalitách po transformaci

Indikátor: Počet poskytovaných druhů sociálních služeb

V rámci procesu transformace nevznikne pouze 1 nová sociální služba, a to služba Domova pro osoby se zdravotním postižením (§ 48 zákona č. 108/2006 Sb., o sociálních službách, ve znění pozdějších předpisů).

- Výchozí hodnota: 3
- Cílová hodnota: 5 (v rámci transformace budou registrovány služby DOZP a chráněné bydlení)

Tento indikátor bude naplněn po kolaudaci objektů, tj. nastěhováním klientů a zahájením provozu.

### 1.etapa: „Transformace zařízení Služby sociální péče TEREZA, p.o., lokalita Na Vinici, Semily“:

Pro projekt Transformace zařízení Služby sociální péče TEREZA, p.o. lokalita Na Vinici, Semily již lze stanovit konkrétní indikátory dle Specifických pravidel pro Žadatele a příjemce pro 58. výzvu IROP.

Indikátory výstupu:

Název a kód indikátoru	Cílová hodnota	Popis stanovení cílové hodnoty
554 010 - Počet podpořených zázemí pro služby a sociální práci	2	Realizací projektu vznikne novostavba objektu, kde bude poskytována služba DOZP a odlehčovací služba.
554 101 - Nová kapacita podpořených zařízení pobytových sociálních služeb	18	Vzniknou nové služby DOZP pro 16 osob a odlehčovací pobytová službu pro 2 osoby.

Indikátory výsledku:

Název a kód indikátoru	Výchozí hodnota	Popis stanovení výchozí hodnoty	Cílová hodnota	Popis stanovení cílové hodnoty
554 611 - Počet klientů nových nebo modernizovaných zařízení sociální péče za rok	2 místa odlehčovací služby (na kterých se střídá během roku 2023 vystřídalo 10 klientů)	Výchozí hodnota je stanovena za období 2023 a týká se pouze odlehčovací služby, která je poskytována ve stávajícím zařízení organizace SSP Tereza, DOZP není poskytováno.	18 (16 klientů DOZP a 2 klienti odlehčovací služby)	Cílová hodnota je stanovena za období 1. roku udržitelnosti projektu a zahrnuje předpokládaných 16 osob DOZP a 2 místa odlehčovací služby (na kterých se střídá během roku cca 9 klientů).

○ **vazba indikátorů na cíle projektu a podporované aktivity**

Všechny indikátory mají přímou vazbu na cíle projektu. Cílem projektu je zajistit komunitní bydlení – pobytovou sociální službu, k čemuž naplnění indikátorů směřuje.

Cílem těchto vyjmenovaných aktivit je transformovat stávající služby SSP TEREZA v jiné typy sociálních služeb poskytovaných v komunitě, v přirozeném prostředí bez ústavních prvků a poskytovat takové služby, které v této lokalitě nejsou, jsou zakotveny v komunitním plánu a je po nich poptávka. Smyslem je možnost využít tyto služby v bezprostředním okolí bydliště klientů, aby osoby s postižením zůstaly v kontaktu s jejich rodinami a známým okolím.

Aktivity jsou také vedeny snahou oddělit pobytové služby od ambulantních, aby klienti měli podnět opouštět prostory bydlení za jinými činnostmi a učili se tak novým dovednostem. Pobytové služby rovněž klientům umožní vlastní míru soukromí v samostatných pokojích.

Veškeré pobytové služby jsou poskytovány individuálně podle potřeb, přání a schopností každého klienta. Služba přispívá ke společenskému začlenění, pomáhá jim žít běžným způsobem života s právy a povinnostmi, které má každý člověk. Jsou podporováni v udržování a rozvoji schopností, dovedností a odpovědnosti vedoucí k jejich samostatnosti.

V rámci transformace vznikne zázemí pro poskytování komunitních pobytových sociálních služeb, a to: Domov pro osoby se zdravotním postižením, Odlehčovací služba, Týdenní stacionář a Chráněné bydlení.

V nově postaveném objektu v lokalitě Na Vinici, Semily budou poskytovány tyto služby:

a) **DOZP** pro 16 klientů obou pohlaví s mentálním, kombinovaným a přidruženým duševním onemocněním s vysokou mírou podpory, ve věku od 19 let, rozdělených do 4 domácností po 4 klientech.

b) **Odlehčovací služba** pobytová pro 2 klienty s vysokou mírou podpory – vzniknou zde 2 jednolůžkové garsoniéry pro odlehčovací službu pobytovou se samostatným vstupem na chodbu mimo domácnosti DOZP. Garsoniéry budou mít prostor na spaní a odpočinek, kuchyňku, vlastní sociální zařízení, pračku se sušičkou. Jednolůžkové garsoniéry umožní větší soukromí a individuální přístup, možnost většího prostoru při svém svobodném rozhodování, zlepšení hygienického zázemí (samostatná sprcha a WC), svobodnější rozhodování při stravování, možnost samostatného vaření a nakupování, praní prádla aj. Služba bude podporovat udržování a rozvoj schopností, dovedností a odpovědnosti vedoucí k jeho samostatnosti.

Nový objekt čp. 143 v Benešově u Semil bude určen pro pobytovou službu.

c) **Týdenní stacionář** – pro 12 klientů obou pohlaví s mentálním, kombinovaným a přidruženým duševním onemocněním se střední a vysokou mírou podpory, ve věku od 19 do 60 let, rozdělených do 2 domácností po 6 klientech. Týdenní stacionář bude v nově postavené budově

v Benešově u Semil namísto stávající budovy čp. 143. Bude se jednat o dvoupodlažní podlouhlou bezbariérovou budovu s fotovoltaickými články na střeše. V každém podlaží bude 1 domácnost pro 6 klientů. V každé domácnosti budou jednolůžkové pokoje o velikosti cca 13 m<sup>2</sup>, jedna ložnice v každé domácnosti bude větší z důvodu možnosti partnerského soužití, sestěhování klientů nedojde k navýšení kapacity týdenního stacionáře. Všechny ložnice budou mít přímý vstup do zahrady nebo lodžie dimenzovány pro pohyb nejen na vozíku, ale i na pojízdném lůžku. Centrem obou podlaží bude obývací prostor s kuchyní, kolem kterého budou seskupeny ostatní místnosti. Na centrální prostor přímo navazují 2 malé koupelny se sprchou a WC a 1 velká koupelna se sprchou, vanou a WC pro každou domácnost a další obslužné místnosti (prádelna, úklidová místnost).

Pořízení 2 bytů 2+1 v Semilech

d) **Chráněné bydlení** ve dvou domácnostech – dojde k zakoupení 2 bytů 2+1 v klidné lokalitě Semily pro celkem 4 klienty se střední mírou podpory.

Byty se budou nacházet v klidné části Semil. Tuto lokalitu si zvolili klienti kvůli zachování kontaktu s rodinnými příslušníky a blízkými osobami, v nácviu volného pohybu jsou už s městem Semily obeznámeni, stalo se jim důvěrným, umožní jim společenské fungování. Klienti z této lokality pochází, jsou zde obchody, veřejné služby, veřejné instituce a dopravní obslužnost. Tento druh sociální služby pro uvedenou cílovou skupinu osob v této lokalitě zcela chybí.

Všechny pobytové služby jsou využívány osobami obou pohlaví.

Základní veřejné služby (lékaři, obchody, kulturní zařízení, veřejné stravování aj.) se nacházejí buď v docházkové vzdálenosti nebo jsou dostupné veřejnou dopravou tak, aby všichni klienti byli schopni těchto služeb s potřebnou podporou využívat. Mohou využívat i služební vozidla.

Pokoje klientů jsou dostatečně velké i pro osobní denní činnosti klientů služby a uložení jejich osobních věcí, zajišťují dostatečný komfort a soukromí – jsou uzamykatelné zevnitř s neprosklenými dveřmi. Klienti jsou zapojováni do vybavování a navrhování interiéru. Prostory jsou přizpůsobené mobilitě klientů tak, aby mohli plně využívat zdravotnické a kompenzační pomůcky dle jejich individuální potřeby.

Prostor pro personál je zřízen odděleně od prostoru využívaného klienty a odpovídá základním potřebám administrativních výkonů pracovníka a hygienickým požadavkům dle právních předpisů. Zázemí pro management není součástí domácností klientů. V domácnostech a bytech bude vždy pouze tolik klientů, aby byla naplněna kritéria pro pobytové komunitní služby.

Ambulantní služby v budově č.p. 180 v Benešově u Semil

Klienti budou využívat službu denního stacionáře a zázemí pro denní programy v budově čp. 180 v Benešově u Semil, dále mohou využívat spolupráce se sdružením Rytmus a dalšími výše uvedenými organizacemi.

viz. Spolupráce probíhá s organizacemi (blíže popsáno v kapitole 5.1 Transformačního plánu).





Změna znamená jistotu pro klienty, že našli svůj trvalý domov v místní komunitě, naučí se žít samostatně, budou mít své trvalé soukromí,lepší se kvalita jejich bydlení, jakož i života, budou žít běžným způsobem života ostatních občanů, mohou žít partnerským životem, budou využívat veřejné služby a instituce s jistotou, že zůstává podpora pracovníků dle jejich individuálních potřeb, podpora šitá na míru. V životě stávajících klientů této služby budou běžně zachovány principy normality, rytmus běžného dne a týdne, dojde k oddělení sféry práce od sféry bydlení a volného času, prožívání běžného ročního období atd.

Týdenní stacionář se částečně transformuje na DOZP a chráněné bydlení. Zároveň selepší kvalita poskytovaných služeb v týdenním stacionáři. Bude dostupná rehabilitace i pro klienty s vysokou mírou podpory a zvětší se prostory denních programů.

## 10. Přípravenost projektu k realizaci

- **Technická připravenost:**
  - **majetkoprávní vztahy**

Do projektu vstupuje nemovitý majetek:

- pozemek pro výstavbu v Semilech, katastrální území Semily. Rozsah řešeného území je vymezeno pozemky s parcelními čísly p.p.č 470/1 o výměře 2524 m<sup>2</sup> a 4151/1 o výměře 197 m<sup>2</sup>.
- budova čp. 143 na p.č.st. 188, dále související pozemky p.p.č. 430/4 (zahrada), p.p.č. 437/6 a p.p.č. 2582/37 v k.ú. Benešov u Semil,
- budova čp. 180 na p.č.st. 222 a související pozemky

Vlastníkem všech pozemků je dle výpisu z katastru nemovitostí Liberecký kraj, U Jezu 642/2a, Liberec IV – Perštýn, 460 01 Liberec.

Po realizaci projektu budou veškeré nové nemovitosti včetně staveb a vybavení svěřeny příspěvkové organizaci Služby sociální péče TEREZA, příspěvková organizace k hospodaření, a to úpravou Zřizovací listiny.

- **přípravenost projektové dokumentace**

Projektová dokumentace pro stavební povolení na novostavbu 4 domácností v lokalitě Na Vinici, Semily je ověřena a potvrzena obvodním stavebním úřadem města Semily – na základě níž bylo vydáno stavební povolení. Projektová dokumentace pro provádění stavby, na jejímž základě proběhlo zadávací řízení pro výběr zhotovitele stavby a dodavatele technologií, dále bude řešena samostatná VZ na dodavatele zařízení a vybavení.

Ostatní lokality jsou ve fázi zpracování studií a projektových dokumentací pro zahájení stavebního řízení.

Projektová dokumentace je zpracovávána jednotlivě pro každou lokalitu:

**Tabulka 13: Projektová příprava (stavební dokumentace)**

Místo	Stav připravenosti PD
Benešov u Semil čp. 180, k.ú. Benešov u Semil	Ve fázi zpracování urbanisticko-architektonického řešení stavby „Služby sociální péče TEREZA, příspěvková organizace - rekonstrukce objektu čp. 180“ a následně zpracování projektové dokumentace dle platných obecných předpisů a Standardů ČKA a ČKAIT. Zahájení stavebního řízení.
Benešov u Semil čp. 143, parc. St. 188, k.ú. Benešov u Semil	Ve fázi zpracování urbanisticko-architektonického řešení stavby „Služby sociální péče TEREZA, příspěvková organizace - novostavba objektu čp. 143“, zpracování projektové dokumentace dle platných obecných předpisů a Standardů ČKA a ČKAIT. Zahájení stavebního řízení.

Semily, k.ú. Semily, Lokalita Na Vinici, p.p.č. 470/1 a 4151/1	Zpracována PD ve stupni PDSP, jednoduchý propočet stavby, inženýring. Vydáno stavební povolení – PD je potvrzena stavebním úřadem. Aktuálně je dokončena projektová dokumentace. K dispozici jsou kalkulace stavebních výdajů projektu. Vysoutěžen dodavatel stavby: firma BREX, spol.s.r.o., smlouva o dílo: č.OLP/274/2022, byla zahájena výstavba nového objektu předáním staveniště 27.7.2023, termín dokončení dle SoD:17.11.2024. Předpoklad zahájení provozu 02/2025.
--	--

○ **přípravenost dokumentace k zadávacím a výběrovým řízením,**

Zpracování zadávacích podmínek (zadávací dokumentace) pro výběr dodavatele (zhotovitele) stavebních prací, dodávky vybavení nábytkem, zařizovacími předměty a speciálního vybavení bude, zajištění TDI a BOZP, povinné publicity bude zahájeno po podání žádosti o dotaci, a to v okamžiku získání informace o splnění podmínek přijatelnosti a formálních náležitostí.

**Tabulka 14: Přehled předpokládaných veřejných zakázek**

Poř. číslo VŘ	(Pracovní) Název zakázky	(Předpokládaný) termín VZ
01	Urbanisticko - architektonický návrh a kompletní projektové a inženýrské práce pro akci „Novostavba na Vinici v Semilech pro Služby sociální péče TEREZA, příspěvková organizace“	8/2019 – 11/2019
02	Zpracování projektové dokumentace – Služby sociální péče TEREZA, příspěvková organizace - rekonstrukce objektu č.p. 180	1/2022 – 4/2022
03	Urbanisticko - architektonický návrh a kompletní projektové a inženýrské práce pro akci "Služby sociální péče TEREZA, příspěvková organizace - novostavba objektu čp. 143	5/2022 – 7/2022
04	Stavební práce – novostavba domácností Semily, Na Vinici	3/2023 – 7/2023
05	Stavební práce – objekt Benešov u Semil čp. 143	3/2025 – 9/2025
06	Stavební práce – objekt Benešov u Semil čp. 180	3/2025 – 6/2025
07	Vybavení domácností a prostor domácností Na Vinici, Semily	3/2024 – 6/2024
08	Vybavení domácností budovy čp. 143 Benešov u Semil	1/2026 – 4/2026
09	Vybavení budovy čp. 180 Benešov u Semil	1/2026 – 4/2026

- **dokumentace k programovým aktivitám**

Je zpracován Transformační plán včetně příloh, který je přílohou Studie proveditelnosti.

- **výsledky procesu EIA, územní rozhodnutí, stav stavebního řízení a závazných stanovisek dotčených orgánů státní správy**

Stavba nepodléhá zjišťovacímu řízení EIA a nemá vliv na soustavu chráněných území. Lokality se nedotýkají žádné zájmy chráněné podle zvláštních právních předpisů.

- **popis stavebního řízení – jednotlivé kroky řízení, stav řízení a výčet termínů. V případě, že projekt nepočítá se stavebními pracemi, žadatel uvede, že se na něj nevztahuje povinnost dokládání stavebního povolení ani ohlášení**

Pravomocné stavební povolení je vydáno pouze k lokalitě novostavby Na Vinici, Semily. Obvodnímu stavebnímu úřadu v Semilech byla dne 16. 12. 2020 podána žádost o vydání společného povolení. V následujících měsících probíhalo doplnění dokumentace. Po předložení relevantních vyjádření všech účastníků stavebního řízení stavební úřad zahájil stavební řízení. Městský úřad Semily, obvodní stavební úřad vydal dne 3.9.2021 pod spis. Zn.: SÚ 3116/20-K a č.j. SÚ/2759/21 společné Rozhodnutí stavebního záměru na stavbu „**Sociální péče TEREZA Na Vinici, Semily**“. Stavební povolení nabylo právní moci dne 3. 12. 2021.

U ostatních lokalit běží aktuálně projektová příprava – zpracování projektových dokumentací pro stavební povolení (ve sloučeném řízení).

- **provozovatel projektu, pokud se liší od příjemce podpory, popis organizačních a finančních vztahů mezi příjemcem podpory a provozovatelem v době realizace a udržitelnosti**

V případě žádostí o dotaci pro jednotlivé lokality bude žadatelem vždy Liberecký kraj. Provozovatelem projektu bude příspěvková organizace, jejíž zřizovatelem je kraj – Služby sociální péče TEREZA.

název poskytovatele	<b>Služby sociální péče TEREZA, příspěvková organizace</b>
statutární zástupce	Bc. Marie Vojtíšková
právní forma	Příspěvková organizace
sídlo	Benešov u Semil 180, 512 06 Benešov u Semil
internetová adresa	www.domovtereza.cz
e-mail	reditel@domovtereza.cz
telefon	481 624 625, mob.: 724 148 790
zřizovatel	Liberecký kraj
IČ poskytovatele	00193771



Na základě Zřizovací listiny majetku zajišťuje Služby sociální péče TEREZA, příspěvková organizace hospodaření se svěřeným majetkem Libereckého kraje. Práva a povinnosti při hospodaření s majetkem jsou ustaveny ve Zřizovací listině.

Ředitelka příspěvkové organizace, Bc. Marie Vojtíšková byla jmenován Radou Libereckého kraje na základě výběrového řízení.

S ohledem na realizaci projektu považuje Liberecký kraj zařízení Služby sociální péče TEREZA, p.o. za stabilní subjekt jak pro dobu realizace projektu, tak zejména v době udržitelnosti projektu.

Financování zařízení jako příspěvkové organizace je zajištěno po stránce personálních a některých neinvestičních nákladů souvisejících se vzděláváním prostřednictvím státního rozpočtu ČR, po stránce provozních a případných investičních nákladů je zajištěno z rozpočtu Libereckého kraje. Liberecký kraj odsouhlasil usnesením Zastupitelstva Libereckého kraje vyčlenění prostředků z rozpočtu Libereckého kraje na předfinancování, kofinancování projektu, stejně tak i závazek směrem k hrazení nákladů v době udržitelnosti projektu.

– **Organizační připravenost:**

Výkonnou administrativní složkou pro přípravu a realizaci projektu je Krajský úřad Libereckého kraje. Za realizaci projektu je odpovědný projektový tým uvedený v kapitole [Management projektu a řízení lidských zdrojů](#).

Organizační připravenost projektu je shrnuta v následující tabulce, která mapuje základní rozdělení pravomocí a odpovědností:

**Tabulka 15: Organizační připravenost**

<b>fáze projektu</b>	<b>výstup projektu</b>	<b>kdo je odpovědný za výstup</b>	<b>kdo kontroluje výstup</b>	<b>kdo schvaluje výstup</b>
Přípravná	Zpracování projektové dokumentace	OISNM	OVZ, věcně příslušný odbor	Rada kraje
přípravná	Smlouvy se zpracovateli	OISNM	Právní odbor, věcně příslušný odbor	Rada kraje
Přípravná	Projektová žádost	ORREP	-	Rada kraje
	(schválení podání žádosti o dotaci)			
Přípravná	Zajištění financování projektu	ORREP	ORREP, EO	Zastupitelstvo kraje
Realizační	Rozhodnutí o poskytnutí dotace	ORREP	Právní odbor	Rada kraje
Realizační	Zadávací dokumentace	ORREP	OVZ, věcně příslušný odbor	Rada kraje
Realizační	Výběrová řízení na dodavatele	ORREP	OVZ, věcně příslušný odbor	Rada kraje
Realizační	Smlouvy s dodavateli	ORREP	OVZ, věcně příslušný odbor	Rada kraje

Realizační	Administrace projektu  (zprávy o realizaci projektu, žádosti o platbu, žádosti o změnu v projektu)	ORREP	ORREP	Na základě PM podepisuje člen rady pro řízení rezortu hospodářského rozvoje a evropských projektů a ÚP
Realizační	Publicita projektu	ORREP	Poskytovatel dotace prostřednictvím CRR	Poskytovatel dotace prostřednictvím CRR
Provozní	Zprávy o udržitelnosti projektu	ORREP	Poskytovatel dotace prostřednictvím CRR	Na základě PM podepisuje člen rady, řízení rezortu HRR a evropských projektů a ÚP
<b>CRR</b>	Centrum pro regionální rozvoj (zprostředkovatel dotace)			
<b>OISNM</b>	Odbor investic a správy nemovitého majetku			
<b>ORREP</b>	Odbor regionálního rozvoje a evropských projektů			
<b>OVZ</b>	Oddělení veřejných zakázek			
<b>EO</b>	Ekonomický odbor			
<b>PM</b>	Plná moc			
<b>HRR</b>	Hospodářského a regionálního rozvoje			

Celý proces projektového řízení v rámci Libereckého kraje je stanoven **Směrnici rady kraje č. 2/2018**. Systém přípravy a realizace projektů Libereckého kraje a krajem zřízených příspěvkových organizací spolufinancovaných z fondů EU (dále jen systém) řeší odpovědnosti, postupy a způsob zajištění jednotlivých fází projektového cyklu projektů spolufinancovaných z fondů EU.

**Odbor regionálního rozvoje a evropských projektů** je odbor, který zodpovídá za přípravu a realizaci projektu. Zajišťuje celkové řízení procesu přípravy a realizace projektů, prostřednictvím projektového manažera vede projektový tým a odpovídá za jeho součinnost. V procesu projektového řízení zodpovídá především za promítnutí podmínek příslušných dotačních titulů do jednotlivých fází projektového cyklu. Ve spolupráci s věcně příslušnými odbory, ekonomickým odborem, odborem investic a správy nemovitého majetku, popř. dalšími odbory je zpracovatelem všech zpráv pro jednání Rady a Zastupitelstva LK týkajících se projektů. V souladu s uzavřenou smlouvou, rozpočtem a podmínkami dotačního titulu ověřuje věcné plnění realizace, vystavuje platební poukazy k proplacení jednotlivých etap a ověřuje jejich věcnou správnost. Zajišťuje zpracování monitorovacích zpráv podle podmínek dotačních titulů. Zajišťuje zpracování závěrečné zprávy a podání žádostí o platbu. Zajišťuje monitorování udržitelnosti sjednaných parametrů a výstupů projektu a v případě nesrovnalostí nalezených v procesu monitoringu projektu navrhuje po projednání s věcně příslušným odborem jejich řešení. Ve spolupráci s věcně příslušným odborem zajišťuje publicitu projektu v průběhu realizace projektu.

**Odbor investic a správy nemovitého majetku** zajišťuje potřebné majetkoprávní úkony a doklady týkající se zejména identifikace majetkoprávních vztahů při přípravě projektu, dále doklady týkající se majetku pro vydání územního rozhodnutí a stavebního povolení. Zajišťuje zadávání veřejných zakázek dle zákona a platného interního předpisu LK. U projektů staveb zajišťuje a odpovídá za veškeré úkony související se samotnou přípravou a realizací stavby (územní rozhodnutí, stavební povolení a další vyjádření příslušných orgánů, zajištění projektové dokumentace pro provádění stavby, výběr dodavatele stavby, výběr TDI a BOZP, kontrolu postupů a výstupů v souladu s projektovou dokumentací. Zodpovídá za dodržení parametrů investiční výstavby, zajišťuje financování realizace z rozpočtové kapitoly LK. Po dokončení projektu, jehož předmětem je pořízení nemovitého majetku, zajišťuje příslušné úpravy v katastru nemovitostí a jeho předání pověřenému správci, respektive příslušnému odboru, který zajistí příslušnou změnu přílohy zřizovací listiny příspěvkové organizace a také jeho vklad do majetku kraje.

**Věcně příslušný odbor – odbor sociálních věcí** je iniciátorem námětu projektu kraje dle svého odborného zaměření, přičemž zodpovídá především za potřebnost, hospodárnost a účelnost navrhovaného projektu, včetně vymezení jeho výsledných parametrů a zajištění udržitelnosti. Prostřednictvím zástupce v projektovém týmu se podílí na projektovém řízení navrhovaného projektu, přičemž je garantem odborných činností podle věcného zaměření působnosti odboru. Zajišťuje vazbu na příslušnou příspěvkovou organizaci. Spolupracuje s odborem, který zodpovídá za přípravu a realizaci projektu, popř. odborem investic a správy nemovitého majetku, při výběru zhotovitele, vlastní realizaci projektu, monitoringu a zajištění publicity. V případě pořízení nemovitého majetku zajistí po dokončení projektu příslušnou změnu přílohy zřizovací listiny příspěvkové organizace a vklad do majetku kraje. V případě pořízení movitého majetku spolupracuje s odborem, který zodpovídá za přípravu a realizaci projektu, s odborem kancelář ředitele a případně dalšími odbory na zajištění vkladu movitého majetku do majetku kraje a dále na případném svěření tohoto majetku k hospodaření dané příspěvkové organizaci.

**Ekonomický odbor** připravuje rozpočet, jehož prvotní návrh obsahuje prostředky na financování přípravy, realizace popř. udržitelnosti projektů na běžný rok, a rozpočtový výhled, zahrnující také předpokládaný objem prostředků určených na projekty spolufinancované LK. Je konzultantem zpráv týkajících se projektů. Vyjadřuje se k projektovým záměrům, projektům, závazkům spolufinancování LK, příslušným Změnám rozpočtu – rozpočtovým opatřením, k návrhům smluv, popř. dalším dokumentům a materiálům, dle požadavků odboru, který zodpovídá za přípravu a realizaci projektu.

**Příspěvková organizace – Služby sociální péče TEREZA, p.o.** s věcně příslušným odborem (odborem sociálních věcí) plnícím zřizovatelskou funkci se podílejí na přípravě podkladů pro zpracování projektových záměrů a přípravy projektových žádostí, dle požadavků odboru, který zodpovídá za přípravu a realizaci projektu. Ředitel této příspěvkové organizace zodpovídá zejména za potřebnost, hospodárnost a účelnost navrhovaného projektu, vymezení jeho výsledných parametrů a po ukončení projektu odpovídá za zabezpečení sjednaných parametrů a výstupů projektu. Na zpracování projektových dokumentací se podílejí průběžnými

konzultacemi během jejich zpracování. V případě pořízení movitého majetku svěřeného příspěvkové organizaci k hospodaření zajistí minimálně po dobu udržitelnosti výstupů projektu využívání daného majetku v souladu s jeho účelem a zajistí řádné plnění všech podmínek poskytovatele dotace s tím spojených.

### **Projektový tým**

V souladu s principem projektového řízení je příprava a realizace projektu zajišťována prostřednictvím projektového týmu. Vedoucím projektového týmu je projektový manažer zařazený do odboru, který zodpovídá za přípravu a realizaci projektu, projektový manažer řídí projektový tým. Další členy týmu tvoří podle charakteru projektu zástupce věcně příslušného odboru.

**Pro proces transformace byl sestaven tým zařízení Služeb sociální péče TEREZA, p.o.,** který bude fungovat po celou dobu trvání procesu. Popis fungování transformačního týmu je popsán v příloze Transformačního plánu.

Personální zabezpečení služby v rámci SSP TEREZA je uvedeno v Transformačním plánu a jeho příloze.

- **využití nakupovaných služeb**

Využívání nakupovaných služeb je relevantní po všechny projektové fáze. V době přípravy projektu se jedná zejména o služby související se zpracováním průzkumu trhu, vstupů do rozpočtu, zpracování žádosti o dotaci a studie proveditelnosti. Ve fázi realizační nebudou služby využívány.

Fáze provozní bude spojena s využitím nakupovaných služeb zejména pro účely oprav a dalších provozních služeb.

- **provozovatel projektu, pokud se liší od příjemce dotace**

Popsáno v bodu výše.

- **partneři projektu a jejich role v přípravné, realizační a provozní fázi**

Do projektu nebudou začleněni další partneři.

- **Plán zdrojů financování:**

- **způsob financování realizace projektu, popis zajištění předfinancování a spolufinancování projektu**

Předfinancování a financování nezpůsobilých výdajů projektu bude zajištěno z rozpočtu Libereckého kraje, konkrétně z kapitoly 923 14 Spolufinancování EU Odboru investic a správy nemovitého majetku. Závazek spolufinancování a předfinancování projektu bude odsouhlasen před podáním projektových žádostí Radou Libereckého kraje a následně schválen na jednání Zastupitelstva LK.



Výdaje spojené s přípravnou fází projektu (zpracování PD, zpracování studie proveditelnosti aj.) byly a budou hrazeny z rozpočtu Libereckého kraje. Předfinancování realizační fáze je rovněž zajištěno.

Předfinancování projektů bude řešeno z rozpočtu kraje. Po ukončení projektu bude čerpána dotace z IROP či jiných dotačních titulů, která je stěžejním zdrojem financování projektu.

Předpokládaný způsob financování realizační a provozní fáze, **zajištění předfinancování a spolufinancování projektu:**

- Způsobilé výdaje projektu budou z nejvyšší pravděpodobnosti hrazeny z těchto zdrojů:
  - a. Prioritní zdroj financování představuje do IROP 2021 – 2027, kde je projekt zařazen do Regionálního akčního plánu Libereckého kraje:
    - Evropského fondu pro regionální rozvoj: 80 – 85 %
    - Státní rozpočet: 0 - 5 %
    - Rozpočet Libereckého kraje: 10 - 15 %
  - b. Potenciální zdroj financování mohou představovat i národní zdroje (zejména v případě vyčerpání alokace IROP):
    - Státní rozpočet: 70 - 80 %
    - Rozpočet Libereckého kraje: 30 - 20 %

Nezpůsobilé výdaje budou hrazeny vždy z rozpočtu žadatele.

## 11. ZPŮSOB STANOVENÍ CEN DO ROZPOČTU PROJEKTU

Vzhledem k tomu, že doposud byly zahájeny výběrová řízení na dodavatele architektonických studií a následující projekční práce, jsou známy pouze výsledky této přípravné fáze. Vzhledem k tomu, že aktuální i předchozí IROP, z něhož osnova pro tuto studii evidentně vychází, zařazuje výdaje na projekční část jako vedlejší aktivitu, resp. v současnosti jako nepřímý výdaj s limitem 7 % z celkových přímých a doprovodných výdajů projektu, nebude podmíněno dokládat tyto výdaje průzkumem trhu ani jiným zjišťováním ceny.

V současné době probíhá příprava Studie proveditelnosti k projektu „Transformace zařízení Služby sociální péče TEREZA, p.o. lokalita Na Vinici, Semily“, k tomuto projektu proběhlo výběrové řízení na dodavatele stavebních prací, TDI a BOZP. Cena za soupis vzhledem k probíhajícímu průzkumu trhu vybavení zatím není stanovena.

**Tabulka 16: Tabulka plánovaných výdajů v investiční fázi (lokalita Semily, Na Vinici)**

Plánované výdaje	Celková částka včetně DPH	Přímé výdaje včetně DPH
Stavební práce dle smlouvy č. OLP/247/2022 dodavatel BREX, spol. s r. o.	75 040 862,19 Kč	73 057 112,19 Kč
TDI Tomáš Bulva, DiS	270 000,00 Kč	0,00 Kč

BOZP Ing. Štěpán Illich,	137 601,00 Kč	0,00 Kč
Soupis vybavení	zatím nestanoveno	zatím nestanoveno

Položkový rozpočet na stavební práce vypracovaný na základě ocenění výkazu výměr a na vybavení vypracovaném na základě průzkumu trhu bude předložen k žádosti o dotaci.

Zpracování zadávacích podmínek (zadávací dokumentace) pro výběr dodavatele (zhotovitele) stavebních prací, dodávky vybavení nábytkem, zařizovacími předměty a speciálního vybavení, TDI a BOZP bude vypracováno v souladu s projektovou dokumentací.

Podrobný položkový rozpočet způsobilých výdajů projektu bude vypracován po stanovení nákladů na vybavení. Podrobnější členění rozpočtu stavebních prací bude uvedeno v příloze žádosti o dotaci, její předložení do 58. výzvy IROP je plánováno na únor 2024.

Rozpočet bude rozčleněn na přímé a nepřímé způsobilé výdaje projektu, a to na základě specifických pravidel výzvy č. 58 programu IROP. Nepřímé způsobilé výdaje projektu budou vypočítány z přímých způsobilých výdajů projektu a činí paušální sazbu ve výši 7 %. Projekt dále obsahuje nezpůsobilé výdaje.

Žadatel je plátcem DPH, ale v rámci realizace projektu si neuplatňuje DPH na vstupu, neboť aktivita není předmětem jeho činnosti. DPH je tudíž způsobilým výdajem projektu.

Investiční část projektu bude financována z rozpočtu žadatele v rozsahu 15 % a dále z příspěvku unie v rozsahu 85 % uznatelných nákladů.

Vlastní podíl žadatele a nezpůsobilé výdaje budou hrazeny z rozpočtu Libereckého kraje. Záměr zpracování projektové dokumentace a žádosti o dotaci byl projednán Radou Libereckého kraje a schválen Zastupitelstvem Libereckého kraje.

Doba udržitelnosti projektu dle pravidel IROP činí 5 let od finančního ukončení projektu. Finanční ukončení realizace, tj. předložení žádosti o platbu se předpokládá v 2/2025. Doba udržitelnosti projektu bude pak nastavena do 1/2030.

Způsoby stanovení cen do rozpočtu projektu:

- a) V případě, že zadávací/výběrové řízení nebylo zahájeno (dále také „nezahájená zakázka“), žadatel stanoví cenu na základě předpokládané hodnoty zakázky.
- b) V případě, že zadávací/výběrové řízení bylo zahájeno a nebylo ukončeno (dále také „zahájená zakázka“), žadatel stanoví cenu na základě předpokládané hodnoty zakázky.
- c) V případě, že zadávací/výběrové řízení bylo ukončeno, tj. byla uzavřena smlouva na plnění zakázky (dále také „ukončená zakázka“), žadatel stanoví cenu na základě ukončené zakázky a uzavřené smlouvy na plnění zakázky.
- d) Stanovení ceny přímých nákupů do 100 000 Kč bez DPH žadatel nepředkládá (týká se pouze ostatního vybavení).

Pro tuto kapitolu je relevantní způsob stanovení cen dle bodu a).

Výdaje na „hlavní aktivitu“, tj. přímé a doprovodné aktivity projektu doposud nebyly stanoveny.

**U stavebních prací** se bude jednat o položkové rozpočty, které budou v návaznosti na stupeň projektové dokumentace buď v agregovaných položkách v návaznosti na ceník ÚRS či jinou cenovou soustavu (PDSP) nebo v úrovni podrobného oceněného soupisu prací pro stupeň PDPS, který již musí být v podrobnosti platné cenové soustavy.

Cenová soustava ÚRS musí splňovat legislativní požadavky podle novely zákona č. 137/2006 Sb., o veřejných zakázkách a prováděcí vyhlášky č. 230/2012 Sb., o veřejných zakázkách.

**Pro stanovení ceny vybavení objektů** bude proveden průzkum trhu, a to buď zjištěním cenových nabídek min. 3 dodavatelů, nebo provedením průzkumu každé položky vybavení s využitím dat na internetu (e-shop, ceníky výrobců apod.). Průzkum trhu bude proveden v momentě přípravy žádosti o dotaci, aby byla zajištěna aktuálnost dat.

Stanovení položek nábytku a vybavení odpovídá požadavkům běžného vybavení domácnosti s přihlédnutím k specifickým potřebám cílových skupin (odolnost materiálu, manipulace, velikost). Pomocné vybavení bylo sestaveno zástupci provozovatele zařízení, tj. příspěvkovou organizací, na základě vlastních zkušeností a požadavků na poskytování sociální péče klientům.

Způsob stavení cen bude řešen u položek vybavení nových objektů SSP TEREZA. Jedná se o nezahájené zakázky na přímé a doprovodné výdaje projektu.

Vybavení je rozděleno do samostatných celků tak, aby odpovídalo předmětům plnění následovně:

- nábytek, vybavení domácností
- nábytek, vybavení kanceláří
- vybavení dílen a programů
- speciální vybavení (zdravotní a kompenzační pomůcky)
- IT vybavení

V rámci přípravy projektu proběhne průzkum trhu u každé položky vybavení s využitím kombinace přímého oslovení vybraných dodavatelů a průzkumu dostupných dat na internetu. Oslovení byli pouze dodavatelé, kteří se poptávaným plněním skutečně zabývají či ho standardně nabízejí (poptávány byly u vybraných dodavatelů pouze skupiny položek, které souvisí s předmětem činnosti daného dodavatele / výrobce).

Průzkum bude doložen dílčími nabídkami vybraných dodavatelů (přes e-mail), printscreeny a odkazy z internetového průzkumu (budou k dispozici u žadatele).

#### **Způsob vyhodnocení průzkumu trhu**

Stanovení položek nábytku a vybavení bude odpovídat požadavkům běžného vybavení domácnosti s přihlédnutím k specifickým potřebám cílových skupin (odolnost materiálu, manipulace, velikost). Speciální vybavení bylo sestaveno zástupci provozovatele zařízení, tj. příspěvkovou organizací, na základě vlastních zkušeností a požadavků na poskytování sociální péče klientům.



Ke každé položce vybavení budou k dispozici celkem 3 obdobné nabídky plnění, tedy 3 cenové úrovně. Následně byl z těchto tří cenových úrovní vypočítán průměr u každé položky vybavení. Tato průměrná cena se stává předpokládanou hodnotou tohoto vybavení. Stanovení průměrné ceny vybavení bylo vzhledem k variabilitě a specifičnosti poptávaného vybavení zvoleno jako nejefektivnější způsob v návaznosti na zajištění dostatečné kvality vybavení (např. specifických pomůcek pro péči o klienty s vysokou mírou podpory) a hospodárnosti finančních prostředků.

Přesný postup provedení průzkumu trhu se bude striktně řídit pravidly daného dotačního titulu.



## 12. Analýza a řízení rizik

Při identifikaci rizik jsou nejprve určeny předpoklady, které musí být splněny, aby mohl být projekt úspěšně realizovatelný. V následující tabulce jsou posuzovány a analyzovány rizikové faktory z hlediska intenzity jejich negativního vlivu a pravděpodobnosti jejich výskytu. Následně je zkoumána pravděpodobnost jejich naplnění a četnost výskytu.

Druh rizika a fáze projektu, ve které je možné riziko očekávat	Závažnost rizika (1 – nejnižší, 5 – nejvyšší)	Pravděpodobnost výskytu/četnost výskytu rizika (1 – téměř vyloučená až 5 – téměř jistá)	Předcházení/eliminace rizika
<b>Technická rizika</b>			
Nedostatky v projektové dokumentaci	3	1	Jsou nastaveny kontrolní mechanismy, které zabrání závažným nedostatkům, které by vedly k nedostatkům v projektové dokumentaci. Projektovou dokumentaci bude zpracovávat tým odborníků.
Dodatečné změny požadavků investora	5	1	Jasně stanovení vizí a požadavků na realizovaný projekt v souladu s definicí potřeb a nabídky.
Nedostatečná koordinace stavebních prací	4	2	Stavební práce bude na základě VŘ provádět renomovaná firma, která má zkušenosti se stavebními pracemi obdobného rozsahu. V režimu kontrolních dnů a pravidelného sledování postupu stavebních prací budeme zjišťovat efektivní komunikaci a koordinaci mezi všemi zúčastněnými stranami.
Výběr nekvalitního dodavatele	5	2	Riziko bude eliminováno uvážlivým a dostatečně podrobným zadáním požadavků na splnění kvalifikačních předpokladů uchazeče.
Nedodržení termínu realizace	3	1	Pokud bude eliminováno předchozí riziko, bude před fází provádění stavebních prací důležité sjednat s vybraným dodavatelem smluvní podmínky tak, aby byla zajištěna potřebná kvalita stavebních prací, postup podle sjednaného harmonogramu a dodržení sjednaných cen (viz riziko výše).
Živelné pohromy	2	1	Výstupy projektu budou pojištěny před nepříznivými přírodními jevy. Pozemek pro výstavbu se nenachází v zátopové ani jinak rizikové oblasti.
Zvýšení cen vstupů	3	2	Pro stanovení cen rozpočtu provedl

			žadatel pečlivý průzkum cen. V případě stavebních prací bude požadováno zakotvení prováděcích podmínek do smlouvy o dílo tak, aby dodavatel stavebních prací měl zpracován kontrolní a zkušební plán stavby, žadatel bude pořádat pravidelné kontrolní dny s cílem předejít nedostatkům, zpožděním, neoprávněné fakturaci a/nebo vícenákladům.
Nekvalitní projektový tým	3	1	K eliminaci rizika byl sestaven model zkušeného a funkčního realizačního týmu. Pracovníci, kteří se podílí na realizaci projektu, mají předchozí zkušenosti s řízením projektů v evropských fondech, případně jiné odpovídající zkušenosti v daném oboru. Technický dozor investora vzejde z výběrového řízení.
<b>Finanční rizika</b>			
Neobdržení dotace	5	3	Projekt (žádost o poskytnutí finanční podpory včetně příloh) musí být zpracován přesně dle podmínek programu IROP. Žadatel má dostatečnou zkušenost s přípravou i realizací projektů v rámci evropských fondů v minulých programovacích obdobích.
Nedostatek finančních prostředků na předfinancování a v průběhu realizace projektu	5	1	Žadatel již má vyjasněny postupy financování projektu. Finanční prostředky na předfinancování projektu byly schváleny Zastupitelstvem Libereckého kraje.
Riziko podvodu a korupčního jednání	4	1	Vzhledem k tomu, že žadatelem bude státní instituce, je zde několikastupňový kontrolní systém zakázek, tudíž se tomuto riziku jednoznačně předchází.
<b>Právní rizika</b>			
Nedodržení pokynů pro zadávání VZ	5	1	VZ bude řídit kompetentní osoba z projektového týmu, která využije svých předchozích zkušeností pro realizaci VŘ a VZ. Při vlastní realizaci výběrového řízení bude žadatel dodržovat pravidla IROP a platnou legislativu vč. prováděcích vyhlášek a předepsaných postupů.
Nedodržení podmínek IROP (případně jiného dotačního programu, bude-li	5	1	Člen týmu, který bude mít na starosti administraci projektu a zároveň i dohled nad plněním podmínek dotační smlouvy v procesu realizace projektu.

využit jako dotační zdroj)			
Nedodržení právních norem ČR, EU	5	1	Projektový tým se bude striktně řídit aktuálními legislativními předpisy ČR a EU
Nevyřešené vlastnické vztahy	1	1	Vlastnické vztahy jsou zakotveny v příslušných zákonech, zřizovatelské smlouvě a jednoznačně vyplývají z platných legislativních norem ČR.
<b>Provozní rizika</b>			
Nedostatek poptávky po službách nebo výrobcích	1	1	Účelem nové výstavby je řešení stávající nevyhovující kapacity stávajícího objektu. Poptávka po sociálních službách pro zdravotně postižené je tedy vysoká, tudíž je riziko nedostatku zákazníků téměř nulové.
Nedostupná kvalitní pracovní síla v době udržitelnosti	3	1	Důraz bude kladen na kvalitu nabíraných pracovníků, požadavkem bude zájem o osobní i profesní rozvoj. Všichni pracovníci budou proškoleni pro danou pozici.
Nenaplnění partnerských, dodavatelsko-odběratelských smluv	3	1	Smlouvy budou vystaveny tak, aby došlo k naplnění požadavků objednatele.
Nedodržení monitorovacích indikátorů	3	1	Pečlivé naplánování indikátorů již v přípravné fázi projektu.
Nedostatek finančních prostředků v provozní fázi projektu	2	5	Smluvně zajistit garanci cen.  V rámci SP provést poptávkové řízení na jednotlivé pořizované služby a komponenty. V případě odůvodněného nárůstu výdajů je nezbytné zajistit jejich pokrytí z vlastních zdrojů.

### 13. Vliv projektu na horizontální kritéria

Projekt je v souladu s následujícími horizontálními principy podle článku 7 a 8 Obecného nařízení:

- **Podpora rovných příležitostí a nediskriminace**

Tento projekt se chová pozitivně k horizontálním principům. Všichni oprávnění klienti zařízení budou mít stejné - rovné možnosti v užívání produktu projektu. Rovné příležitosti a nediskriminace je v rámci projektu naplňována jak mezi klienty zařízení – komunitního bydlení, tak mezi zaměstnanci zařízení, kteří zajišťují jeho chod.

Projekt má pozitivní vliv na horizontální princip.

- **Podpora rovnosti mezi muži a ženami**

Projekt ve svém využití produktu projektu umožňuje totožné možnosti využívání pro muže i ženy. Pozitivně ovlivňuje jejich přístup ke komunitnímu způsobu bydlení, bez rozlišování pohlaví, s podmínkou splnění omezení - handicapu pro klienty zařízení. Projekt respektuje potřeby mužů a žen, nepreferuje jednotlivá pohlaví, naopak umožňuje využití zařízení jak z pozice klienta, tak z pozice zaměstnance stejným způsobem pro muže a ženy s podmínkou splnění odpovídající potřebné odborné specializace u zaměstnanců a handicapu u klientů zařízení.

Projekt je neutrální k horizontálnímu principu.

- **Udržitelný rozvoj**

Projekt se bude při své realizaci, ve všech etapách chovat šetrně k přírodě a přírodním zdrojům a to i jeho produkt po dokončení samotné výstavby. Při samotné realizaci projektu budou dodržována všechna pravidla, která se k problematice environmentálních indikátorů vztahují, včetně požadovaného ekologického nakládání s odpady.

Projekt je neutrální k horizontálnímu principu.



## 14. Závěrečné Hodnocení efektivity a udržitelnosti projektu

### Popis zajištění udržitelnosti v rozdělení na část:

- Administrativní

V době přípravy projektu byl sestaven projektový tým, který bude zaštiťovat řízení projektu v jeho přípravné, realizační a provozní fázi.

Projektový tým bude sestaven tak, aby byl řádně připraven projektový záměr – především vhodné řešení rozdělení bytových jednotek, rozpočet, zajištění investičního dohledu nad realizací stavby, návrh vhodných nástrojů a forem publicity a postup k zajištění udržitelnosti projektu. Členové projektového týmu byli zvoleni tak, aby jejich odborná vybavenost a zkušenosti odpovídaly nárokům vykonávaných aktivit.

Projekt ve všech fázích projektového cyklu bude mít na starost za žadatele pracovník odboru regionálního rozvoje a evropských projektů, který bude zpracovávat zprávy o udržitelnosti projektu, poskytovat součinnost při administrativních kontrolách i kontrolách na místě realizace projektu, zajišťovat publicitu projektu – aktuálnost údajů na webových stránkách Libereckého kraje apod. Všechny činnosti při zajištění udržitelnosti projektu bude tento pracovník vykonávat v rámci své pracovní smlouvy a budou mu hrazeny z rozpočtu kraje v rámci výplaty. Žádné jiné výdaje nad tento rámec nebudou nutné.

Z pohledu klientů z výstupů projektu, bude udržitelnost projektu zajišťovat ředitelka příspěvkové organizace Služby sociální péče TEREZA, a to také v rámci svých pracovních povinností, v době podání projektu Bc. Marie Vojtíšková.

Výdaje na dopravu, telefon, počítač, kancelář apod. není tedy nutné vyčíslovat, oba výše uvedení pracovníci budou využívat stávající zdroje v rámci své běžné pracovní činnosti.

- Provozní

Řízení projektu bude vykonáváno ve vlastních administrativních prostorách žadatele (budova Krajského úřadu Libereckého kraje) a prostorách příspěvkové organizace Služby sociální péče TEREZA - provozovatele zařízení. Tyto prostory poskytují kompletně vybavené zázemí pro administraci a řízení projektu ve všech jeho fázích (k dispozici telefony, internet, počítačové vybavení, zabezpečení dat a výstupů projektu atd.).

Zajištění financování projektu je dáno zejména subjektem žadatele, resp. Libereckým krajem. Financování aktivit ve fázi udržitelnosti výsledků projektu bude řešeno v rámci provozního příspěvku, který příspěvková organizace pravidelně získává od svého zřizovatele, tedy Libereckého kraje.

- Finanční

Při schvalování projektu radou a následně zastupitelstvem kraje bude usnesením ukotveno finanční zajištění i v době udržitelnosti výsledků a výstupů projektu, tj. bude schválen závazek spolufinancování, který zahrnuje i výdaje na dobu udržitelnosti.

Po dobu pětileté udržitelnosti vzniknou výdaje související s navýšením provozních nákladů za spotřebu vody, internet, telefon, drobného majetku a spotřebního materiálu, dále se jedná o



navýšení mzdových nákladů na 16 nových pracovníků v sociálních službách, kteří jsou nezbytní pro zajištění služby v nových prostorách/domácnostech. Realizací projektu dojde k rozdělení klientů do jednotlivých domácností v rámci nového objektu a bude zapotřebí navýšit personální kapacity pro zajištění celodenní podpory o klienty v každé domácnosti (včetně nočních služeb).

Tyto výdaje budou v období realizace projektů transformace uplatňovány odborem sociálních věcí KÚ LK a hrazeny z rozpočtu kraje prostřednictvím kapitoly 913 05 – Příspěvkové organizace, odbor sociálních věcí a 917 05 – Transfery, odbor sociálních věcí.

Ve vztahu k příspěvkové organizaci stanovil zřizovatel (Liberecký kraj) způsob financování služeb v Pověření k poskytování služeb v obecném hospodářském zájmu.

**Projekt je administrativně, provozně i finančně zajištěn ve všech jeho fázích.**

## 15. Stavební řízení

- Pokud je to relevantní, žadatel popíše jednotlivé kroky a termíny (harmonogram) stavebního řízení.

Pravomocné stavební povolení je vydáno pouze k lokality novostavby Na Vinici, Semily. Ostatní lokality jsou ve fázi zpracování projektových dokumentací.

Druh stavebního řízení vzejde z požadavku a náročnosti výstavby. Předpokládá se ve všech případech se sloučeným územním a stavebním řízením.

**Tabulka 17: Stavební řízení**

Termín	řízení
	<b>Nová služba- DOZP + odlehčovací služba „Novostavba Na Vinici, Semily“</b>
1/2020 – 11/2022	zpracování projektové dokumentace na výstavbu DOZP Na Vinici, Semily, včetně studie zahrady, technická dokumentace interiéru
12/2020 – 9/2021	stavební řízení a vydání stavebního povolení (3.9.2021)
<b>2. etapa</b>	<b>Týdenní stacionář - Výstavba nového objektu namísto stávající budovy čp. 143 v Benešově u Semil</b>
12/2022-12/2023	Projektová dokumentace – lokalita Benešov u Semil č.p. 143
2024	Stavební řízení
<b>3. etapa</b>	<b>Rekonstrukce budovy čp. 180 Benešov u Semil</b>
12/ 2022-12/2023	Zpracování projektové dokumentace na rekonstrukci budovy čp. 180
2024	Stavební řízení

Viz časový harmonogram projektu str. 26

## 16. Finanční analýza

- Podrobný položkový rozpočet **způsobilých výdajů projektu** – u každé položky rozpočtu projektu musí být uvedeno, zda se jedná o hlavní nebo vedlejší aktivity projektu podle kap. 2.2 Specifických pravidel a zároveň musí být uvedena konkrétní vazba na výběrové/zadávací řízení.

Povinnost uvést jednotlivé položky do samostatného řádku rozpočtu je stanovena od 100 000 Kč bez DPH (pokud této částky dosáhnou v součtu věcně obdobná plnění). Ostatní položky je možné zahrnout do souhrnného řádku zbytkové položky. Souhrnná výše této položky může být v celkovém součtu vyšší než 100 000 Kč bez DPH.

Transformace bude realizována ve 4 etapách, 4. etapa bude hrazena mimo dotační titul.

**Tabulka 18: Přehled předpokládaných výdajů v investiční fázi v Kč (včetně DPH)**

	<b>1. etapa: Nová služba – DOZP + Odlehčovací služba „Novostavba Na Vinici, Semily“ (červen 2023– prosinec 2024)</b>	<b>2. etapa: Výstavba nového objektu na místo stávající budovy čp. 143 v Benešově u Semil – týdenní stacionář - (březen 2025–červen 2026)</b>	<b>3. etapa: rekonstrukce budovy čp. 180 Benešov u Semil – denní stacionář, (březen 2025 - 12-2026)</b>
stavební práce	75 040 826,19 Kč	60 000 000,00 Kč	50 000 000,00 Kč
vybavení *	2 400 000,00 Kč	bude stanoveno	bude stanoveno
TDS	270 000,00 Kč	270 000,00 Kč	270 000,00 Kč
BOZP	137 601,00 Kč	140 000,00 Kč	140 000,00 Kč
ŽoD včetně studie proveditelnosti + klimatické posouzení	100 000,00 Kč	100 000,00 Kč	100 000,00 Kč
Administrace	administrátorem je žadatel	administrátorem je žadatel	administrátorem je žadatel
Projektová dokumentace	zpracovatelem je žadatel	zpracovatelem je žadatel	zpracovatelem je žadatel
Povinná publicita	součástí stavebních nákladů	součástí stavebních nákladů	součástí stavebních nákladů
Výběrová řízení	zpracovatelem je žadatel	zpracovatelem je žadatel	zpracovatelem je žadatel
<b>CELKEM</b>	<b>77 948 427,19 Kč</b>	<b>60 510 000,00 Kč</b>	<b>50 510 000,00 Kč</b>
Z toho způsobilé ***	75 000 000,00 Kč	33 000 000,00 Kč	31 000 000,00 Kč
Z toho nezpůsobilé	0,00 Kč	0	0
Z toho investiční	75 000 000,00 Kč	33 000 000,00 Kč	31 000 000,00 Kč
Z toho neinvestiční	0,00 Kč	0	0
Z toho přímé	77 440 826,19 Kč	60 000 000,00 Kč	50 000 000,00 Kč
Z toho nepřímé	507 601,00 Kč	510 000,00 Kč	510 000,00 Kč



\* cena za vybavení bude aktualizována, případně nebyla ještě stanovena

\*\* součástí nepřímých nákladů budou také náklady na zaměstnance

\*\*\* částka u objektu č. 143 je včetně demolice stávajícího objektu

Během ledna 2024 dojde k aktualizaci Regionálního akčního plánu, v důsledku čehož se mohou způsobilé částky změnit.

Plán cash flow projektu v realizační fázi vyplývá z předběžně nastaveného harmonogramu projektu. První vynaložené výdaje jsou spojeny s přípravou projektu do programu IROP (zpracování studie proveditelnosti) a nákupem pozemku. Další výdaje vzniknou, pokud bude projekt úspěšný v hodnocení v rámci IROP. Následovat budou výdaje na prováděcí PD. Realizaci výběrových řízení si zajistí Liberecký kraj v rámci stávajících personálních kapacit.

Následně po realizaci VŘ budou podepsány příslušné smlouvy o dílo a budou zahájeny stavební práce, související činnosti (TDI a BOZP apod.) a dodávka vybavení domácnosti.

V provozní fázi je projekt spojen s navýšením výdajů, který bude částečně pokryt úsporami za energie. Zároveň příjmy plynoucí z projektu nevytvářejí zisk, proto se bude jednat o financování provozní ztráty, která je spojena zejména s nárůstem počtu zaměstnanců, opravou či údržbou a revizemi.

Dodatečné výdaje plynoucí z projektu budou financovány z příspěvku na provoz zařízení Služby sociální péče TEREZA p.o., který je čerpán z rozpočtu Libereckého kraje (příspěvek na provoz příspěvkové organizace bude navýšen – částka se bude uplatňovat v rámci kapitoly rozpočtu odbor sociálních věcí).

